

## **Kosení tří mokřadů pro obojživelníky 2018**

*Závěrečná zpráva projektu č. 141803*



**Jaromír Maštera**

říjen 2018

Tento projekt byl v roce 2018 finančně podpořen programem Ochrana biodiverzity - národním programem ČSOP financovaným Ministerstvem životního prostředí ČR a Lesy ČR s.p. Děkujeme.

Mgr. Jaromír Maštera

Jihlava, říjen 2018

### **CÍLE PROJEKTU:**

- Podpora zvláště chráněných a ohrožených druhů obojživelníků vhodnou péčí o jejich suchozemské (terestrické) biotopy, které využívají zejména v období mimo rozmnožování.
- Obecná podpora živočichů na mokřadních loukách – kromě obojživelníků též zejména plazi a hmyz (motýli aj.).
- Udržení biotopů mokřadních luk – zamezení zarůstání a zpomalení degradace. Celkové zlepšení stavu mokřadních luk, které byly před zahájením naší péče dlouhodobě bez obhospodařování nebo zde nebylo hospodaření vhodné z pohledu ochrany přírody.

### **POPIS PROJEKTU A ZDŮVODNĚNÍ OPATŘENÍ:**

Projekt zahrnuje kosení mokřadních luk zaměřené významně na podporu místních populací obojživelníků, a to na třech lokalitách v dlouhodobé péči PS Mokřady – Lesnovské mokřady, Nadějovské nivy a Pastouška (Žleby).

Na kosení luk ve prospěch ohrožených ani zvláště chráněných druhů obojživelníků není příliš velká šance čerpat dotace z MŽP (PPK, POPFK). Mokřady na uvedených 3 lokalitách jsou významné pro obojživelníky a další ohrožené mokřadní živočichy, vesměs se zde nevyskytují žádné ohrožené druhy rostliny. Tento fakt výrazně snižuje šanci na získání dotace. Kosení je však velmi potřebné, bez péče mokřady zarůstají hustým porostem bylin, travin (rákos, třtina) a dřevin, který je nežádoucí pro trvalý výskyt většiny druhů obojživelníků.

Opatření jsou navržena zejména za účelem podpory místních populací obojživelníků. Opatření by ale měla mít širší pozitivní dopad na více skupin organismů. Celkově realizací akce došlo k udržení a zvýšení biodiverzity lokality.

Potřebu pravidelné nebo alespoň občasné péče o mokřadní louky potvrdily i provedené biologické průzkumy i další namátkové průzkumy. Údržba mokřadů kosením či pastvou je pro většinu obojživelníků žádoucí, u některých druhů (např. kuňky) přímo nezbytně nutné. Mokřadní louky jsou významnými suchozemskými (terestrickými) biotopy obojživelníků.

Kosení proběhlo na všech lokalitách mozaikovitě, a to časově i prostorově. Žádná lokalita nebyla kosena naráz v jednom dni a s výjimkou Lučního rybníka na Lesnově a Nadějovských niv (rákosiny) byly všude ponechány části vybraných ploch nepokosené, tzv. vynechávky - mozaikově, cca 10 procent plochy.

Kosení na lokalitách bylo provedeno ručně za pomoci křovinořezů a ručně vedené sekačky. Travní hmota byla vyhrabána osvědčenými umělohmotnými (Fiskars) hráběmi a vidlemi, a na plachtě byla přemístěna mimo kosené plochy. Travní hmota byla v lokalitách uložena na vybrané degradované plochy v okrajových částech luk.

Všechny práce v lokalitách byly provedeny svépomocí členy z.s. Mokřady - ochrana a management. Administraci a koordinaci projektu provedli také členové z.s. Mokřady - ochrana a management.

## POPIS LOKALIT A VÝCHOZÍ STAV ŘEŠENÉ PROBLEMATIKY:

V rámci projektu jsou řešeny 3 mokřadní lokality s dlouhodobým užíváním pozemkovým spolkem Mokřady, fungujícím pod Mokřady – ochrana a management z.s.: Lesnovské mokřady, Nadějovské nivy a Pastouška (též Žleby).

**Lesnovské mokřady** se nachází cca 1,2 km JV od obce Zborná, v okrajové části města Jihlavy. V lokalitě o rozloze cca 4 ha se nacházejí dva menší rybníky, Luční (Pekařský) ve východní části a Kulatina ve střední části. Dále pak mokřady mezi oběma rybníky a mokřadní louky nad rybníkem Kulatina. Oba rybníky jsou dlouhodobě extenzivně rybářsky využívány, Luční rybník má rozsáhlé rákosové porosty. Rybníček Kulatina je významný zejména z důvodu výskytu populace rdestu alpského a obojživelníků. Luční rybník býval v dřívějších dobách velmi ornitologicky (chřástal kropenatý a jiné druhy) i batrachologicky významný (kuňka, skokan ostronosý), v letech 2010-2014 jeho význam výrazně poklesl, zřejmě vlivem postupujícího zarůstání rákosem a zazemňováním litorálů.

Mokřadní louky nad rybníkem Kulatina byly pravidelně dlouhodobě obhospodařovány zemědělským kosením, od roku 2013 jsou koseny extenzivně. V roce 2017 zde byla provedena větší revitalizace, spočívající v navrácení potoka na povrch a vyhloubení tří větších tůň.

Mokřady mezi rybníky byly až do roku 2013 dlouhodobě ponechány bez péče a zarůstaly náletovými dřevinami. V roce 2013 zde byla provedena první prořezávka a byly vyhloubeny 3 menší tůně, v roce 2017 zde proběhlo první větší kosení. Mokřadní louky nad rybníkem Kulatina a rybník Kulatina má od srpna 2012 ve výpůjčce spolek Mokřady - ochrana a management. Rybník Luční a mokřady v okolí pak v nájmu od roku 2016. Celá lokalita je zájmovou lokalitou pozemkového spolku Mokřady. V roce 2013 byla v lokalitě, v části u Kulatiny zahájena péče – byla provedena stabilizace rybníka Kulatina, prokácení břehů rybníka i mokřadů, vybudováno 8 drobných i větších tůň a části mokřadů byly pokoseny. V roce 2013 byly provedeny v lokalitě podrobnější biologické průzkumy, které potvrdily význam lokality pro řadu ohrožených druhů. Namátkové průzkumy v dalších letech potvrzují správnost prováděné péče. V dalších letech probíhala další péče (zejména prořezávky, nové drobné tůně, kosení). V roce 2016 proběhla menší oprava požeráku Lučního rybníka, který byl následně napuštěn.

Lokalita **Nadějovské nivy** leží cca 1 km JV od středu obce Nadějov. Jde o mokřady v nivě Nadějovského potoka, převážně tvořené olšinou, dále o mokřady při pravém břehu Obecního rybníka, vlastní Obecní rybník, mokřady pod hrází tohoto rybníka a bývalý rybníček JV od Obecního rybníka. Olšiny v nivě potoka jsou cenným biotopem, v minulosti zde byly zjištěny některé významnější druhy rostlin, především jde ale o kvalitní biotop potočních olšin. Pravobřežní mokřady Obecního rybníka jsou silně podmáčené pozemky, z části tvořené pravidelně kosenou loukou, z části jde o dřevinami zarůstající bývalé louky a litorál rybníka. Místy se na louce vyskytují drobné a velmi mělké tůně, vzniklé zřejmě pojezdem traktoru. Obecní rybník nemá příliš vyvinuté litorální porosty, pravděpodobně je v něm trvale vysoká rybí obsádka, význam pro rozmnožování obojživelníků tak postupně klesá. Pod hrází rybníka je olšina s výskytem menší tůně (obnovená v roce 2012), dále navazuje terestrická podmáčená rákosina s 6 tůňmi vybudovanými zde v roce 2012. Rybníky v okolí Nadějova bývaly velmi významné pro obojživelníky, v současnosti došlo ke zhoršení jejich stavu. Dlouhodobě je v okolí Nadějova nedostatek malých a drobných vodních ploch (tůň) pro obojživelníky a vodní hmyz. Mokřady bezprostředně pod Obecním rybníkem (rákosina a kousek olšiny) jsou od února 2012 v bezúplatném užívání z.s. Mokřady - ochrana a management (vlastník pozemku je obec Nadějov). Celá lokalita je od konce roku 2011 zájmovou lokalitou pozemkového spolku Mokřady. V roce 2012 PS Mokřady realizoval první opatření (záchranné) na podporu obojživelníků v oblasti – tůně a prořezávky. V letech 2014 a 2016 byl mokřad kolem tůň ručně kosen. V sezóně po realizaci tůň i v následujících letech již bylo možné potvrdit vhodnost opatření – v tůňích se rozmnožovali čolci horští, blatnice skvrnitá a další obojživelníci.

Zájmová lokalita **Pastouška** (též zvaná **Žleby**) o rozloze cca 1,2 ha se nachází na jihozápadním okraji obce Pístov, cca 2,7 km JZ od Masarykova náměstí v Jihlavě. Jde o do roku 2013 dlouhodobě neudržované mokřady v údolíčku drobného vodního toku, v současnosti silně zarostlé náletovými dřevinami. V lokalitě se nachází zbytky nezarostlých mokřadních luk, dále zarostlé louky a luční lada, prameniště a několik uměle zbudovaných drobných tůní v různých sukcesích stádiích. Od roku 2013 pak 4 nové menší tůně, nichž dvě byly vybudovány během tradiční akce pro veřejnost (Pojďte s námi za žábami). Lokalita Žleby je od konce roku 2011 zájmovou lokalitou z.s. Mokřady – ochrana a management. Od poloviny roku 2012 má naše organizace lokalitu v bezúplatném užívání od vlastníka pozemků, kterým je město Jihlava. Od roku 2012 zde probíhá na vybraných plochách ruční kosení (jednou za 2 roky) a prořezávky dřevin.

Biologické průzkumy (botanický, entomologický, ornitologický, herpetologický) byly v lokalitě provedeny v roce 2012 a neprokázaly zde téměř žádné významné biotopy ani druhy - s výjimkou skokana hnědého a bramborníčka hnědého. Bylo to dáno dlouhodobým zanedbáním péče o tento mokřad. To se postupně mění, v posledních letech zde již byly zjištěny další zajímavé druhy, např. skokan ostronosý, čolek obecný nebo prstnatec májový.

Jak vyplývá z historických leteckých snímků z roku 1953, jedná se o dříve kosené a pasené vlhké louky a prameniště. Z těchto biotopů se však do dnešní doby zachovaly pouze fragmenty. Navazující kulturní louky nejsou vzhledem k intenzivnímu způsobu obhospodařování významné pro žádné ohrožené druhy.

Ve všech zájmových lokalitách probíhaly komplexní biologické průzkumy před zahájením péče resp. při zahájení péče, v letech 2012-2013.

## **DOSAVADNÍ ČINNOST V OKRUHU ŘEŠENÉ PROBLEMATIKY:**

Zájmové lokality tohoto projektu jsou zároveň zájmovými lokalitami spolku Mokřady - ochrana a management a jejího pozemkového spolku. Předmětem zájmu PS Mokřady jsou zejména mokřadní lokality s výskytem nejvzácnějších druhů obojživelníků, na nichž dochází k úbytku jejich populací. Zejména jde o čolka velkého, kuňku ohnivou, kuňku žlutobřichou a ropuchu krátkonohou, v současnosti o jedny z nejvíce ohrožených druhů obojživelníků u nás. Organizace se také snaží aktivně vyhledávat dlouhodobě neudržované mokřadní lokality, kde se snaží zrealizovat opatření obecně na podporu ohrožených vodních a mokřadních druhů rostlin a živočichů.

Členové z.s. Mokřady se v rámci možností snaží provádět na všech zájmových lokalitách různá opatření na záchranu a podporu populací obojživelníků. Zejména jde o kombinaci prořezávek náletových dřevin s tůněmi, ať už jde o jejich obnovu či o hloubení nových. Často je také realizováno kosení, protože i toto opatření je pro obojživelníky významné. Organizace se také snaží využívat v péči o biotopy ohrožených druhů netradiční managementy spočívající v pojezdech off-roadových automobilů, vojenské techniky a v narušování a strhávání drnu. Činnost z.s. probíhá z většiny v kraji Vysočina, od roku 2014 ale postupně došlo k rozšíření aktivit i do dalších krajů České republiky.

PS Mokřady ve své činnosti nezapomíná ani na další ohrožené živočichy i rostliny. Snaží se respektovat nároky všech zjištěných ohrožených druhů, přizpůsobovat se jim a také je podporovat. Z toho důvodu se snažíme vždy před zahájením managementových aktivit na nových lokalitách provést zde alespoň základní biologický průzkum, pokud již není k dispozici dostatek aktuálních botanických či zoologických dat. Po pěti a více letech se pak snažíme zajistit opakované průzkumy, které mají potvrdit správnost péče nebo navrhnout její úpravu na základě výsledků.

Managementové práce na podporu obojživelníků a dalších živočichů a rostlin, spočívající v budování tůní, prosvětlování porostů, kosení luk a vytváření zimovišť provádějí již od roku 2008 členové z.s. Mokřady - ochrana a management ve spolupráci s ČSOP Jihlava a Pobočkou ČSO na Vysočině na lokalitách Pístovské mokřady, Rančířovský Okrouhlík, U Popického rybníka,

Hulišťata, Borovinka, Záborná a Dobrá Voda Lipnická. V roce 2012 pouze pod záštitou z.s. Mokřady probíhaly managementové práce na lokalitách Sochorov, Rančářovský Okrouhlík, Hulišťata, Nadějovské nivy, U Měšína, Rychtářský rybník a Řehořovská nádrž. V roce 2013 pak také na lokalitách Lesnovské mokřady, Dolní Bradlo, Obůrka, Nový Štocký, Rosička, Horní Ilmik, Pod Lyžařem, Brejlovský rybník a Žleby. V dalších letech přibýly další lokality a dále bylo pečováno o ty stávající. Blíže o činnosti na uvedených lokalitách viz webové stránky <http://www.mokrady.wbs.cz> nebo na našem facebookovém profilu.

## VÝSLEDKY:

Proběhlo mozaikovitě kosení na všech plánovaných lokalitách:

V lokalitě **Lesnovské mokřady** byly pokoseny vybrané plochy v loukách nad Kulatinou o celkové ploše 2650 m<sup>2</sup>, a to s cca 10 procentními vynechávkami (koseno tedy bylo 2385 m<sup>2</sup>). Dále proběhlo kosení v litorálních a břehových porostech Lučního rybníka. Kosení za účelem rozvolnění husté rákosiny proběhlo na dvou plochách o celkové velikosti 803 m<sup>2</sup> (bez vynechávek, jde jen o dvě vybrané plochy z velké plochy rákosiny). Kosení proběhlo na pozemcích p.č. 350/1, 350/3, 350/4 a 393/1 v k.ú. Bedřichov u Jihlavy.

V **Nadějovských nivách** byla pokosena většina rákosiny u tůní na celkové ploše 843 m<sup>2</sup>. Kosení je v podstatě bez vynechávek, protože kosení je v mozaikovitém charakteru (část celkové plochy je bez zásahu). Kosení proběhlo na pozemku p.č. 894/55 v k.ú. Nadějov.

V lokalitě **Pastouška (Žleby)** byly koseny mokřady na celkové ploše 1802 m<sup>2</sup>, s vynechávkami - skutečně koseno bylo tedy 1622 m<sup>2</sup>. Kosení proběhlo na pozemcích p.č. 157/1 a 157/5 v k.ú. Pístov u Jihlavy.

Použité pracovní nástroje a stroje:

- křovinořez, ručně vedená bubnová sekačka, vidle, hrábě, plachta

Všechny práce v lokalitách byly provedeny svépomocí členy z.s. Mokřady - ochrana a management.

## OBDOBÍ REALIZACE PROJEKTU:

Většina prací byly realizovány v období září až říjen 2018, pouze zásah na Lučním rybníku na Lesnově byl proveden v únoru 2018.

Konkrétně tedy: Lesnovské mokřady Kulatina – září, Lesnovské mokřady Luční – únor, Nadějovské nivy – říjen, Pastouška – říjen.

## ZÁVĚRY:

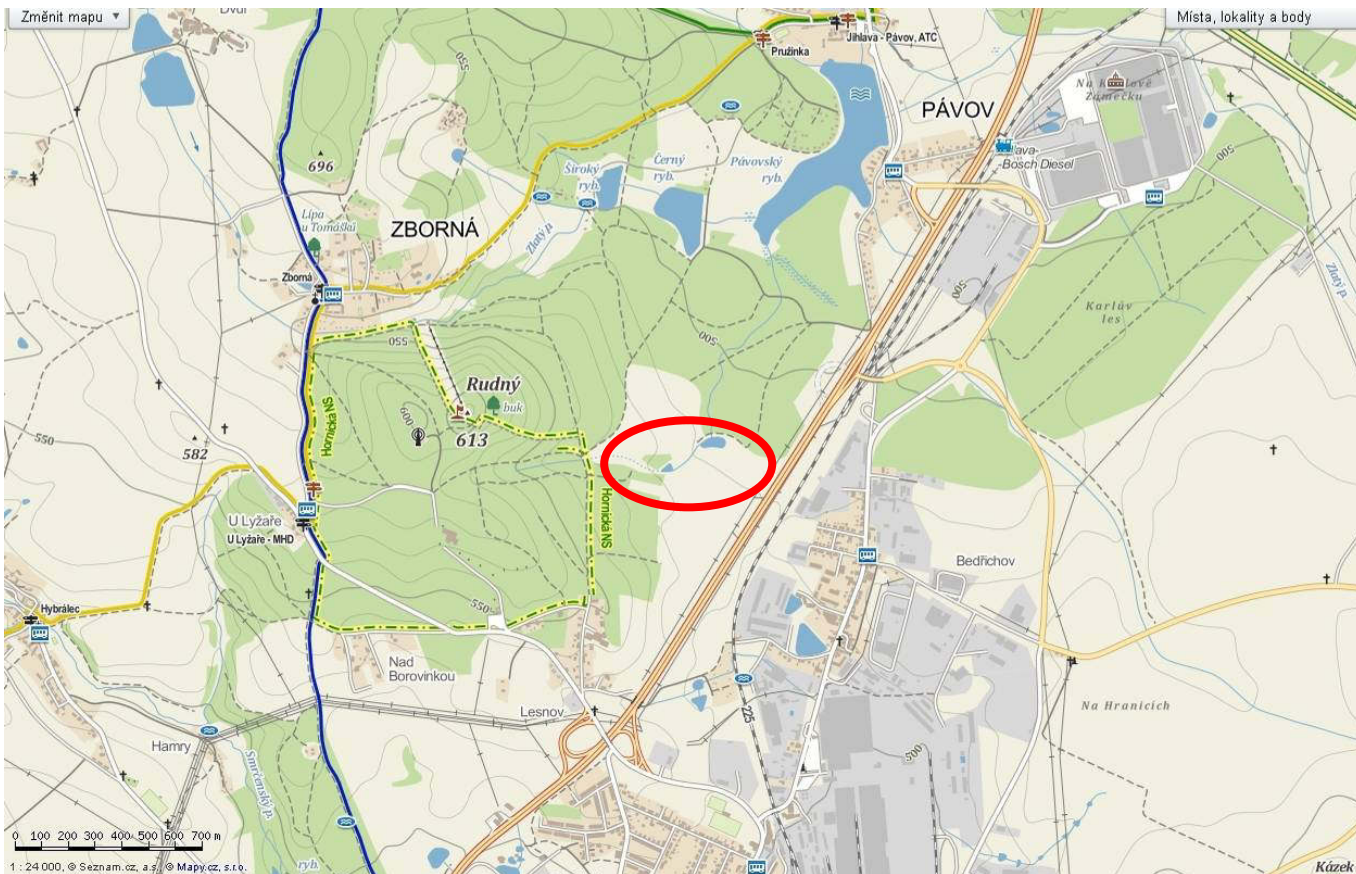
Realizace se podařila, na třech lokalitách jsou nyní vhodně pokosené mokřadní plochy, s ohledem na ohrožené druhy obojživelníků. Došlo tím pádem ke zlepšení stavu terestrických biotopů (nejen) obojživelníků.

***PŘÍLOHY:***

1. lokalizace projektu – 3 lokality
2. zakres rozsahů opatření v roce 2018 v ortofotomapách
3. fotografie dokumentující průběh projektu (10 ks + 1 na titulní straně)

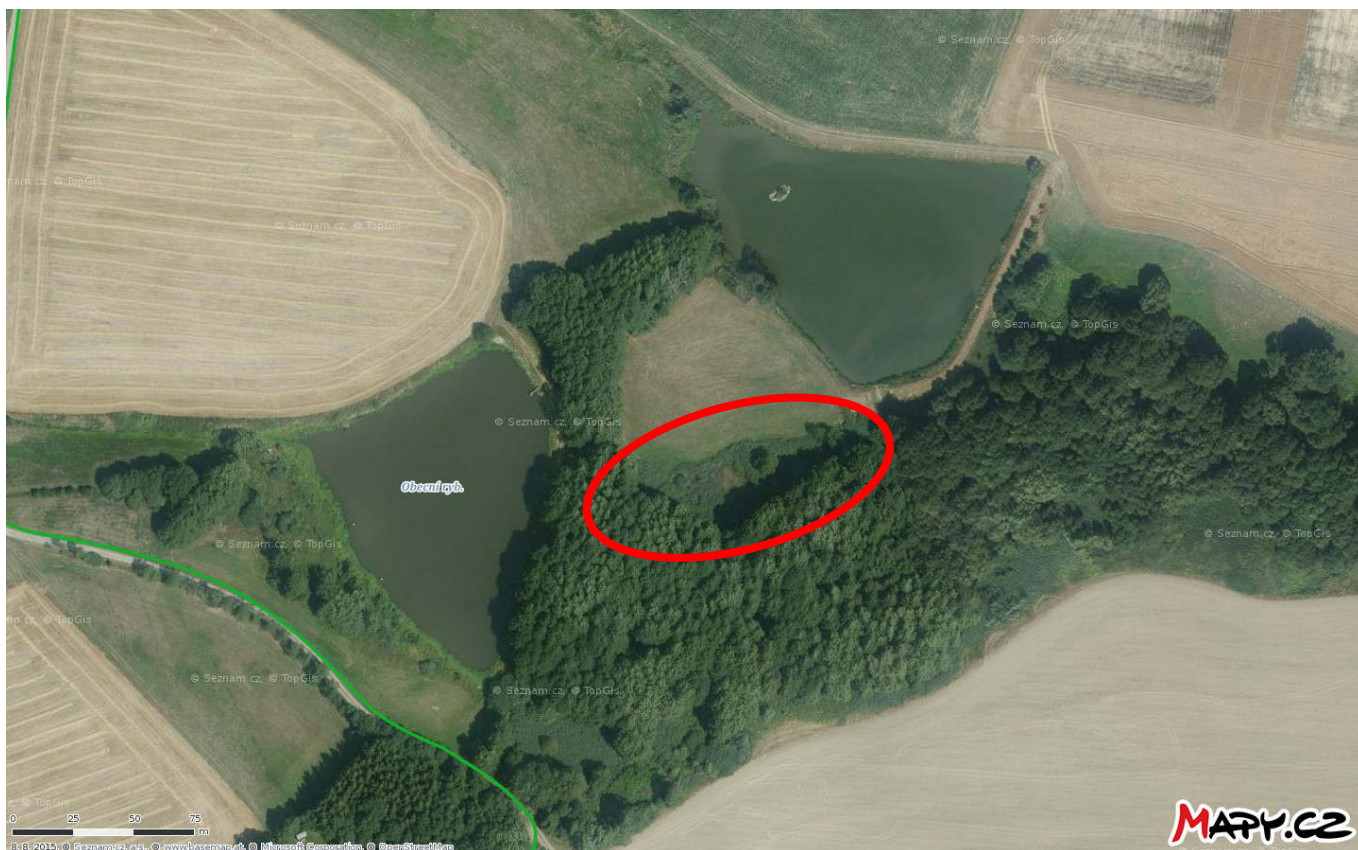
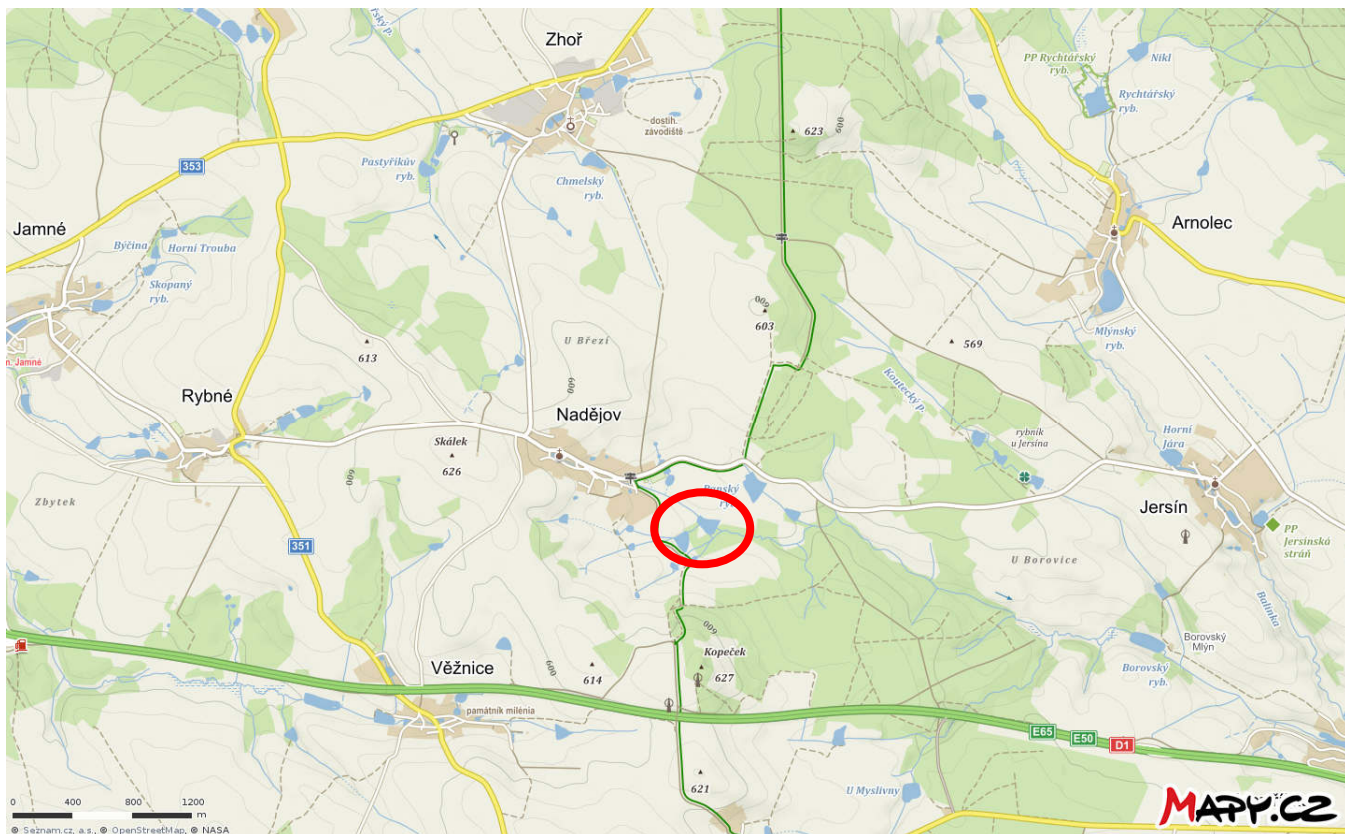
**Lokalizace zájmových ploch projektu „Kosení tří mokřadů pro obojživelníky 2018“  
– Lesnovské mokřady  
k.ú. Bedřichov u Jihlavy**

*orientační turistická mapa a podrobná ortofotomapa  
www.mapy.cz*



**Lokalizace zájmových ploch projektu „Kosení tří mokřadů pro obojživelníky 2018“  
– Nadějovské nivy  
k.ú. Nadějov**

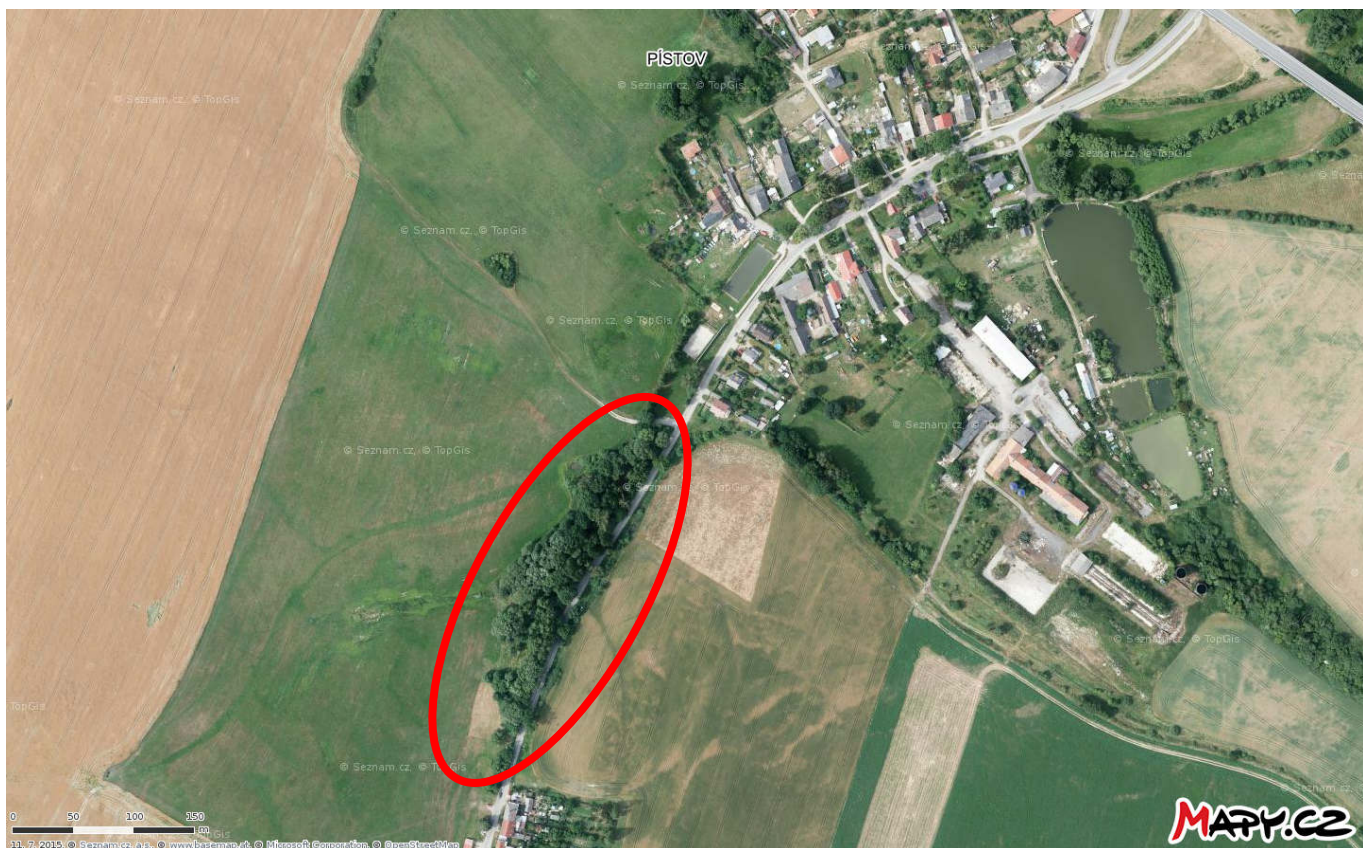
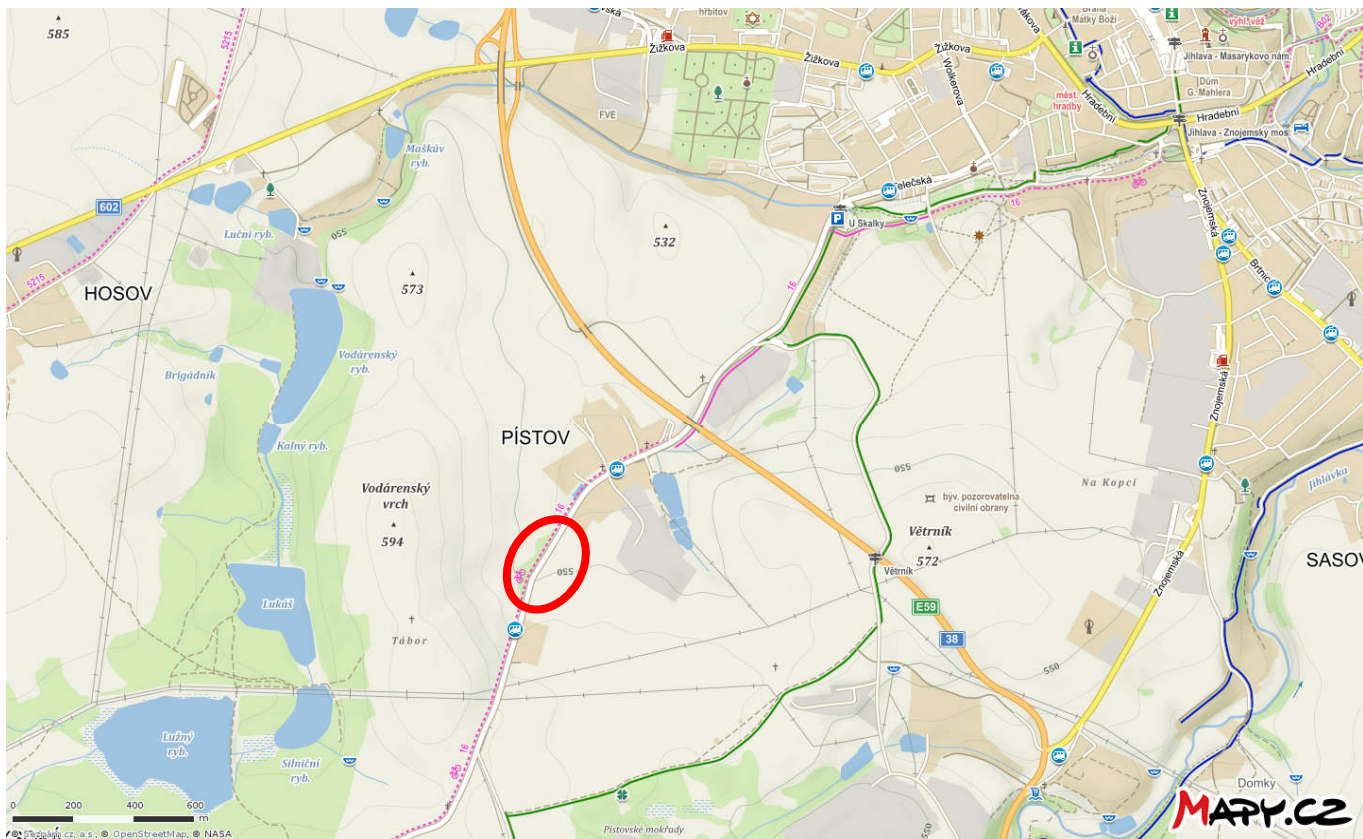
*orientační turistická mapa a podrobná ortofotomapa  
www.mapy.cz*





**Lokalizace zájmové plochy projektu „Kosení tří mokřadů pro obojživelníky 2018“  
– Pastouška (Žleby)  
k.ú. Pístov u Jihlavy**

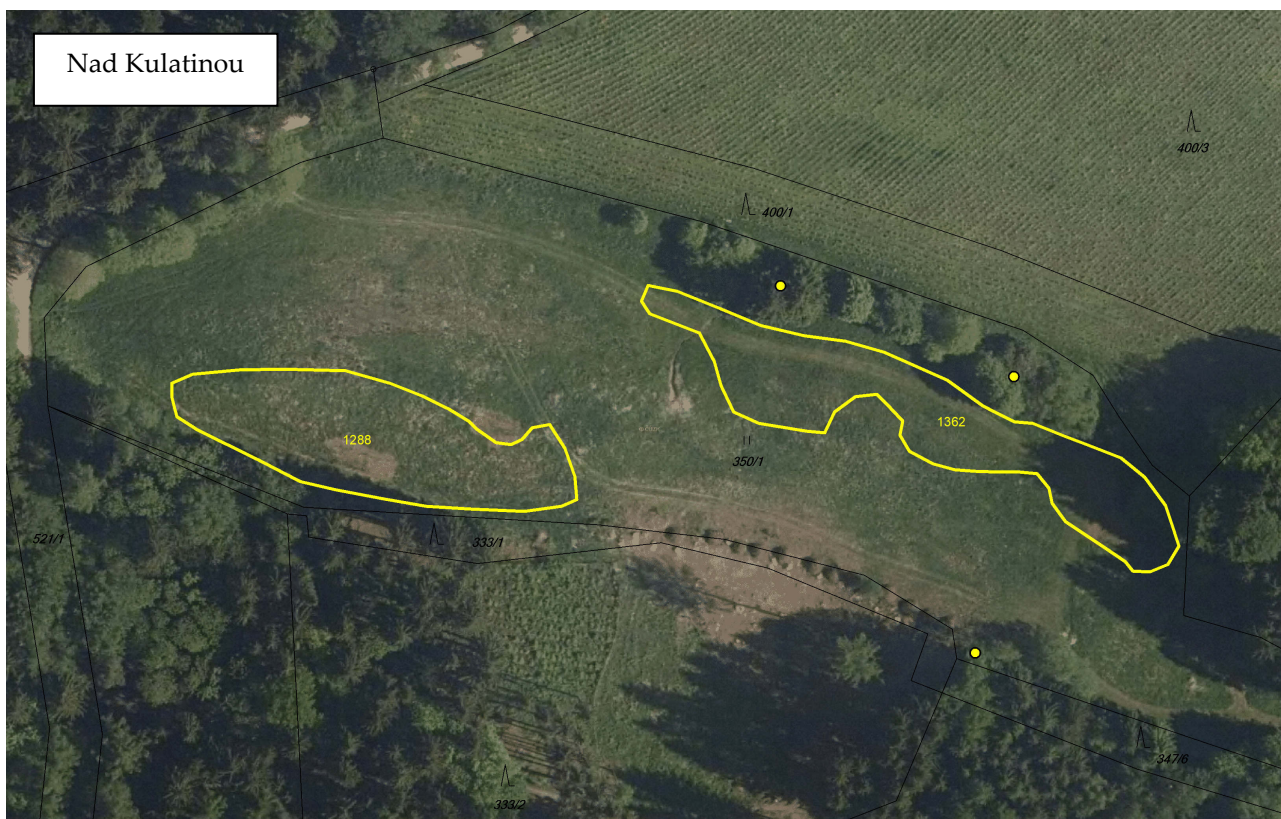
*orientační turistická mapa a podrobná ortofotomapa  
www.mapy.cz*



## Lesnovské mokřady

- zákresy rozsahu opatření v roce 2018 v ortofotomapě:

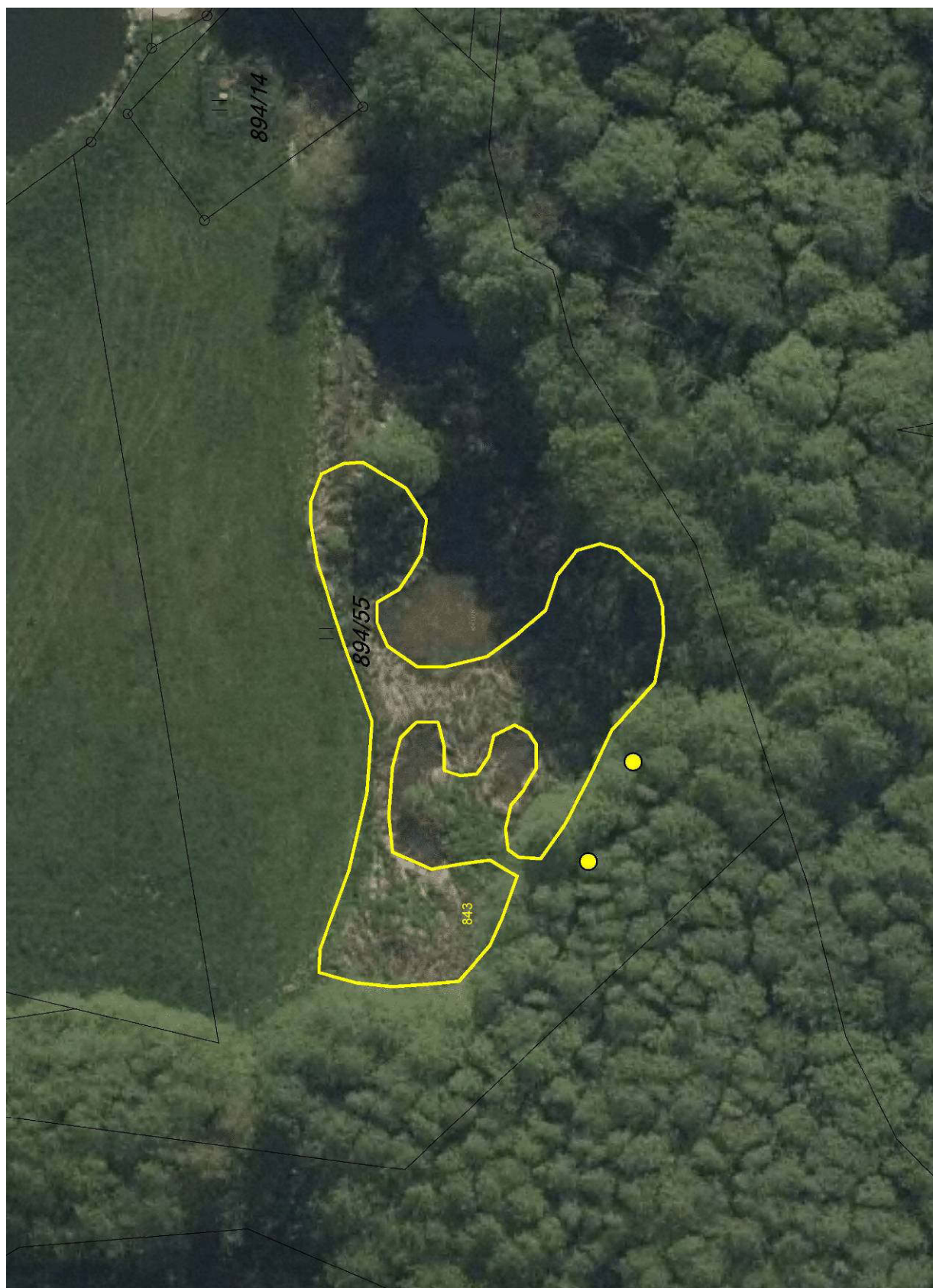
žlutě - kosení, žluté body – uložení hmoty, žlutá čísla – výměra v m<sup>2</sup>



## Nadějovské nivy

- zakres rozsahu opatření v roce 2018 v ortofotomapě:

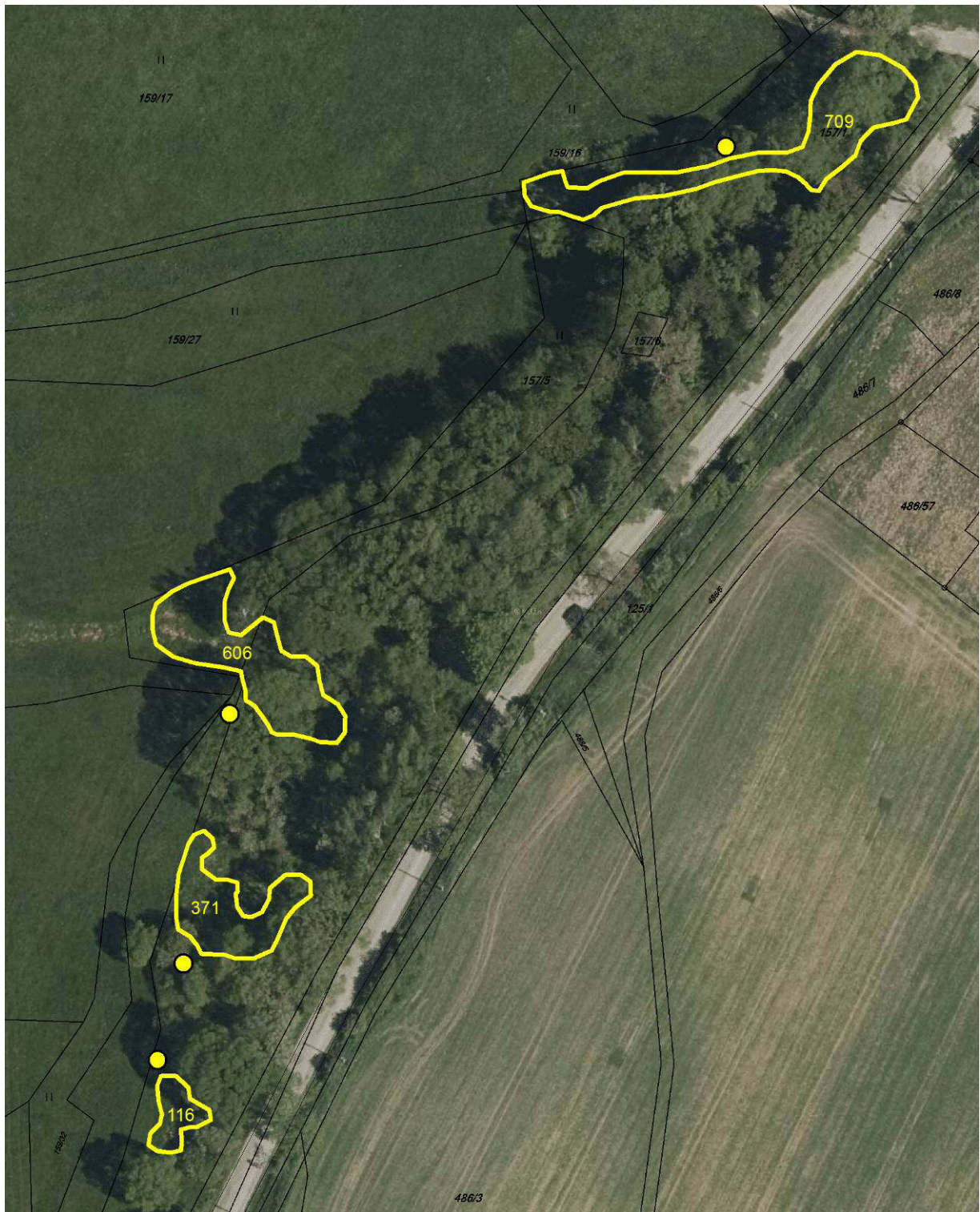
žlutě - kosení, žluté body – uložení hmoty, žluté číslo – výměra v m<sup>2</sup>



## Pastouška (Žleby)

- zákresy rozsahu opatření v roce 2018 v ortofotomapě:

žlutě - kosení, žluté body – uložení hmoty, žlutá čísla – výměra v m<sup>2</sup>



### Fotodokumentace:

*Autoři fotografií: Mgr. Jaromír Maštera, Ing. Albín Zedník a Jaromír Maštera st.*



**Foto 1:** Kosení litorálu Lučního rybníka na Lesnovských mokřadech (únor 2018)



**Foto 2:** Kosení litorálu Lučního rybníka na Lesnovských mokřadech (únor 2018)



**Foto 3:** Pálení části rákosové hmoty při kosení na Lučním rybníku na Lesnově (únor 2018)



**Foto 4:** Kosení litorálu Lučního rybníka na Lesnovských mokřadech (únor 2018)



**Foto 5:** Mozaikovitě kosení luk nad rybníkem Kulatina na Lesnově (září 2018)



**Foto 6:** Pokosené části litorálů Lučního rybníka využily k rozmnožení např. skokani ostronosí (duben 2018)



**Foto 7:** Pokosená plocha nad rybníkem Kulatina na Lesnově (říjen 2018)



**Foto 8:** Úklid travní hmoty v lokalitě Nadějovské nivy (říjen 2018)





**Foto 9:** Pokosená rákosina u tůní v Nadějovských nivách (říjen 2018)



**Foto 10:** Mozaikovitě pokosená část mokřadů v lokalitě Žleby (listopad 2018)