

# Plán péče o přírodní památku Ptáčovské rybníky

na období  
2012-2021

návrh na vyhlášení



# 1. Základní údaje o zvláště chráněném území

## 1.1 Základní identifikační údaje

evidenční číslo:  
kategorie ochrany: přírodní památka  
název území: Ptáčovské rybníky  
druh právního předpisu, kterým bylo území vyhlášeno:  
orgán, který předpis vydal:  
číslo předpisu:  
datum platnosti předpisu:  
datum účinnosti předpisu:

## 1.2 Údaje o lokalizaci území

kraj: Vysočina  
okres: Třebíč  
obec s rozšířenou působností: Třebíč  
obec s pověřeným obecním úřadem: Třebíč  
obec: Třebíč  
katastrální území: Ptáčov

**Příloha č. M1:** Orientační mapa se zákresem ZCHÚ a jeho ochranného pásma.

## 1.3 Vymezení území podle současného stavu katastru nemovitostí

### Zvláště chráněné území:

**Katastrální území:** 736562 Ptáčov (pozn.: číslo LV a rozlohy se vztahují k tučně zvýrazněné parcele)

Číslo parcely podle KN	Číslo parcely podle PK	Druh pozemku podle KN	Způsob využití pozemku podle KN	Číslo listu vlastnictví	Výměra parcely celková (m <sup>2</sup> )	Výměra parcely v ZCHÚ (m <sup>2</sup> )
<b>54/1</b>	54	TTP		10001	8461	2406
<b>54/2</b>	54	ostatní plocha	neploďná půda	10001	1591	1591
<b>55</b>	55	ostatní plocha	neploďná půda	10001	2306	2306
56/1	<b>56/1</b>	ostatní plocha	neploďná půda	10001	812	812
	<b>58/2</b>	ostatní plocha	neploďná půda	10001	321	321
	<b>1530</b>	ostatní plocha	neploďná půda	10001	100	100
<b>57</b>	57	vodní plocha	rybník	10001	57540	57540
<b>58</b>	58	TTP		10001	20926	20926
61	<b>61</b>	ostatní plocha	neploďná půda	252	1683	1683
	<b>67</b>	ostatní plocha	neploďná půda	34	1507	1507
107/2	<b>75/1</b>	orná půda		34	7571	764
	<b>75/2</b>	orná půda		400	6745	390
	<b>75/3</b>	orná půda		400	1193	489
	<b>78/2</b>	orná půda		331	2319	397
1170/2	<b>1170/2</b>	ostatní plocha	neploďná půda	11	2403	182
	<b>1168</b>	ostatní plocha	neploďná půda	10001	1694	1694
1288	<b>1288</b>	TTP		10001	33352	33352
	<b>1284</b>	TTP		10001	1360	1360
<b>1293</b>	1293	ostatní plocha	jiná plocha	10001	2899	2899
<b>1294</b>	1294	vodní plocha	rybník	10001	50839	50839
<b>1295</b>	1295	ostatní plocha	neploďná půda	10001	2395	2395
<b>1297/1</b>	1297	ostatní plocha	neploďná půda	10001	798	798

Číslo parcely podle KN	Číslo parcely podle PK	Druh pozemku podle KN	Způsob využití pozemku podle KN	Číslo listu vlastnictví	Výměra parcely celková (m <sup>2</sup> )	Výměra parcely v ZCHÚ (m <sup>2</sup> )
1297/2	1297	TTP		10001	723	723
1298/1	1298	TTP		10001	18871	18871
1298/2	1298	ostatní plocha	neplošná půda	10001	306	306
1299	1299	ostatní plocha	neplošná půda	10001	2046	2046
1300	1300	vodní plocha	rybník	10001	53774	53774
1301	1301	TTP		10001	14070	8719
1323	1323	ostatní plocha	neplošná půda	252	1800	1800
1326/2	1326	ostatní plocha	neplošná půda	252	2429	2429
1344/1	1344/2	orná půda		91	4773	308
	1367	orná půda		50	40438	5008
	1380/2	orná půda		18	12613	4921
1344/2	1380/1	ostatní plocha	neplošná půda	400	17433	3107
	1380/2	ostatní plocha	neplošná půda	18	12613	746
1345	1345	ostatní plocha	neplošná půda	91	863	863
1360	1360	ostatní plocha	neplošná půda	50	1158	1158
1377	1377/1	ostatní plocha	neplošná půda	400	396	396
	1377/2	ostatní plocha	neplošná půda	18	2104	2104
1378	1378/1	ostatní plocha	neplošná půda	18	414	414
	1378/2	ostatní plocha	neplošná půda	400	1075	1075
1381/1	1381/1	TTP		212	464	464
1388	1388/1	ostatní plocha	jiná plocha	92	1666	963
	1379	ostatní plocha	jiná plocha	400	295	295
<b>Celkem</b>						<b>295 241</b>

### Ochranné pásmo: 50 m ze zákona

**Katastrální území:** 736562 Ptáčov (pozn.: číslo LV a rozlohy se vztahují k tučně zvýrazněné parcele)

Číslo parcely podle KN	Číslo parcely podle PK	Druh pozemku podle KN	Způsob využití pozemku podle KN	Číslo listu vlastnictví	Výměra parcely celková (m <sup>2</sup> )	Výměra parcely v OP (m <sup>2</sup> )
<b>52/1</b>	52/1	ostatní plocha	ost. komunikace	10001	7191	120
<b>52/2</b>	52/2	TTP		10001	288	176
<b>53</b>	53	ostatní plocha	neplošná půda	10001	4478	3822
<b>54/1</b>	54	TTP		10001	8461	5864
76	<b>76</b>	orná půda		400	1636	1636
	<b>77</b>	orná půda		210	2996	2802
	<b>83</b>	orná půda		245	1388	1388
	<b>84</b>	orná půda		389	1266	1202
	<b>91</b>	orná půda		317	2554	1824
93	<b>92</b>	orná půda		317	281	174
	<b>93</b>	orná půda		317	3233	1891
	<b>94</b>	orná půda		307	1870	880
	<b>97</b>	orná půda		50	2194	989
<b>100/1</b>	100	zahradka		159	1773	1259
<b>100/5</b>	100	orná půda		210	959	959
<b>100/7</b>	100	orná půda		210	981	731
<b>100/8</b>	100	orná půda		210	28	28
<b>100/10</b>	52/2	TTP		10001	53	53
<b>100/12</b>	100	orná půda		311	1055	627
<b>100/15</b>	100	orná půda		210	87	67
<b>100/18</b>	52/2	TTP		311	194	94

Číslo parcely podle KN	Číslo parcely podle PK	Druh pozemku podle KN	Způsob využití pozemku podle KN	Číslo listu vlastnictví	Výměra parcely celková (m <sup>2</sup> )	Výměra parcely v OP (m <sup>2</sup> )
107/2	59	orná půda		252	547	541
	60	orná půda		252	1442	1427
	63	orná půda		252	1550	1115
	68/1	orná půda		34	8553	6834
	68/2	orná půda		91	7600	4304
	69	orná půda		10001	1475	554
	70/2	orná půda		34	3428	535
	70/3	orná půda		213	2376	936
	75/1	orná půda		34	7571	2783
	75/2	orná půda		400	6745	2202
	75/3	orná půda		400	1193	687
	75/4	orná půda		400	1593	1606
	78/1	orná půda		331	7151	2164
	78/2	orná půda		331	2319	1972
	82	orná půda		245	2629	1693
	85	orná půda		389	2374	706
	1287/1	orná půda		10001	2765	2294
	1287/2	orná půda		10001	5590	4099
1331	orná půda		34	7488	3209	
st.187	54	zastavěná plocha a nádvoří		155	11	11
772/2	871/1	TTP		303	2323	2239
859/1	859/1	orná půda		303	5702	1049
869	869	orná půda		303	5944	1258
871/2	871/2	TTP		303	1080	947
873/2	873/2	orná půda		93	2169	246
897/1	897	orná půda		78	1698	928
897/2	897	ostatní plocha	neplodná půda	78	1698	360
897/1	920	orná půda		240	1593	1288
897/2	920	ostatní plocha	neplodná půda	240	1593	305
898	898	TTP		78	342	249
919	919	TTP		240	2046	659
	921/1	TTP		34	1614	1053
	921/2	TTP		240	1489	771
	994/2	TTP		40	466	116
960/1	944/1	orná půda		50	252	262
	945	orná půda		252	898	937
	946	orná půda		252	796	353
	962	orná půda		41	586	8
	963	orná půda		41	5672	2805
	964	orná půda		41	1610	1404
	965	orná půda		119	1518	1518
1520	orná půda		10001	100	87	
960/2	966/1	ostatní plocha	neplodná půda	119	507	278
	966/2	ostatní plocha	neplodná půda	41	604	229
	984/1	ostatní plocha	neplodná půda	332	1529	231
962	984/1	ostatní plocha	neplodná půda	332	1529	26
984/3	984/3	lesní pozemek		353	740	95
1170/1	1170/2	orná půda		11	2403	1564
	1170/3	orná půda		11	10301	5018
1170/2	1170/2	ostatní plocha	neplodná půda	11	2403	609

Číslo parcely podle KN	Číslo parcely podle PK	Druh pozemku podle KN	Způsob využití pozemku podle KN	Číslo listu vlastnictví	Výměra parcely celková (m <sup>2</sup> )	Výměra parcely v OP (m <sup>2</sup> )
1190/2	1190	ostatní plocha	nepločná půda	210	1640	684
1191/2	1191	orná půda		210	14551	3577
1192	1192	TTP		252	9225	3559
1196	1196	orná půda		252	15696	337
	1219	orná půda		213	8887	2765
	1220	orná půda		389	4507	3111
1236/1	1236	orná půda		309	38340	1094
	1249/1	orná půda		37	21886	1032
	1249/2	orná půda		321	19325	670
1259	1259	orná půda		213	39034	1162
	1269	orná půda		9	32221	8066
1266	1266	ostatní plocha	nepločná půda	9	237	237
1270/1	1270/1	lesní pozemek		9	13397	187
1271	1271	lesní pozemek		41	13405	1594
1275	1275	lesní pozemek		8	10132	1979
1276/2	1276/2	lesní pozemek		84	856	856
1278	1276/4	orná půda		119	2431	2269
	1277	orná půda		119	511	480
	1278/1	orná půda		119	5197	549
	1278/3	orná půda		28	4291	387
	1279/1	orná půda		245	17667	14552
	1279/2	orná půda		245	15307	5356
	1283	orná půda		245	338	338
1304	orná půda		245	1550	57	
1288		TTP		10001	33352	2197
1291	1291	orná půda		10001	4845	4344
	1292/2	orná půda		10001	4524	3706
	1322	orná půda		252	2053	2013
	1323	orná půda		252	426	305
	1329	orná půda		10001	378	251
	1330	orná půda		78	1996	1374
	1347	orná půda		91	1038	1038
	1348	orná půda		91	1372	508
1292/1	1292/1	TTP		10001	546	546
1292/2	1292/2	orná půda		10001	555	555
1301	1301	TTP		10001	14070	3929
1303	1302	orná půda		245	3759	3694
	1303	orná půda		245	6546	6278
	1305	orná půda		210	5453	3436
1306	1306	TTP		10001	2352	1478
1307	1307	TTP		116	223	66
1308	1308	orná půda		116	2262	1843
	1309	orná půda		116	176	117
	1310	orná půda		116	3212	347
1311	1311	ostatní plocha	nepločná půda	212	9092	2234
1313	1313	orná půda		259	4377	3193
1314	1314	ostatní plocha	nepločná půda	259	3766	2239
1315		TTP		214	3687	2086
1317	1317/2	ostatní plocha	nepločná půda	214	870	217

Číslo parcely podle KN	Číslo parcely podle PK	Druh pozemku podle KN	Způsob využití pozemku podle KN	Číslo listu vlastnictví	Výměra parcely celková (m <sup>2</sup> )	Výměra parcely v OP (m <sup>2</sup> )
1318	1318	TTP		252	3949	833
	1319	TTP		252	640	640
1321	1321	ostatní plocha	jiná plocha	252	432	432
	1349	ostatní plocha	jiná plocha	91	115	115
1322	1322	TTP		252	173	173
1326/1	1326	orná půda		252	7152	1763
1344/1	1344/2	orná půda		91	4773	3409
	1367	orná půda		50	40438	10280
	1380/1	orná půda		400	17433	5548
	1380/2	orná půda		18	12613	2516
	1387/1	orná půda		92	1928	1928
	1388/1	orná půda		92	1666	615
	1388/3	orná půda		92	762	373
	1391/2	orná půda		11	4431	858
	1391/3	orná půda		92	11648	3916
	1409	orná půda		318	11624	36
1410	orná půda		318	1752	351	
1348	1348	TTP		91	1372	808
1350	1320	orná půda		252	4032	975
1353	1318	orná půda		252	3949	3080
	1320	orná půda		252	4032	3057
	1350	orná půda		119	7114	7037
	1353	orná půda		50	21882	2521
	1382/1	orná půda		212	10880	451
	1382/2	orná půda		212	10085	850
	1386/1	orná půda		119	9276	947
	1386/2	orná půda		249	10344	1695
	1411	orná půda		318	10844	286
	1508	orná půda		116	2262	1115
1354	1354	ostatní plocha	neplodná půda	50	424	69
1357		TTP		50	8704	6904
1358	1358	TTP		50	1705	1705
1361	1361	ostatní plocha	neplodná půda	50	313	313
1362	1362	ostatní plocha	neplodná půda	50	137	85
1381/2	1381/2	TTP		212	1439	1439
	1381/4	TTP		212	1352	1268
	1387/2	TTP		119	1539	1539
1381/3	1381/3	TTP		212	662	662
1503/1	1503	ostatní plocha	ost. komunikace	10001	3830	178
1505/1	1505	ostatní plocha	ost. komunikace	10001	3902	785
1507/1		ostatní plocha	ost. komunikace	10001	2952	775
1508/1	1508	ostatní plocha	ost. komunikace	10001	608	456
1508/2	1508	ostatní plocha	ost. komunikace	10001	327	327
1519/1	1519	ostatní plocha	ost. komunikace	68	22943	4249
<b>Celkem</b>						<b>273 099</b>

**Příloha č. M2a:** Katastrální mapa katastru nemovitostí (KN) se zákresem ZCHÚ a jeho ochranného pásma.

**Příloha č. M2b:** Katastrální mapa pozemkového katastru (PK) se zákresem ZCHÚ a jeho ochranného pásma.

## 1.4 Výměra území podle katastru nemovitostí

Druh pozemku	ZCHÚ plocha v ha	OP plocha v ha	Způsob využití pozemku	ZCHÚ plocha v ha
lesní pozemky				
vodní plochy	16,2		zamokřená plocha	
			rybník nebo nádrž	16,2
			vodní tok	
trvalé travní porosty	8,7			
orná půda	1,2			
ostatní zeměd. poz.				
ostatní plochy	3,4		neplodná půda	3,0
			ostatní způsoby využití	0,4
zastavěné plochy				
<b>plocha celkem</b>	<b>29,5</b>			

## 1.5 Překryv území s jinými chráněnými územími

přírodní park Třebíčsko  
registrovaný významný krajinný prvek Mokřad u Ptáčova

## 1.6 Kategorie IUCN

IV. - řízená rezervace

## 1.7 Předmět ochrany ZCHÚ

### 1.7.1 Předmět ochrany ZCHÚ podle zřizovacího předpisu

Ekosystémy rybníků a navazujících mokřadů, suchomilných trávníků a nízkých suchomilných křovin s výskytem chráněných a ohrožených druhů rostlin a živočichů.

### 1.7.2 Hlavní předmět ochrany ZCHÚ – současný stav

#### A. Ekosystémy

název ekosystému	podíl plochy v ZCHÚ (%)	popis ekosystému
Rybníky	61,0	vodní plochy s bohatě vyvinutými litorály a navazujícími mokřady
Suchomilné trávníky	4,4	porosty travin a bylin na výslunných suchých kamenitých mělkých půdách
Nízké suchomilné křoviny	1,5	porosty s dominantní třešní křovitou na výslunných suchých remízcích

#### B. Druhy

název druhu	aktuální početnost nebo vitalita populace v ZCHÚ *	stupeň ohrožení **	popis biotopu druhu
(stanoviště)			
Smil písečný ( <i>Helichrysum arenarium</i> )	na 2 plochách - desítky	C2	krátkostébelné suché trávníky
Třešeň křovitá ( <i>Prunus fruticosa</i> )	na 2 plochách - desítky	C2	nízké suchomilné křoviny
Vstavač kukačka ( <i>Orchis morio</i> )	jednotlivě 2006	C2	krátkostébelné suché trávníky
Prstnatec májový ( <i>Dactylorhiza majalis</i> )	jednotlivě 2008	C3	pcháčové louky

název druhu	aktuální početnost nebo vitalita populace v ZCHÚ *	stupeň ohrožení **	popis biotopu druhu
<b>(stanoviště)</b>			
<i>Střevlík Patrobus australis</i>	jednotlivě 2011	VU	břehy rybníků, mokřady
<i>Střevlík Acupalpus luteatus</i>	vzácně 2009	VU	břehy rybníků, mokřady
<i>Střevlík Chlaenius tristis</i>	hojně 2011	VU	břehy rybníků, mokřady
<i>Potápník Laccophilus poecilus</i>	hojně 2011	VU	stojaté vody s hustou vegetací
<i>Vodomil velký (Hydrophilus piceus)</i>	vzácně 2011	CR	stojaté vody s hustou vegetací
<i>Majka obecná (Meloe proscarabaeus)</i>	jednotlivě	EN	louky, stepi
<i>Nosatec Pseudocleonus grammicus</i>	jednotlivě 2009	EN	stepní trávníky
<i>Mravenec zrnojed (Messor strusctor)</i>	cca 10 hnízd 2011	CR	stepní trávníky
<i>Okáč kostřavový (Arethusana arethusana)</i>	jednotlivě 2011	EN	stepní trávníky
<i>Ohniváček černoskvrnný (Lycaena dispar)</i>	jednotlivě 2011	-	vlhké louky
<i>Šídlo červené (Aeshna isocetes)</i>	hojně 2011	VU	stojaté vody s hustou vegetací
<i>Kudlanka nábožná (Mantis religiosa)</i>	hojně 2011	VU	stepní trávníky
<i>Slíďák suchopárový (Alopecosa striatipes)</i>	vzácně 2011	EN	stepní trávníky
<b>(rozmnožování / zimoviště)</b>			
<i>Čolek velký (Triturus cristatus)</i>	jednotlivě	EN	litorál / souš
<i>Kučka ohnivá (Bombina bombina)</i>	desítky	EN	litorál / souš
<b>(rozmnožování / loviště)</b>			
<i>Potápka malá (Tachybaptus ruficollis)</i>	6-10 hnízdících párů	VU	litorál / rybník
<i>Husa velká (Anser anser)</i>	4-8 hnízdících párů	EN	litorál a ostrůvky / rybník a louky
<i>Kopřivka obecná (Anas strepera)</i>	10-20 hnízdících párů	VU	břehy a ostrůvky / rybník a louky
<i>Moták pochop (Circus aeruginosus)</i>	4-6 hnízdících párů	VU	litorál / louky a pole
<i>Chřástal vodní (Rallus aquaticus)</i>	5-8 hnízdících párů	VU	litorál / litorál
<i>Cvrčilka slavíková (Locustella luscinioides)</i>	1-2 hnízdící páry	EN	litorál / litorál
<i>Rákosník velký (Acrocephalus arundinaceus)</i>	2-4 hnízdící páry	VU	litorál / litorál
<i>Ťuhýk obecný (Lanius collurio)</i>	2-4 hnízdící páry	NT	dřeviny / souš

\* KODET et al. 2011, KOŘÍNKOVÁ et al. 2011, KŘIVAN et SYCHRA 2011, MRLÍK et al. 2011, vlastní data

\*\* podle červených seznamů ohrožených druhů ČR - rostliny (PROCHÁZKA 2001: **C1** = kriticky ohrožený, **C2** = silně ohrožený, **C3** = ohrožený, **C4** = vyžadující další pozornost), obratlovci (PLESNÍK et al. 2003), bezobratlí (FARKAČ et al. 2005); kategorie IUCN: **CR** = kriticky ohrožený, **EN** = ohrožený, **VU** = zranitelný, **NT** = téměř ohrožený

## 1.8 Cíl ochrany

Omezení či pozastavení vývojových procesů v ekosystémech, které vedle přírody významně formoval svou činností i člověk tak, aby bylo zachováno vývojové stádium ekosystémů potřebné pro udržení dobrého stavu předmětu ochrany chráněného území.

## 2. Rozbor stavu zvláště chráněného území s ohledem na předmět ochrany

### 2.1 Stručný popis území a charakteristika jeho přírodních poměrů

Území s výskytem řady vzácných druhů a společenstev rostlin i živočichů je tvořeno třemi rybníky (Starý Ptáčovský, Nový Ptáčovský, Židloch) a navazujícími suchomilnými trávníky a remízky. Lokalita se nachází v povodí řeky Jihlavy v Třebíčské kotlině asi 2 km severovýchodně od Třebíče a západně od Ptáčova v nadmořské výšce 425 - 443 m v mapovacím kvadrátu 6761. Fytogeograficky leží na rozhraní oblastí Českomoravské vrchoviny a Moravského podhůří Vysočiny. Rybníky s pestrými bohatými litorály a na Novém Ptáčovském se dvěma malými ostrůvky jsou otevřeny do okolní krajiny, kde navazují sečené louky a na skeletovitých půdách krátkostébelné suché trávníky a křovinaté remízky. Pro některé druhy se jedná o jednu z mála nebo dokonce jedinou lokalitu jejich výskytu na Vysočině.



## Přehled zvláště chráněných druhů rostlin a živočichů

Druh	Aktuální stav nebo vitalita populace v ZCHÚ *	Kategorie dle vyhl. č. 395/ 1992 Sb. **	popis biotopu druhu, další poznámky
<b>(stanoviště)</b>			
Smil písečný ( <i>Helichrysum arenarium</i> )	na 2 plochách - desítky	SO	krátkostébelné suché trávníky
Vstavač kukačka ( <i>Orchis morio</i> )	jednotlivě 2006	SO	krátkostébelné suché trávníky
Prstnatec májový ( <i>Dactylorhiza majalis</i> )	jednotlivě 2008	O	pcháčové louky
<b>(stanoviště)</b>			
Střevlík <i>Carabus scheidleri</i>	hojně	O	louky, pole, stepi
Prskavec menší ( <i>Brachinus exulans</i> )	hojně	O	louky, pole, stepi
Zlatohlávek skvrnitý ( <i>Oxythyrea funesta</i> )	hojně	O	louky, stepi
Majka obecná ( <i>Meloe proscarabaeus</i> )	jednotlivě	O	louky, stepi
Otakárek fenyklový ( <i>Papilio machaon</i> )	hojně	O	louky, stepi
Otakárek ovocný ( <i>Iphiclides podalirius</i> )	vzácně 2011	O	stepi, křoviny
Kudlanka nábožná ( <i>Mantis religiosa</i> )	hojně	KO	stepi
<b>(rozmnožování / zimoviště)</b>			
Čolek obecný ( <i>Triturus vulgaris</i> )	desítky	SO	litorál / souš
Čolek velký ( <i>Triturus cristatus</i> )	jednotlivě	SO	litorál / souš
Blatnice skvrnitá ( <i>Pelobates fuscus</i> )	desítky	SO	litorál / souš
Kuňka ohnivá ( <i>Bombina bombina</i> )	desítky	O	litorál / souš
Ropucha obecná ( <i>Bufo bufo</i> )	stovky	O	litorál / souš
Rosnička zelená ( <i>Hyla arborea</i> )	stovky	SO	litorál / souš
Skokan krátkonohý ( <i>Rana lessonae</i> )	stovky	SO	litorál / souš
Skokan skřehotavý ( <i>Rana ridibunda</i> )	desítky	KO	litorál / dno rybníka
Skokan zelený ( <i>Rana kl. esculenta</i> )	stovky	SO	litorál / dno i souš
<b>(rozmnožování / loviště)</b>			
Ještěrka obecná ( <i>Lacerta agilis</i> )	desítky	SO	souš / souš
Slepýš křehký ( <i>Anguis fragilis</i> )	jednotlivě	SO	souš / souš
Užovka hladká ( <i>Coronella austriaca</i> )	jednotlivě	SO	souš / souš
Užovka obojková ( <i>Natrix natrix</i> )	jednotlivě	O	souš / souš i rybník
Potápka černokrká ( <i>Podiceps nigricollis</i> )	0-1 hnízdící pár	O	litorál / rybník
Potápka malá ( <i>Tachybaptus ruficollis</i> )	6-10 hnízdících párů	O	litorál / rybník
Potápka roháč ( <i>Podiceps cristatus</i> )	2-4 hnízdící páry	O	litorál / rybník
Bukač velký ( <i>Botaurus stellaris</i> )	0-2 hnízdící páry	KO	litorál / litorál
Volavka stříbřitá ( <i>Egretta garzetta</i> )	mimohnízdní výskyt	SO	- / rybník
Volavka bílá ( <i>Egretta alba</i> )	mimohnízdní výskyt	SO	- / rybník
Čáp bílý ( <i>Ciconia ciconia</i> )	loviště	O	- / rybník a louky
Čáp černý ( <i>Ciconia nigra</i> )	loviště	SO	- / rybník a louky
Kopřivka obecná ( <i>Anas strepera</i> )	10-20 hnízdících párů	O	břehy a ostrůvky / rybník a louky
Lžičák pestrý ( <i>Anas clypeata</i> )	0-1 hnízdící pár	SO	souš / rybník
Čírka obecná ( <i>Anas crecca</i> )	mimohnízdní výskyt	O	souš / rybník
Čírka modrá ( <i>Anas querquedula</i> )	0-2 hnízdící páry	SO	souš / rybník
Polák malý ( <i>Aythya nyroca</i> )	naposledy 1994	KO	- / rybník
Luňák červený ( <i>Milvus milvus</i> )	příležitostné loviště	KO	- / louky a pole
Moták pochop ( <i>Circus aeruginosus</i> )	4-6 hnízdících párů	O	litorál / louky a pole
Moták pilich ( <i>Circus cyaneus</i> )	mimohnízdní výskyt	SO	- / louky a pole
Moták lužní ( <i>Circus pygargus</i> )	0-1 hnízdící páry	SO	mokřad i souš / louky a pole
Krahujec obecný ( <i>Accipiter nisus</i> )	loviště	SO	- / souš
Koroptev polní ( <i>Perdix perdix</i> )	1-2 hnízdící páry	O	souš / souš
Křepelka polní ( <i>Coturnix coturnix</i> )	0-2 hnízdící páry	SO	louky a pole
Chřástal vodní ( <i>Rallus aquaticus</i> )	5-8 hnízdících párů	SO	litorál / litorál

Druh	Aktuální stav nebo vitalita populace v ZCHÚ *	Kategorie dle vyhl. č. 395/1992 Sb. **	popis biotopu druhu, další poznámky
<b>(rozmnožování / loviště)</b>			
Chřástal kropenatý ( <i>Porzana porzana</i> )	0-2 hnízdící páry	SO	litorál / litorál
Vodouš kropenatý ( <i>Tringa ochropus</i> )	0-1 hnízdící pár	SO	dřeviny / litorál a obnaž. dna
Vodouš rudonohý ( <i>Tringa totanus</i> )	mimohnízdční výskyt	KO	- / litorál a obnažená dna
Bekasina otavní ( <i>Gallinago gallinago</i> )	mimohnízdční výskyt	SO	- / mokřad a obnažená dna
Rybák obecný ( <i>Sterna hirundo</i> )	příležitostné loviště	SO	- / rybník
Rybák černý ( <i>Chlidonias niger</i> )	příležitostné loviště	KO	- / rybník
Rorýs obecný ( <i>Apus apus</i> )	loviště	O	- / ve vzduchu
Krutihlav obecný ( <i>Jynx torquilla</i> )	0-1 hnízdící pár	SO	dřeviny / louky a dřeviny
Břehule říční ( <i>Riparia riparia</i> )	příležitostné loviště	O	- / ve vzduchu
Vlaštovka obecná ( <i>Hirundo rustica</i> )	loviště	O	- / ve vzduchu
Konipas luční ( <i>Motacilla flava</i> )	0-2 hnízdící páry	SO	louky / louky
Slavík modráček ( <i>Luscinia svecica cyanecula</i> )	0-1 hnízdící pár	SO	litorál / litorál
Bramborníček hnědý ( <i>Saxicola rubetra</i> )	1-3 hnízdící páry	O	mokřad a louky
Bramborníček černohlavý ( <i>Saxicola torquata</i> )	1-3 hnízdící páry	O	louky
Cvrčilka slavíková ( <i>Locustella luscinioides</i> )	1-2 hnízdící páry	O	litorál / litorál
Rákosník velký ( <i>Acrocephalus arundinaceus</i> )	2-4 hnízdící páry	SO	litorál / litorál
Sýkořice vousatá ( <i>Panurus biarmicus</i> )	mimohnízdční výskyt	SO	litorál / litorál
Moudivláček lužní ( <i>Remiz pendulinus</i> )	0-1 hnízdící pár	O	dřeviny / litorál i souš
Ťuhýk obecný ( <i>Lanius collurio</i> )	2-4 hnízdící páry	O	dřeviny / souš
Ťuhýk šedý ( <i>Lanius excubitor</i> )	0-1 hnízdící pár	O	dřeviny / souš
Krkavec velký ( <i>Corvus corax</i> )	příležitostné loviště	O	- / souš
Žluva hajní ( <i>Oriolus oriolus</i> )	0-1 hnízdící pár	SO	dřeviny / souš
Strnad luční ( <i>Miliaria calandra</i> )	0-3 hnízdící páry	KO	souš / souš

\* KODET et al. 2011, KOŘÍNKOVÁ et al. 2011, KRIVAN et SYCHRA 2011, MRLÍK et al. 2011, vlastní data

\*\* KO = kriticky ohrožený, SO = silně ohrožený, O = ohrožený

## 2.2 Historie využívání území a zásadní pozitivní i negativní vlivy lidské činnosti v minulosti, současnosti a blízké budoucnosti

### a) ochrana přírody

Území se nachází v přírodním parku Třebíčsko, který byl vyhlášen roku 1982 původně jako oblast klidu Třebíčsko. Starý Ptáčovský rybník a jeho okolí je od roku 1999 registrovaným významným krajinným prvkem Mokřad u Ptáčova. Všechny rybníky jsou ze zákona významnými krajinnými prvky a lokalita je biotopem zvláště chráněných druhů rostlin i živočichů podle zákona č. 114/1992 Sb. v platném znění. Vzhledem k ornitologické významnosti byl již v 80. letech 20. století rybník Nový Ptáčovský odbahňován relativně citlivě podle projektu Ing. Vladimíra Fialy s ponecháním mělčin a vytvořením dvou malých ostrůvků. Biotopy a avifauna rybníků byly podrobně zpracovány ve studii Ptáci vybraných mokřadů Třebíčska (KODET et al. 2011), na jejichž základě bylo území díky své mimořádné významnosti navrženo za zvláště chráněné. V současné době se jedná o jednu z nejvýznamnějších entomologických a ornitologických lokalit na Vysočině. Žádný ochranný management zde neprobíhá a lokalitu ovlivňují nežádoucí sukcesní pochody.

### b) zemědělské hospodaření

Travnatá okolí rybníků zamezují splachům ornice, což chrání rybníky před jejich zrychleným zanášením a nežádoucím zvyšováním trofie. Naopak negativní nárůst trofie je dán vyústěním meliorací do rybníka. Některé významné plochy suchých trávníků jsou dlouhodobě neobhospodařované, hromadí se na nich stařina a zarůstají třtinou křovištní. V území probíhá extenzivní přepásání ploch v okolí Židlochu a Nového Ptáčovského v letním a podzimním období větším stádem krav, což se velmi pozitivně projevuje na stavu suchých trávníků, luk i břehů rybníků

zahrnutých do pastvin. Tento způsob se blíží tradičnímu pojetí využívání krajiny před intenzifikací zemědělství a pastviny mezi Pocoucovem a Ptáčovem tak představují nejen jedinečné prostředí pro širokou škálu druhů pastvin, ale i zajímavou ukázkou tradičního hospodaření, které určilo ráz této krajiny.

### c) rybníkářství

Všechny tři rybníky jsou zakresleny již v mapách 1. vojenského (josefského) mapování z 2. poloviny 18. století. Výskyt řady druhů může souviset s dlouhodobou existencí rybníků. Velmi významné je, že rybníky díky častému nedostatku vody unikly intenzifikaci a vyhrnování, což zabránilo také zarůstání břehů náletem dřevin na deponiích a udrželo se zde dlouhodobě vhodné prostředí mělkých nezastíněných mokřadů optimálních pro řadu teplomilných druhů. Z tohoto pohledu se jedná o mimořádné území v rámci celého regionu Třebíčska.

### d) myslivost

V některých letech bývají na lokalitě vypouštěny polodivoké kachny, které svojí konkurencí negativně ovlivňují místní ornitocenózu a vyžíráním tlakem likvidují buď přímo nebo konkurenčně obojživelníky a vodní hmyz. Jedná se o nežádoucí zásah do biotopu zvláště chráněných druhů. Lovem ptáků dochází k nežádoucímu plašení všech druhů včetně zvláště chráněných.

### e) rybářství

Rybníky jsou rybářsky obhospodařovány, což má vliv na změny a druhové složení společenstev rostlin a živočichů. Různá intenzita hospodaření v různých letech se projevuje na složení a vývoji společenstev v dané sezóně. V posledních letech zde nebyl rybochov příliš intenzivní, což ve spojení s přítomností pestrých litorálů umožnilo existenci vhodných podmínek pro řadu citlivých druhů. V průběhu sezóny však dochází většinou ke zhoršování kvality vody, což je dáno rybí obsádkou a případným přikrmováním a hnojením.

## 2.3 Související plánovací dokumenty, správní rozhodnutí a právní předpisy

Vyhlášení oblasti klidu Třebíčsko (dne 28.10.1982 vyhláškou ONV Třebíč) a její prohlášení za přírodní park Třebíčsko (§ 90, odst. 10 zákona č. 114/1992 Sb., o ochraně přírody a krajiny). Územní plán sídelního útvaru Třebíč a městské části Ptáčov (schváleno v r. 1998 v aktuálním znění). Registrace významného krajinného prvku Mokřad u Ptáčova (MěÚ Třebíč č.j. 106-6759/99-VKP-Vš ze 6.12.1999).

## 2.4 Současný stav zvláště chráněného území a přehled dílčích ploch

### 2.4.1 Základní údaje o rybnících, vodních nádržích a tocích

Název rybníka (nádrže)	<b>Starý Ptáčovský</b>
Katastrální plocha	5,75 ha
Využitelná vodní plocha	2,23 ha (závisí na výši vodní hladiny a vegetační době)
Plocha litorálu	2,67 ha (závisí na výši vodní hladiny a vegetační době)
Maximální hloubka	1,9 m
Postavení v soustavě	1.
Manipulační řád	nemá
Hospodářsko provozní řád (nakládání s vodami)	schválen 27.6.1990 odborem ŽP a územního plánování ONV Třebíč pod č.j. Vod 869b/90-235/Št s dobou platnosti na dobu trvání rybníka
Způsob hospodaření	nestanoven
Intenzita hospodaření	nestanovena
Výjimka k aplikaci látek znečišťujících vodu (krmiva, hnojiva)	neudělena
Vlastník rybníka	Město Třebíč, Karlovo nám. 104/55, 674 01 Třebíč
Uživatel rybníka	Rybí líheň, spol. s r.o., Poušov 966, 674 01 Třebíč

**Starý Ptáčovský - popis přírodních poměrů:** Rybník má bohatě vyvinuté litorální pásmo, které pozvolna přechází v nesečené a navazující sečené louky. Velmi významný je pozvolný přechod litorálu na východním břehu ve vlhkou periodicky (hlavně na jaře) zaplavovanou vegetaci s přítomností vysokých ostřic (*Carex* sp.) a dalších druhů mokřadních rostlin. Rybník je otevřený do okolní krajiny bez vzrostlých dřevin na březích. Po hrázi vede silnice, kterou lemují velmi řídké několik trnek, bezů a vrb křehkých. Dominantními druhy rákosových porostů jsou orobinec úzkolistý (*Typha angustifolia*) a na přechodu do mělčích vod orobinec široolistý (*Typha latifolia*). Je zde přítomen rovněž rákos obecný (*Phragmites australis*) a ostrůvkovitě se vyskytuje skřípinec jezerní (*Schoenoplectus lacustris*). Porosty nižší mokřadní vegetace jsou reprezentovány zblochanem vodním (*Glyceria maxima*) a chrasticí rákosovitou (*Phalaris arundinacea*), z významnějších druhů zde roste ostřice vyvýšená (*Carex elata*) a ostřice šachorovitá (*Carex bohemica*). Mezi významné druhy rostlin, které se vyskytují na přilehlých suchomilných trávnících, patří smil písečný (*Helichrysum arenarium*), jetel alpský (*Trifolium alpestre*), rozrazil rozprostřený (*Veronica prostrata*), sesel sivý (*Seseli osseum*), jetel horský (*Trifolium montanum*), pavinec horský (*Jasione montana*), devaterník velkokvětý (*Helianthemum grandiflorum*), netřesk výběžkatý (*Jovibarba globifera*). Rybník je ornitologicky mimořádně významnou mokřadní lokalitou. Po roce 1990 bylo na lokalitě a v jejím bezprostředním okolí zaznamenáno v hnízdním období 66 druhů ptáků. V hnízdním období v letech 2009-2011 zde bylo zaznamenáno 47 druhů ptáků, přičemž 32 druhů využívalo lokalitu jako své hnízdiště (možné až prokázané hnízdění). Nejvýznamnějšími druhy, u nichž byl výskyt klasifikován minimálně jako možné hnízdění, byly aktuálně zjištěny potápka černokrká (*Podiceps nigricollis*), husa velká (*Anser anser*), rzohlávka rudozobá (*Netta rufina*), chřástal vodní (*Rallus aquaticus*), vodouš kropenatý (*Tringa ochropus*), cvrčilka slavíková (*Locustella luscinoides*) a rákosník velký (*Acrocephalus arundinaceus*). Rybník je zároveň významnou batrachologickou a entomologickou lokalitou. Z obojživelníků je nejvýznamnější výskyt kuňky obecné (*Bombina bombina*) a čolka velkého (*Triturus cristatus*). Entomologicky nejceněnější společenstvo bylo nalezeno v rozsáhlém porostu na východním břehu. Kromě všeobecně rozšířených nenáročných druhů zde bylo nalezeno i několik zajímavých, vzácně se vyskytujících druhů, z nichž některé jsou zařazeny v Červeném seznamu bezobratlých ČR (FARKAČ et al. 2005). Mezi nimi lze zmínit např. zřejmě první nález hladinatky *Microvelia buenoi* na Vysočině nebo vzácného potápníčka *Laccophilus poecilus*. Mimořádně zajímavý je nález vodomila velkého (*Hydrophilus piceus*), jehož nejbližší dosud známé lokality se nacházejí v zachovalých mokřadech na Znojemsku. Přítomnost takových druhů indikuje velmi dobrou zachovalost tohoto mokřadu a podtrhuje jeho význam z pohledu okolní krajiny. Výskyt celé řady chráněných a ohrožených druhů svědčí o vysoké biologické hodnotě a zachovalosti lokality.

Název rybníka (nádrže)	<b>Nový Ptáčovský</b>
Katastrální plocha	5,08 ha
Využitelná vodní plocha	5,03 ha (závisí na výši vodní hladiny a vegetační době)
Plocha litorálu	1,39 ha (závisí na výši vodní hladiny a vegetační době)
Maximální hloubka	2,3 m
Postavení v soustavě	1.
Manipulační řád	nemá
Hospodářsko provozní řád (nakládání s vodami)	nemá
Způsob hospodaření	nestanoven
Intenzita hospodaření	nestanovena
Výjimka k aplikaci látek znečišťujících vodu (krmiva, hnojiva)	neudělena
Vlastník rybníka	Město Třebíč, Karlovo nám. 104/55, 674 01 Třebíč
Uživatel rybníka	Rybí líheň, spol. s r.o., Poušov 966, 674 01 Třebíč

**Nový Ptáčovský - popis přírodních poměrů:** Rybník má 2 malé ostrůvky a pestré bohatě vyvinuté litorály, na které navazují travní porosty v okolí. Chybí zde však pozvolný přechod litorálů do okolních luk. Dominantními druhy rákosových porostů jsou orobinec úzkolistý (*Typha angustifolia*) a na přechodu do mělčích vod orobinec široolistý (*Typha latifolia*). Rovněž je přítomen rákos obecný (*Phragmites australis*) a ostrůvkovitě se vyskytuje skřípinec jezerní (*Schoenoplectus lacustris*). Porosty

nižší mokřadní vegetace jsou reprezentovány zblochanem vodním (*Glyceria maxima*), chrasticí rákosovitou (*Phalaris arundinacea*), kamyšníkem vrcholičnatým (*Bolboschoenus yagara*), ostřicí štíhlou (*Carex acuta*), z významnějších druhů zde roste šmel okoličnatý (*Butomus umbelatus*), ostřice šachorovitá (*Carex bohemica*), rozrazil štítkovitý (*Veronica scutellata*). Vodní hladinu místy porůstá okřehek menší (*Lemna minor*), okřehek trojbrázdý (*Lemna trisulca*), lakušník okrouhlý (*Batrachium circinatum*), lakušník štítnatý (*Batrachium peltatum*), poměrně rozsáhlé porosty rdesna obojživelného (*Persicaria amphibia*) a roztroušeně se vyskytujícího rdestu hřebenitého (*Potamogeton pectinatus*). Rybník je ornitologicky mimořádně významnou mokřadní lokalitou. Po roce 1990 bylo na lokalitě a v jejím bezprostředním okolí zaznamenáno v hnízdním období 72 druhů ptáků. V hnízdním období v letech 2009-2011 zde bylo zaznamenáno 56 druhů ptáků, přičemž 39 druhů využívalo lokalitu jako své hnízdiště (možné až prokázané hnízdění). Nejvýznamnějšími druhy, u nichž byl výskyt klasifikován minimálně jako možné hnízdění, byly aktuálně zjištěny potápka černokrká (*Podiceps nigricollis*), husa velká (*Anser anser*), čírka modrá (*Anas querquedula*), lžičák pestrý (*Anas clypeata*), chřástal vodní (*Rallus aquaticus*), vodouš kropenatý (*Tringa ochropus*), rybák obecný (*Sterna hirundo*), rybák černý (*Chlidonias nigra*), cvrčilka slavíková (*Locustella luscinioides*), rákosník velký (*Acrocephalus arundinaceus*) a strnad luční (*Miliaria calandra*). Rybník je významným shromaždištěm vodního ptactva především díky rozsáhlým lučním porostům v blízkém okolí, které jsou využívány pro sběr potravy. Jedná se zároveň o významnou batrachologickou a entomologickou lokalitu, avšak společenstvo vodních bezobratlých je výrazně chudší než na Starém Ptáčovském rybníce a naznačuje vyšší trofii tohoto rybníka. Vhodné biotopy pro mokřadní hmyz vznikají na obnažených březích a dně, k čemuž dochází při vysychání rybníka v průběhu léta. Nejvýznamnějším nálezem byl na tomto rybníce odchyt larvy vodomila velkého (*Hydrophilus piceus*) představující reliktní velmi vzácný druh vodního brouka. Jedná se o lokalitu s výskytem celé řady chráněných a ohrožených druhů.

Název rybníka (nádrže)	<b>Židloch</b>
Katastrální plocha	5,38 ha
Využitelná vodní plocha	4,64 ha (závisí na výši vodní hladiny a vegetační době)
Plocha litorálu	1,80 ha (závisí na výši vodní hladiny a vegetační době)
Maximální hloubka	5,1 m
Postavení v soustavě	2.
Manipulační řád	schválen 16.10.2008 OŽP KrÚ Vysočina pod č.j. OŽP/254-2008/178-08/Kr s dobou platnosti do 30.9.2018
Hospodářsko provozní řád (nakládání s vodami)	schválen 31.1.2008 OŽP KrÚ Vysočina pod č.j. OŽP/3142-2007/2710-07/Kr s dobou platnosti do 31.1.2018
Způsob hospodaření	nestanoven
Intenzita hospodaření	nestanovena
Výjimka k aplikaci látek znečišťujících vodu (krmiva, hnojiva)	neudělena
Vlastník rybníka	Město Třebíč, Karlovo nám. 104/55, 674 01 Třebíč
Uživatel rybníka	Rybí líheň, spol. s r.o., Poušov 966, 674 01 Třebíč

**Židloch - popis přírodních poměrů:** Rybník má bohatě vyvinuté litorály, na které navazují travní porosty v okolí. Hráz je porostlá smíšenými dřevinami s výskytem teplomilnějších bylin, jako náprstník velkokvětý (*Digitalis grandiflora*) či zvonek broskvolistý (*Campanula persicifolia*). Dominantními druhy rákosových porostů jsou orobinec úzkolistý (*Typha angustifolia*), na přechodu do mělkých vod orobinec široolistý (*Typha latifolia*), bohaté jsou rovněž porosty rákosu obecného (*Phragmites australis*) a četný je i výskyt skřípince jezerního (*Schoenoplectus lacustris*). Porosty nižší mokřadní vegetace jsou reprezentovány zblochanem vodním (*Glyceria maxima*), chrasticí rákosovitou (*Phalaris arundinacea*) a ostřicí štíhlou (*Carex acuta*), které doplňují rozrazil štítkovitý (*Veronica scutellata*), žabník jitrocelový (*Alisma plantago-aquatica*), halucha vodní (*Oenanthe aquatica*), kamyšník vrcholičnatý (*Bolboschoenus yagara*), šmel okoličnatý (*Butomus umbelatus*), velmi vzácně se vyskytuje zábělník bahenní (*Potentilla palustris*). Na vlhké pcháčové louce při jihovýchodním cípu rybníka byl zaznamenán výskyt prstnance májového (*Dactylorhiza majalis*), ptačince bahenního (*Stellaria palustre*) a kozlíku dvoudomého (*Valeriana dioica*). Vodní hladinu místy porůstá okřehek menší (*Lemna minor*), okřehek hrbatý (*Lemna gibba*), závitka mnohokořenná (*Spirodela polyrhiza*),

roztroušeně se vyskytuje také rdest hřebenitý (*Potamogeton pectinatus*) a rdest kadeřavý (*Potamogeton crispus*). Rybník je ornitologicky významnou mokřadní lokalitou. Po roce 1990 bylo na lokalitě a v jejím bezprostředním okolí zaznamenáno v hnízdním období 55 druhů ptáků. V hnízdním období v letech 2009-2011 zde bylo zaznamenáno 39 druhů ptáků, přičemž 31 druhů využívalo lokalitu jako své hnízdiště (možné až prokázané hnízdění). Nejvýznamnějšími druhy, u nichž byl výskyt klasifikován minimálně jako možné hnízdění, byly aktuálně zjištěny husa velká (*Anser anser*), chřástal vodní (*Rallus aquaticus*) a rákosník velký (*Acrocephalus arundinaceus*). Židloch je zároveň významnou batrachologickou a entomologickou lokalitou s obdobným druhovým složením jako Nový Ptáčovský rybník. Jedná se o lokalitu s výskytem celé řady chráněných a ohrožených druhů.

#### **2.4.2 Základní údaje o nelesních pozemcích**

**Suchomilné krátkostébelné trávničky - popis přírodních poměrů:** Drobné fragmenty suchomilných společenstev v okolí rybníků jsou typickou ukázkou krajiny východního Třebíčska. Kostru porostů tvoří kostřava ovčí (*Festuca ovina*), doplněná mimo jiné jestřábníkem chlupáčkem (*Hieracium pilosella*), pavincem horským (*Jasione montana*), chmerkem vytrvalým (*Scleranthus perennis*), pupavou bezlodyžnou (*Carlina acaulis*), kokrhelem menším (*Rhinanthus minor*), devaterníkem velkokvětým (*Helianthemum grandiflorum*), úročníkem bolhojem (*Anthyllis vulneraria*), ojediněle s bělolistem rolním (*Filago arvensis*), smílem písečným (*Helichrysum arenarium*), netřeskem výběžkatým (*Jovibarba globifera*), jetelem alpským (*Trifolium alpestre*), seselem sivým (*Seseli osseum*), rozrazilem rozprostřeným (*Veronica prostata*). Nacházejí se zde rozmanité typy porostů v různém stádiu sukcese, s dlouhodobým nepřerušným vývojem, což je významné pro výskyt celé řady bezobratlých. Důležitá je přítomnost kvalitních rostlinných společenstev suchých trávniček i drobné mozaiky narušovaných ploch s řídkou vegetací kolem cest a na sešlapávaných místech. Diverzita bezobratlých je zde zcela mimořádná a díky možnosti existence větších metapopulací zde přežila i řada náročných druhů. K mimořádným patří např. populace okáče kostřavového (*Arethusana arethusana*), slíďáka suchopárového (*Alopecosa striatipes*), mravence zrnojeda (*Messor structor*) a řady suchomilných druhů střívků.

**Nízké suchomilné křoviny - popis přírodních poměrů:** Dominantní a téměř souvislý porost je tvořen vzácnou třešní křovitou (*Prunus fruticosa*). Na degradovaných místech se rozrůstá zejména janovec metlatý (*Cytisus scoparius*), trnka obecná (*Prunus spinosa*) a invazní akát bílý (*Robinia pseudoacacia*). Teplomilné křoviny jsou specifickým prostředím pro některé druhy hmyzu s vazbou na druhy, jako je trnka, třešeň křovitá nebo i osika. K zajímavým druhům patří otakárek ovocný (*Iphiclides podalirius*), který zde byl v roce 2011 zjištěn po mnoha desetiletích.

**Příloha č. T2:** Popis dílčích ploch a objektů na nelesních pozemcích a výčet plánovaných zásahů v nich.

**Příloha č. M3:** Dílčí plochy a objekty.

### **2.5 Zhodnocení výsledků předchozí péče a dosavadních ochranných zásahů**

Na lokalitě nebyla v posledních letech realizována žádná ochranná opatření.

### **2.6 Stanovení prioritních zájmů ochrany území v případě jejich možné kolize**

Prioritním zájmem je ochrana vzácnějšího druhu v rámci ČR daná zejména počtem známých lokalit, přičemž realizované zásahy by měly být pokud možno co nejšetrnější i k ostatním druhům. V případě realizace navržených opatření tímto plánem péče a dohody s hospodařícími subjekty se kolize jednotlivých zájmů ochrany nepředpokládá.

### 3. Plán zásahů a opatření

#### 3.1 Výčet, popis a lokalizace navrhovaných zásahů a opatření v ZCHÚ

##### 3.1.1 Rámcové zásady péče o území nebo zásady jeho jiného využívání

###### a) Rámcová směrnice péče o rybníky

Název rybníka (nádrže)	<b>Starý Ptáčovský, Nový Ptáčovský, Židloch</b>
Způsob a intenzita hospodaření	Šetrné rybářské hospodaření s využitím přirozené produkce a zachováním vysoké průhlednosti vodního sloupce pro zajištění ekologických funkcí vyhovujících širokému spektru vodních organismů (průhlednost do konce června nejméně 60 cm); vhodné střídat částečné letnění s extenzivním rybochovem a sezónou bez rybí obsádky; vyloučit vypouštění a chov kachen.
Manipulace s vodní hladinou	Nemanipulovat s vodní hladinou v době rozmnožování vodních ptáků, tj. mezi 15. březnem až 15. srpnem. Rybníky vypouštět a lovit převážně na podzim; manipulace s vodní hladinou v době rozmnožování vodních ptáků je možná max. 1x za 5 let (např. z důvodu násady váčkového plůdku).
Způsob letnění nebo zimování	Vyloučit úplné letnění rybníků, částečné letnění min. 1x za 10 let; zimování rybníků pouze výjimečně po dohodě tak, aby byl rybník při zahájení rozmnožování obojživelníků již napuštěn (napuštění nejpozději do 10. dubna). Při částečném letnění je možné přepasení litorálů, což zvyšuje jejich diverzitu.
Způsob odbahňování	Volná vodní hladina bez omezení; vytvářet pozvolný sklon dna k litorálům; do mokřích litorálů zasahovat jen ve prospěch chráněných a ohrožených druhů; v zazeněných litorálech vytvářet mělčiny.
Způsoby hnojení	Ideálně nehnojit. Případně hnojení chlévskou mrvou jen ve formě jarní startovací dávky v množství max. 400 kg/ha/rok jen při násadě váčkového plůdku; možné přihnojování ve vegetačním období pokosenou trávou či slámou v menším množství.
Způsoby regulačního příkrmování	Upřednostňovat přirozenou produkci. Případně krmení převážně krmivou na rostlinné bázi v max. množství 1000 kg/ha/rok; krmené dávky volit důsledně dle aktuálních potřeb rybí obsádky.
Způsoby použití chemických látek	Primárně nepoužívat, případné nutné použití např. manganistanu či jiných látek je nutné vždy předem projednat s orgány ochrany přírody.
Rybí obsádky	Takové, jež nadměrně neomezují rozvoj bezobratlých, nadměrně nevyžírají zooplankton, nevyžírají vývojová stádia obojživelníků, neomezují rozvoj litorálů a nekalí vodu nadměrným rytím dna. Vyloučit amura věkových kategorií 1 a více; z případných dravých ryb je nejvhodnější candát starších věkových kategorií nelovících v litorálech, může být i štika, pokud pro ni bude zajištěn dostatek potravy v podobě jiných ryb (bílá ryba v odpovídajících počtech, vyšší nebo nižší počty mohou mít za následek zhoršení kvality prostředí); celkovou rybí obsádku volit tak, aby byla do konce června zajištěna průhlednost vody min. 60 cm a zachována přirozená dynamika vývoje zooplanktonu (do konce června je přítomen střední zooplankton) - průměrná hmotnost rybí obsádky včetně doplňkových ryb za celý rok by neměla přesáhnout 400 kg/ha vodní plochy rybníka (tj. obsádka do konce června vždy v max. množství 400 kg/ha). Nenasazovat nepůvodní a invazní druhy ryb (střevlička, sumeček, karas stříbřitý apod.). Pokud se jejich výskyt prokáže, je třeba odstranit je z rybníka např. jeho vyzimováním.

## b) Rámcová směrnice péče o nelesní plochy

Typ managementu	<b>Regulační</b> - mozaikovitě sečení anebo extenzivní vypásání zachovalých ploch.
Vhodný interval	1x ročně
Minimální interval	1x ročně
Prac. nástroj / hosp. zvíře	Kosení ruční nebo lehkou mechanizací (ne rotační typy kos), pasení ovce, příp. krávy.
Upřesňující podmínky	Část hmoty z pestrých porostů je vhodné rozprostřít a sušit na degradovaných plochách a následně sklídit.

Typ managementu	<b>Asanační</b> - sečení, vypásání anebo stržení drnu na degradovaných plochách.
Vhodný interval	Sečení a vypásání 2-3x ročně, příp. 1x stržení drnu.
Minimální interval	Jednorázové stržení drnu anebo sečení a vypásání 1x ročně.
Prac. nástroj / hosp. zvíře	Kosení ruční nebo lehkou mechanizací (ne rotační typy kos), pasení ovce, příp. krávy, stržení drnu ruční nebo lehkou mechanizací.
Upřesňující podmínky	Pokosená hmota z třtinových a jiných ruderních porostů bude z plochy ihned odstraněna.

### Suchomilné krátkostébelné travníky:

Mozaikovitě sečení anebo extenzivní vypásání s pomístním narušováním drnu. Na nejcennějších plochách eliminovat nálety dřevin. Na méně hodnotných plochách ponechávat solitérní křoviny a eliminovat jejich rozrůstání. Plochy zarůstající třtinou kosit až 2x ročně anebo strhnout drn.

### Nízké suchomilné křoviny:

S výjimkou třešně křovité postupně eliminovat ostatní dřeviny, respektive neumožnit omezování třešně křovité jinými druhy. Občasné přepasení 1x za 2-3 roky.

### Břehy rybníků:

Mozaikovitě sečení anebo extenzivní vypásání travních porostů na březích rybníků provádět pouze mimo období rozmnožování ptáků, tzn. mimo duben až červenec. Zachovávat a obnovovat litorály pozvolna a plynule přecházející v mokřady až vlhké louky, které umožňují existenci řady vzácných druhů. Omezovat zarůstání břehů dřevinami, ponechávat jen solitérní keře. Kompaktní dřevinné porosty zachovat pouze na hrázích rybníků, kde je ponechávat včetně rozpadových stádií a ponechávání tlejícího dřeva. Porosty stromů na hrázích doplňovat či postupně obnovovat, nebezpečné jedince ponechávat v podobě torz. Pod hrází Nového Ptáčovského rybníka periodicky seřezávat dřívě hlavaté vrby. Porosty křovin občas omlazovat seřezáním.

### Ostatní travnaté a luční porosty:

Mozaikovitě sečení anebo extenzivní pastva s možným pomístním narušováním drnu. Plochy zarůstající třtinou kosit až 2x ročně anebo strhnout drn. Je možné letní přepásání nejen všech terestrických ploch, ale i části břehů a litorálů.

## c) péče o rostliny

Zamezovat šíření invazních (trnovník akát) a expanzních druhů (třtina křovištní). Akáty postupně odstranit. Na krátkostébelných travnících provádět rozrušování drnu, pokud nebude dostatečně zajištěno pastvou. Zabraňovat zarůstání ploch s třešní křovitou jinými dřevinami. Umožňovat na rybnících rozvoj makrofytní vegetace a občasným letněním rozvoj vegetace obnažených den.



#### **d) péče o živočichy**

Nevypouštět rybníky a nemanipulovat s vodní hladinou v době rozmnožování vodních ptáků, tzn. v období od 15. března do 15. srpna. Částečně letnit každý z rybníků alespoň 1x za 10 let a v dané sezóně jen jeden z nich. Rybníky využívat pouze k šetrnému rybářskému hospodaření. Zvýšená intenzita rybářského hospodaření se kvůli nadměrnému vyžírání tlaku ryb projevuje nežádoucím úbytkem zooplanktonu, bentosu a likvidací vývojových stádií obojživelníků, naopak nadměrným výskytem fytoplanktonu způsobující nežádoucí vegetační zákal a zakalením vody vlivem rycí aktivity ryb (hnědý zákal), a tím pádem i nedostatkem a nedostupností potravy pro vodní ptáky. Rybníky nevyužívat ke sportovnímu rybolovu, aby nedocházelo k častému rušení vodních ptáků. Umožnit pastvu přirozeně se vyskytujících vodních ptáků na okolních loukách. Na lokalitě nevypouštět žádnou pernatou zvěř, ani ji nepřikrmovat. Na loukách a krátkostébelných trávnicích provádět pouze extenzivní pastvu anebo mozaikovitou a rozfázovanou seč s ponecháváním nedopasků a nedosečených plošek pro přežívání bezobratlých.

#### **3.1.2 Podrobný výčet navrhovaných zásahů a činností v území**

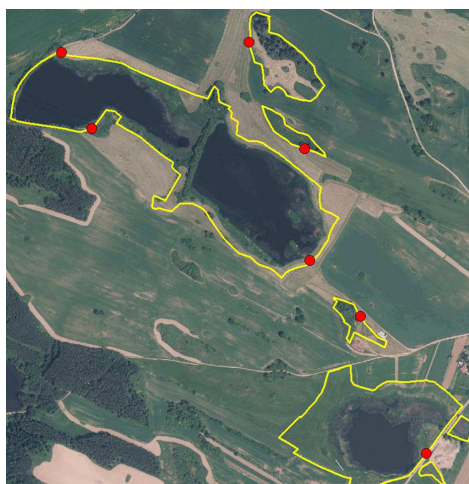
**Příloha č. T2:** Popis dílčích ploch a objektů na nelesních pozemcích a výčet plánovaných zásahů v nich.

#### **3.2 Zásady hospodářského nebo jiného využívání ochranného pásma včetně návrhu zásahů a přehledu činností**

Ochranné pásmo udržovat v okolí rybníků zatravněné, vyloučit jarní vláčení a ideálně zavést mozaikovitou seč nebo extenzivní pastvu pro podporu lokální biodiverzity, zejména přežívání bezobratlých. Žádoucí by bylo při mozaikovité seči, aby se v jednotlivých letech sklízely různé plochy přibližně na třetině až polovině rozlohy. Zachování travních porostů je důležité také z hlediska omezení splachů z okolních polí, které způsobuje zanášení a eutrofizaci rybníků. V ochranném pásmu kolem krátkostébelných trávnic, nízkých suchomilných křovin a remízů mohou být kromě luk též extenzivně obdělávaná pole, případně střídána s úhory. V ochranném pásmu vyloučit používání chemických postřiků a umělých hnojiv. Výše uvedené se netýká intravilánu obce Ptáčov.

#### **3.3 Zaměření a vyznačení území v terénu**

Hranice navrhované přírodní památky jsou v terénu většinou dobře patrné. Hranici na vybraných místech označit v souladu s legislativou pruhovým značením na dřevinách či dřevěných kůlech. Na vybraných místech umístit cedule se státním znakem (viz návrh na snímku).



### 3.4 Návrhy potřebných administrativně-správních opatření v území

Pozemky vedené v katastru nemovitostí jako orná půda, na kterých jsou však trvalé travní porosty či neobhospodařované plochy, uvést do souladu s aktuálním stavem.

### 3.5 Návrhy na regulaci rekreačního a sportovního využívání území veřejností

Jednotlivé individuální návštěvy lokality nevadí. V době rozmnožování ptáků vyloučit hromadné sportovní a rekreační využívání lokality.

### 3.6 Návrhy na vzdělávací využití území

Vhodná by byla instalace informačních tabulí.

### 3.7 Návrhy na průzkum či výzkum a monitoring předmětu ochrany území

Provádět botanický a zoologický monitoring a sledovat zejména vývoj lokálních populací chráněných a ohrožených druhů a vlivy hospodaření a managementu. Zjišťovat přítomnost nepůvodních a invazních druhů a navrhopat jejich regulaci. Sledovat sukcesní změny společenstev a podle toho navrhopat příslušná opatření: redukce dřevin při zarůstání břehů a travních porostů, případně environmentálně šetrné odbahňování.

## 4. Závěrečné údaje

### 4.1 Předpokládané orientační náklady hrazené orgánem ochrany přírody

Druh zásahu (práce) a odhad množství (např. plochy)	Orientační náklady za rok (Kč)	Orientační náklady za období platnosti plánu péče (Kč)
<b>Jednorázové a časově omezené zásahy</b>		
Vyznačení hranic území (cca 30 kůlů)	-----	30 000,-
Pořízení a instalace 7 cedulí se státním znakem	-----	21 000,-
Biologické průzkumy a sledování stavu území	-----	40 000,-
<b>Jednorázové a časově omezené zásahy celkem (Kč)</b>	-----	<b>91 000,-</b>
<b>Opakované zásahy</b>		
Pastva anebo mozaikovitá seč (2 ha)	40 000,-	400 000,-
<b>Opakované zásahy celkem (Kč)</b>		<b>400 000,-</b>
<b>Náklady celkem (Kč)</b>	-----	<b>491 000,-</b>

## 4.2 Použité podklady a zdroje informací

- FARKAČ J., KRÁL D. et ŠKORPÍK M. [ed.], 2007: Červený seznam ohrožených druhů České republiky. Bezobratlí. – *AOPK, Praha: 1-758*.
- KODET V., KOŘÍNKOVÁ D., KUNSTMÜLLER I., HOBZA P. et NOVÁK T., 2011: Ptáci vybraných mokřadů Třebíčska. – *Pobočka České společnosti ornitologické na Vysočině, Jihlava: 1-150*.
- KOŘÍNKOVÁ D., KODET V. et LYSKÁK F., 2011: Botanická studie navrhované přírodní památky Ptáčovské rybníky. – *Pobočka České společnosti ornitologické na Vysočině, Jihlava*.
- KŘIVAN V. et SYCHRA J., 2011: Průzkum vybraných skupin bezobratlých v navrhované PP Ptáčovské rybníky. – *ČSOP Kněžice et Ústav botaniky a zoologie PřF MU Brno: 1-33*.
- MRLÍK V., KODET V., KUNSTMÜLLER I. et HOBZA P., 2011: Ornitologický průzkum navrhované přírodní památky Ptáčovské rybníky. – *Pobočka ČSO na Vysočině, Jihlava*.
- PLESNÍK J., HANZAL V. et BREJŠKOVÁ L. [ed.], 2003: Červený seznam ohrožených druhů České republiky. Obratlovci. – *Příroda, Praha, 22: 1-184*.
- PROCHÁZKA F., 2001: Černý a červený seznam cévnatých rostlin ČR (stav v roce 2000). – *Příroda, 18: 1-166*.

## 4.3 Zpracovatelé plánu péče

Ing. Vojtěch Kodet, Ph.D.<sup>1</sup>  
Ing. Dana Kořínková<sup>1</sup>  
Ing. Václav Křivan<sup>2</sup>  
Mgr. Filip Lysák<sup>1,2</sup>  
MVDr. Vojtěch Mrlík, CSc.<sup>1</sup>

<sup>1</sup> Pobočka České společnosti ornitologické na Vysočině

<sup>2</sup> Základní organizace Českého svazu ochránců přírody Kněžice

listopad 2011

## 5. Obsah

<b>1. Základní údaje o zvláště chráněném území .....</b>	<b>2</b>
1.1 Základní identifikační údaje.....	2
1.2 Údaje o lokalizaci území.....	2
1.3 Vymezení území podle současného stavu katastru nemovitostí.....	2
1.4 Výměra území podle katastru nemovitostí.....	7
1.5 Překryv území s jinými chráněnými územími.....	7
1.6 Kategorie IUCN .....	7
1.7 Předmět ochrany ZCHÚ.....	7
1.7.1 Předmět ochrany ZCHÚ podle zřizovacího předpisu .....	7
1.7.2 Hlavní předmět ochrany ZCHÚ – současný stav .....	7
1.8 Cíl ochrany.....	8
<b>2. Rozbor stavu zvláště chráněného území s ohledem na předmět ochrany .....</b>	<b>8</b>
2.1 Stručný popis území a charakteristika jeho přírodních poměrů .....	8
2.2 Historie využívání území a zásadní pozitivní i negativní vlivy lidské činnosti.....	10
2.3 Související plánovací dokumenty, správní rozhodnutí a právní předpisy .....	11
2.4 Současný stav zvláště chráněného území a přehled dílčích ploch.....	11
2.4.1 Základní údaje o rybnících, vodních nádržích a tocích.....	11
2.4.2 Základní údaje o nelesních pozemcích .....	14
2.5 Zhodnocení výsledků předchozí péče a dosavadních ochranných zásahů.....	14
2.6 Stanovení prioritních zájmů ochrany území v případě jejich možné kolize.....	14
<b>3. Plán zásahů a opatření.....</b>	<b>15</b>
3.1 Výčet, popis a lokalizace navrhovaných zásahů a opatření v ZCHÚ .....	15
3.1.1 Rámcové zásady péče o území nebo zásady jeho jiného využívání .....	15
3.1.2 Podrobný výčet navrhovaných zásahů a činností v území.....	17
3.2 Zásady hospodářského nebo jiného využívání ochranného pásma včetně návrhu zásahů .....	17
3.3 Zaměření a vyznačení území v terénu.....	17
3.4 Návrhy potřebných administrativně-správních opatření v území.....	18
3.5 Návrhy na regulaci rekreačního a sportovního využívání území veřejností.....	18
3.6 Návrhy na vzdělávací využití území .....	18
3.7 Návrhy na průzkum či výzkum a monitoring předmětu ochrany území .....	18
<b>4. Závěrečné údaje .....</b>	<b>18</b>
4.1 Předpokládané orientační náklady hrazené orgánem ochrany přírody .....	18
4.2 Použité podklady a zdroje informací.....	19
4.3 Zpracovatelé plánu péče.....	19
<b>5. Obsah .....</b>	<b>20</b>

## 6. Přílohy

**Příloha č. T2:** Popis dílčích ploch a objektů na nelesních pozemcích a výčet plánovaných zásahů v nich.

**Příloha č. M1:** Orientační mapa se zákresem ZCHÚ a jeho ochranného pásma.

**Příloha č. M2a:** Katastrální mapa katastru nemovitostí (KN) se zákresem ZCHÚ a jeho ochranného pásma.

**Příloha č. M2b:** Katastrální mapa pozemkového katastru (PK) se zákresem ZCHÚ a jeho ochranného pásma.

**Příloha č. M3:** Dílčí plochy a objekty.

**Příloha č. T2: Popis dílčích ploch a objektů na nelesních pozemcích a výčet plánovaných zásahů v nich.**

Dílčí plochy jsou vymezeny dle aktuálního stavu, přičemž do budoucna lze předpokládat zjednodušení, neboť díky utlumení v současné době expandující třtiny křovištní dojde ke sjednocení péče na některých plochách.

č.	název	výměra [ha]	současný stav	dlouhodobý cíl péče	doporučený zásah	naléhavost *	termín provedení	interval provádění
1	Starý Ptáčovský - jižní step	0,20	Neobhospodařovaný krátkostébelný trávník místy zarůstající třtinou.	Extenzivně pasený suchý krátkostébelný trávník s hojným výskytem bezobratlých.	Extenzivní pastva (anebo mozaikovitá seč 1x/rok), seč ploch se třtinou (cca 25 % plochy) až 2x/rok nebo stržení drnu, eliminovat nálety dřevin (trnka, růže)	1	pastva jarní IV-V, kosení VIII-IX	1x/rok, třtina 2x
2	Starý Ptáčovský - jihovýchodní step	0,15	Neobhospodařovaný krátkostébelný trávník místy zarůstající třtinou.	Extenzivně pasený suchý krátkostébelný trávník s hojným výskytem bezobratlých.	Extenzivní pastva (anebo mozaikovitá seč 1x/rok), seč ploch se třtinou (cca 50 % plochy) až 2x/rok nebo stržení drnu, zamezovat šíření dřevin, odstranit (přesadit) zasazené borovice	1	pastva jarní IV-V, kosení VIII-IX	1x/rok, třtina 2x
3	Starý Ptáčovský - východní step	0,06	Neobhospodařovaný krátkostébelný trávník místy zarůstající třtinou.	Extenzivně pasený suchý krátkostébelný trávník s hojným výskytem bezobratlých.	Extenzivní pastva (anebo mozaikovitá seč 1x/rok)	1	pastva jarní IV-V, kosení VIII-IX	1x/rok, třtina 2x
4	Starý Ptáčovský - travní porost	0,26	Neobhospodařovaný trávník zarůstající třtinou.	Extenzivně pasený suchý krátkostébelný trávník s hojným výskytem bezobratlých.	Seč ploch se třtinou (cca 90 % plochy) až 2x/rok nebo stržení drnu a extenzivní pastva	2	pastva jarní IV-V, kosení VIII-IX	1-2x/rok, třtina 2x
5a	Starý Ptáčovský - břeh tůň	0,12	Neobhospodařovaná plocha s převážně ruderalní vegetací.	Mozaikovitě sečený nebo extenzivně pasený trávník.	Mozaikovitá seč 1x/rok (anebo extenzivní pastva), seč ploch se třtinou (cca 60 % plochy) až 2x/rok nebo stržení drnu	2	pastva jarní IV-V, kosení VIII-IX	1-2x/rok, třtina 2x
5b	Starý Ptáčovský - břeh rybníka	0,15	Neobhospodařovaná plocha s převážně ruderalní vegetací a dřevinami.	Mozaikovitě sečený nebo extenzivně pasený trávník s dřevinami.	Mozaikovitá seč 1x/rok (anebo extenzivní pastva)	3	VIII-IX	1x/rok
6	Starý Ptáčovský - tůň	0,12	Silně zazemněná a zarostlá tůň bez volné vodní hladiny.	Mozaika volné vodní hladiny a mokřích litorálů s průhlednou vodou a bohatstvím bezobratlých.	Ponechat orobinec úzkolistý a redukovat orobinec široolistý (vytvořit mozaiku litorálu a vodních plošek), mělké tůně, stržení drnu	2	IX-X	1x/3 roky

č.	název	výměra [ha]	současný stav	dlouhodobý cíl péče	doporučený zásah	naléhavost *	termín provedení	interval provádění
7	Starý Ptáčovský - vodní plocha	2,23	Vodní plocha bez makrofytní vegetace a zhoršenou průhledností vody.	Stálá vodní hladina v době rozmnožování vodních ptáků porostlá makrofytní vegetací, s průhledným sloupcem vody a bohatým životem vodních bezobratlých a obojživelníků.	Vhodné střídání částečného letnění, extenzivního rybářského hospodaření a sezóny bez rybí obsádky.	1	III-VIII	alespoň 1x/10 let
8	Starý Ptáčovský - litorály ve vodě	1,25	Převážně jednotvárné litorály s vhodnými příležitostmi pro rozmnožování některých obojživelníků i vodních ptáků.	Pestrá vegetace rozvolněných mokřých litorálů s vhodnými četnými příležitostmi pro rozmnožování obojživelníků i vodních ptáků a bohatstvím bezobratlých.	Nezazemněné litorály bez zásahu nebo částečné prosvětlování.	2	IX-II	1x/5 let
9	Starý Ptáčovský - zazemněné litorály	1,42	Zazemněné litorály nevhodné pro rozmnožování většiny obojživelníků i vodních ptáků.	Pestrá vegetace rozvolněných mokřých litorálů s vhodnými četnými příležitostmi pro rozmnožování obojživelníků i vodních ptáků a bohatstvím bezobratlých anebo soustava mělkých tůní.	Částečné vyhrnutí zazemněných litorálů a vytváření tůní	2	IX-II	1x/5 let
10	Starý Ptáčovský - ruderál	0,18	Neobhospodařovaná plocha s převážně ruderální vegetací.	Mozaikovitě sečený trávník.	Seč nebo pastva, případně stržení drnu	3	pastva podzimní VIII-X, kosení VIII-IX	1x/rok, třtina 2x
11	Starý Ptáčovský - mokrá louka	0,55	Neobhospodařovaná mokrá louka.	Mozaikovitě sečená nebo extenzivně pasená mokrá louka.	Mozaikovitá seč nebo extenzivní pastva	2	pastva podzimní VIII-X, kosení VIII-IX	1x/rok, třtina 2x
12	Starý Ptáčovský - kulturní louka	1,98	Celoplošně jednorázově sečená kulturní louka.	Mozaikovitě sečená nebo extenzivně pasená louka.	Mozaikovitá seč nebo extenzivní pastva	2	pastva jarní IV-V, podzimní přepasení nebo kosení V-VI, IX	1x/rok
13	Starý Ptáčovský - severní step	0,22	Neobhospodařovaný krátkostébelný trávník místy zarůstající třtinou.	Extenzivně pasený suchý krátkostébelný trávník s hojným výskytem bezobratlých.	Extenzivní pastva (anebo mozaikovitá seč 1x/rok)	1	pastva jarní IV-V, kosení VIII-IX	1x/rok, třtina 2x
14	Starý Ptáčovský - nízké křoviny	0,31	Suchomilné trávníky s porosty třešně křovité a trnovníku akátu.	Suchomilné trávníky s dominantním porostem třešně křovité.	Postupně eliminovat nálety jiných dřevin než je třešň křovitá	1	vyřezávky VIII-III, přepasení 1x za 2-3 roky na jaře nebo na podzim	1x/rok

č.	název	výměra [ha]	současný stav	dlouhodobý cíl péče	doporučený zásah	naléhavost *	termín provedení	interval provádění
15	Nový Ptáčovský - hráze	0,49	Dřevinný porost bez ponechávání rozpadových stádií a tlejícího dřeva. Průjezdna cesta po koruně hráze. Zazemněná a zastíněná tůň pod hrází.	Dřevinný porost ponechaný více méně bez zásahů včetně rozpadových stádií a tlejícího dřeva, případně udržování hlavatých vrb. Zachování průjezdné cesty po koruně hráze. Obnovená tůň pod hrází s prosvětlenými porosty v jejím okolí.	Obnova tůň pod hrází a prosvětlení porostů v jejím okolí.	3	IX-II	1x/10 let
16	Nový Ptáčovský - vodní plocha	5,03	Vodní plocha s řídkou makrofytní vegetací a zhoršenou průhledností vody.	Stálá vodní hladina v době rozmnožování vodních ptáků porostlá makrofytní vegetací, s průhledným sloupcem vody a bohatým životem vodních bezobratlých a obojživelníků.	Vhodné střídání částečného letnění, extenzivního rybářského hospodaření a sezóny bez rybí obsádky.	1	III-VIII	alespoň 1x/10 let
17	Nový Ptáčovský - litorály ve vodě	1,39	Pestrá vegetace rozvolněných mokrých litorálů s vhodnými četnými příležitostmi pro rozmnožování obojživelníků i vodních ptáků a bohatstvím bezobratlých.	Pestrá vegetace rozvolněných mokrých litorálů s vhodnými četnými příležitostmi pro rozmnožování obojživelníků i vodních ptáků a bohatstvím bezobratlých.	Případné přepasení části litorálu na podzim.	2	IX-X	1x/rok
18	Nový Ptáčovský - severní ostrůvek	0,08	Ostrůvek bez dřevinné vegetace s početně hnízdícím vodním ptactvem.	Ostrůvek bez dřevinné vegetace s početně hnízdícím vodním ptactvem.	Bez zásahu.			
19	Nový Ptáčovský - jižní ostrůvek	0,04	Ostrůvek bez dřevinné vegetace s hnízdícím vodním ptactvem.	Ostrůvek bez dřevinné vegetace s početně hnízdícím vodním ptactvem.	Bez zásahu.			
20	Nový Ptáčovský - deponie	0,62	Neobhospodařovaná plocha deponie po vyhrnutí rybníka s převážně ruderní vegetací a nálety dřevin.	Mozaikovitě sečený nebo extenzivně pasený trávník se soliterními dřevinami, anebo odstraněním deponie vytvořit pozvolný přechod vodní hladiny do louky.	Mozaikovitá seč nebo extenzivní pastva v mimohnízdni době, zamezovat šíření dřevin; příp. odstranění deponie	3	VIII-X	1x/rok

č.	název	výměra [ha]	současný stav	dlouhodobý cíl péče	doporučený zásah	naléhavost *	termín provedení	interval provádění
21	Nový Ptáčovský - kulturní louka	1,56	Celoplošně jednorázově zjara sečená kulturní louka. Probíhá zde letní a podzimní přepásání.	Mozaikovitě sečená nebo extenzivně pasená louka.	Mozaikovitá seč nebo extenzivní pastva	2	kosení V-VI, přepásání na podzim	1x/rok
22	Nový Ptáčovský - step	0,53	Neobhospodařovaný krátkostébelný trávnik místy zarůstající třtinou.	Extenzivně pasený suchý krátkostébelný trávnik s hojným výskytem bezobratlých.	Extenzivní pastva (anebo mozaikovitá seč 1x/rok), seč ploch se třtinou (cca 30 % plochy) až 2x/rok nebo stržení drnu, zamezovat šíření dřevin	1	pastva jarní IV-V, kosení VIII-IX	1x/rok, třtina 2x
23	Nový Ptáčovský - květnatá louka	1,03	Celoplošně jednorázově sečená louka.	Mozaikovitě sečená nebo extenzivně pasená louka.	Mozaikovitá seč 1x/rok (anebo extenzivní pastva)	1	kosení V-VI, přepásání na podzim	1x/rok
24	Nový Ptáčovský - nízké křoviny	0,14	Suchomilné trávniky s porosty třešně křovité a janovce metlatého.	Suchomilné trávniky s dominantním porostem třešně křovité.	Eliminovat nálety jiných dřevin než je třešně křovité	1	přepásání 1x za 2-3 roky na jaře nebo na podzim	1x/3 roky
25	Nový Ptáčovský - remíz	0,98	Suchomilné trávniky zarůstající náletovými dřevinami.	Extenzivně pasený suchý krátkostébelný trávnik se soliterními dřevinami, případně porost třešně křovité.	Postupně eliminovat nálety jiných dřevin než je třešně křovité, ponechávat jen soliterní dřeviny a zavádět mozaikovitou seč (anebo extenzivní pastvu) travních ploch	2	pastva jarní IV-V, kosení VIII-IX	1x/rok, třtina 2x
26	Židloch - hráz	0,14	Dřevinný porost bez ponechávání rozpadových stádií a tlejícího dřeva. Průjezdná cesta po koruně hráze.	Dřevinný porost ponechaný více méně bez zásahů včetně rozpadových stádií a tlejícího dřeva. Zachování průjezdné cesty po koruně hráze.	Bez zásahu.			
27	Židloch - vodní plocha	4,64	Vodní plocha bez makrofytní vegetace a zhoršenou průhledností vody.	Stálá vodní hladina v době rozmnožování vodních ptáků porostlá makrofytní vegetací, s průhledným sloupcem vody a bohatým životem vodních bezobratlých a obojživelníků.	Vhodné střídání částečného letnění, extenzivního rybářského hospodaření a sezóny bez rybí obsádky.	1	III-VIII	alespoň 1x/10 let



č.	název	výměra [ha]	současný stav	dlouhodobý cíl péče	doporučený zásah	naléhavost *	termín provedení	interval provádění
28	Židloch - litorály ve vodě	1,33	Pestrá vegetace rozvolněných mokrých litorálů s vhodnými četnými příležitostmi pro rozmnožování obojživelníků i vodních ptáků a bohatstvím bezobratlých.	Pestrá vegetace rozvolněných mokrých litorálů s vhodnými četnými příležitostmi pro rozmnožování obojživelníků i vodních ptáků a bohatstvím bezobratlých.	Nezazemněné litorály bez zásahu nebo částečné prosvětlování.	2	IX-II	1x/5 let
29	Židloch - zazemněné litorály	0,47	Zazemněné litorály nevhodné pro rozmnožování většiny obojživelníků i vodních ptáků. Probíhá zde letní a podzimní přepásání.	Pestrá vegetace rozvolněných mokrých litorálů s vhodnými četnými příležitostmi pro rozmnožování obojživelníků i vodních ptáků a bohatstvím bezobratlých anebo soustava mělkých tůní.	Částečné vyhrnutí zazemněných litorálů a vytváření tůní	2	IX-XII	1x/5 let
30	Židloch - břeh	1,00	Neobhospodařovaná plocha s převážně ruderalní vegetací a nálety dřevin. Probíhá zde letní a podzimní přepásání.	Mozaikovitě sečený nebo extenzivně pasený trávník se solitárními dřevinami.	Mozaikovitá seč nebo extenzivní pastva v mimohnízdní době, zamezovat šíření dřevin	3	kosení V-VI, přepasení na podzim	1x/rok
31	Židloch - kulturní louka	0,63	Celoplošně jednorázově zjara sečená louka. Probíhá zde letní a podzimní přepásání.	Mozaikovitě sečená nebo extenzivně pasená louka.	Mozaikovitá seč nebo extenzivní pastva	2	kosení V-VI, přepasení na podzim	1x/rok
32	Židloch - step	0,14	Krátkostébelný trávník místy zarůstající třtinou. Probíhá zde letní a podzimní přepásání.	Extenzivně pasený suchý krátkostébelný trávník s hojným výskytem bezobratlých.	Extenzivní pastva (anebo mozaikovitá seč 1x/rok), seč ploch se třtinou (cca 40 % plochy) až 2x/rok nebo stržení drnu	1	kosení V-VI, přepasení na podzim	1x/rok

\* Stupně naléhavosti zásahu: 1. stupeň - zásah naléhavý (nelze odložit, je nutný pro zachování předmětu ochrany), 2. stupeň - zásah vhodný, 3. stupeň - zásah odložitelný.