

**Plán péče
o
přírodní památku
Pískovna na cvičišti**

**na období
1.1.2008 – 1.1.2018**



1. Základní identifikační a popisné údaje

1.1 Evidenční kód ZCHÚ, kategorie, název a kategorie IUCN

evidenční kód území:

1955

managementové kategorie IUCN:

IV. - řízená rezervace

1.2 Platný právní předpis o vyhlášení ZCHÚ

vydal: Okresní úřad Jindřichův Hradec

číslo: 6/98

dne: 15.5.1998

1.3 Územně-správní členění, překryv s jinými chráněnými územími a příslušnost k soustavě Natura 2000

kraj: - Jihočeský
obec s rozšířenou působností třetího stupně: - Jindřichův Hradec
obec: - Jindřichův Hradec
katastrální území: - Jindřichův Hradec

národní park: -
chráněná krajinná oblast: -
jiný typ chráněného území: -

Natura 2000

ptačí oblast: -
evropsky významná lokalita: -

Příloha:

Orientační mapa s vyznačením území



1.4 Vymezení území podle současného stavu katastru nemovitostí

Katastrální území: Jindřichův Hradec

Číslo parcely podle KN	Číslo parcely podle PK nebo jiných evidencí	Druh pozemku podle KN	Způsob využití pozemku podle KN	Číslo listu vlastnictví	Výměra parcely celková podle KN (m ²)	Výměra parcely v ZCHÚ (m ²)
3734/18		ostatní plocha	jiná plocha	612	20868	20868
3734/12		ostatní plocha	jiná plocha	189	2298	2298
3721/3		ostatní plocha	ostatní komunikace	612	130	130
3734/13		ostatní plocha	jiná plocha	5358	29728	1704
Celkem						25000

Údaje o vlastnických vztazích v ZCHÚ a u pozemků navržených k rozšíření:

Výpis z katastru nemovitostí

Informace o parcele

Obec: **545881 Jindřichův Hradec**

Kraj:

Kat.území: **660523 Jindřichův Hradec**

Okres:

Parcela Výměra [m²] ZUV

Druh pozemku Způsob využití

Ochrana

LV Mapa Řízení

3721/3 **130** *Ze souřadnic v S-JTSK* **ostatní plocha** **ostatní komunikace** **menší chráněné území** **612 DKM Z-7264/2007-303**
A *Oprávněný subjekt (jméno nebo název a adresa)* *Identifikátor* *Podíl*

Příslušnost hospodařit s majetkem státu

Ministerstvo obrany, Tychonova 221/1, 16000 Praha-Hradčany

60162694

Příslušnost k organizační složce právnické osoby

VUSS Pardubice, Teplého 1899, 53002 Pardubice-Zelené Předměstí

60162694

Vlastnické právo

Česká republika,

1

Parcela Výměra [m²] ZUV

Druh pozemku

Způsob využití

Ochrana

LV Mapa Řízení

3734/1 **189165** *Ze souřadnic v S-JTSK* **ostatní plocha** **neplodná půda** **612 DKM Z-7264/2007-303**
A *Oprávněný subjekt (jméno nebo název a adresa)* *Identifikátor* *Podíl*

Příslušnost hospodařit s majetkem státu

Ministerstvo obrany, Tychonova 221/1, 16000 Praha-Hradčany

60162694

Příslušnost k organizační složce právnické osoby

VUSS Pardubice, Teplého 1899, 53002 Pardubice-Zelené Předměstí

60162694

Vlastnické právo

Česká republika,

1

Parcela	Výměra [m2] ZUV	Druh pozemku	Způsob využití	Ochrana	LV Mapa	Řízení
3734/10	7991	Ze souřadnic v S-JTSK	ostatní plocha	jiná plocha	5358 DKM	Z-7264/2007-303
A	Oprávněný subjekt (jméno nebo název a adresa)				Identifikátor	Podíl

Vlastnické právo						
Klenková Petra , Doudova 249/7, 14700 Praha 4-Podolí					745128/0232	2/3
Klenková Zuzana , Doudova 249/7, 14700 Praha-Podolí					476005/005	1/3

Parcela	Výměra [m2] ZUV	Druh pozemku	Způsob využití	Ochrana	LV Mapa	Řízení
3734/11	1390	Ze souřadnic v S-JTSK	ostatní plocha	jiná plocha	189 DKM	Z-7264/2007-303
A	Oprávněný subjekt (jméno nebo název a adresa)				Identifikátor	Podíl

Vlastnické právo						
Zachata Jaroslav , Brana 356, 37853 Strmilov					510929/101	1/2
Zachata Zdeněk , Václavská 84, 37701 Jindřichův Hradec-Jindřichův Hradec III					531129/151	1/2

Parcela	Výměra [m2] ZUV	Druh pozemku	Způsob využití	Ochrana	LV Mapa	Řízení
3734/12	2298	Ze souřadnic v S-JTSK	ostatní plocha	jiná plocha	menší chráněné území	189 DKM Z-7264/2007-303
A	Oprávněný subjekt (jméno nebo název a adresa)				Identifikátor	Podíl

Vlastnické právo						
Zachata Jaroslav , Brana 356, 37853 Strmilov					510929/101	1/2
Zachata Zdeněk , Václavská 84, 37701 Jindřichův Hradec-Jindřichův Hradec III					531129/151	1/2

Parcela	Výměra [m2] ZUV	Druh pozemku	Způsob využití	Ochrana	LV Mapa	Řízení
3734/13	29728	Ze souřadnic v S-JTSK	ostatní plocha	jiná plocha	menší chráněné území	5358 DKM Z-7264/2007-303
A	Oprávněný subjekt (jméno nebo název a adresa)				Identifikátor	Podíl

Vlastnické právo						
Klenková Petra , Doudova 249/7, 14700 Praha 4-Podolí					745128/0232	2/3
Klenková Zuzana , Doudova 249/7, 14700 Praha-Podolí					476005/005	1/3

3734/18	20868 Ze souřadnic v S-JTSK	ostatní plocha	jiná plocha	menší chráněné území	612 DKM Z-7264/2007-303
A	Oprávněný subjekt (jméno nebo název a adresa)				Identifikátor Podíl

Příslušnost hospodařit s majetkem státu

Ministerstvo obrany, Tychonova 221/1, 16000 Praha-Hradčany

60162694

Příslušnost k organizační složce právnické osoby

VUSS Pardubice, Teplého 1899, 53002 Pardubice-Zelené Předměstí

60162694

Vlastnické právo

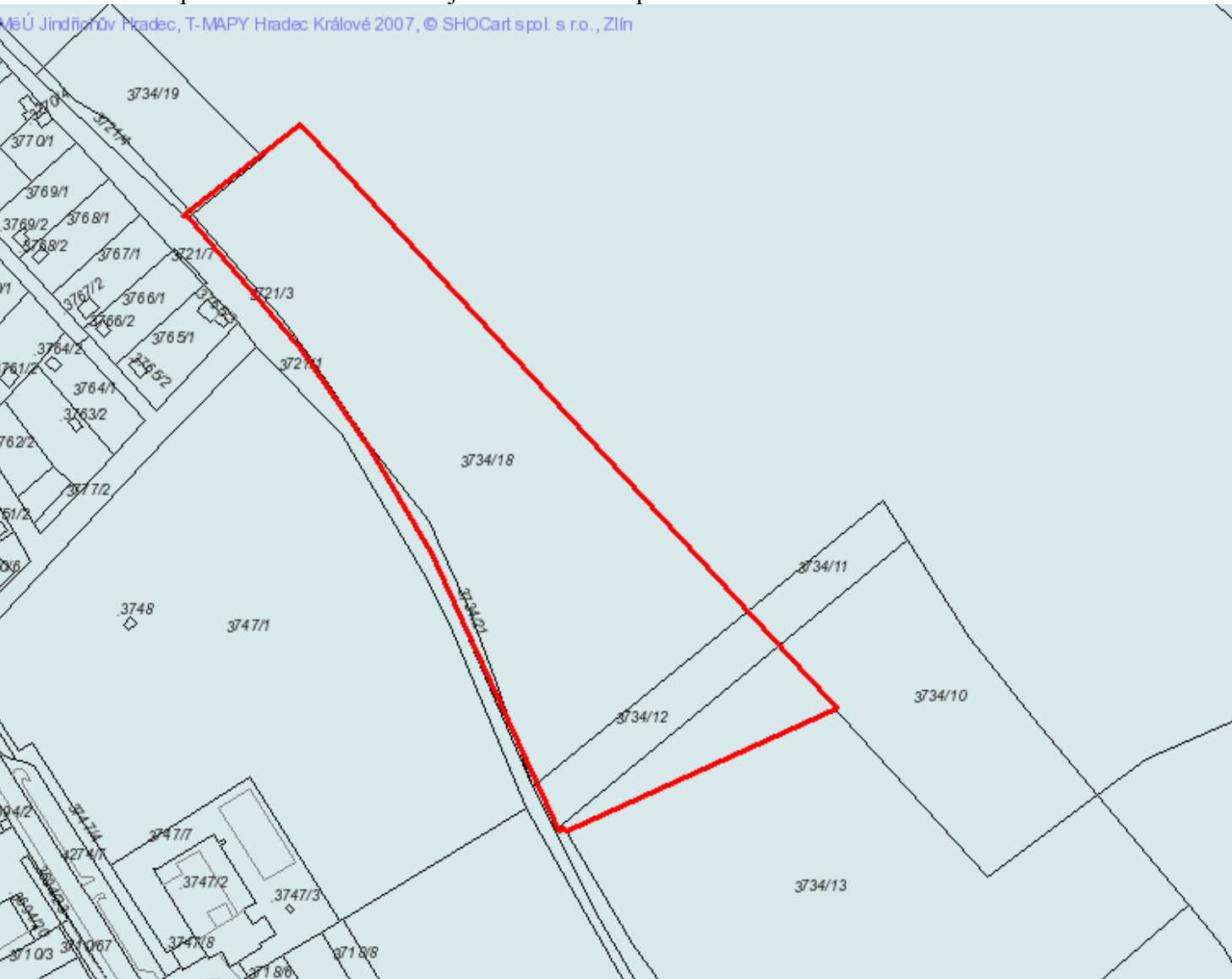
Česká republika,

1

Příloha:

Katastrální mapa se zákresem ZCHÚ a jeho ochranného pásma

MĚÚ Jindřichův Hradec, T-MAPY Hradec Králové 2007, © SHOCart spol. s r.o., Zlín



1.5 Výměra území a jeho ochranného pásma

Druh pozemku	ZCHÚ plocha v 0,0000 ha	OP plocha v 0,0000 ha	Způsob využití pozemku	ZCHÚ plocha v 0,0000 ha
lesní pozemky	0	0		
vodní plochy	0	0	zamokřená plocha	
			rybník nebo nádrž	
			vodní tok	
trvalé travní porosty	0	0		
orná půda	0	0		
ostatní zemědělské pozemky	0	0		
ostatní plochy	2,5000	3,2000	neplodná půda	2,4987
			ostatní způsoby využití	0,0130
zastavěné plochy a nádvoří	0			
plocha celkem	2,5000	3,2000		

1.6 Hlavní předmět ochrany

1.6.1 Předmět ochrany podle zřizovacího předpisu

Ochrana člověkem vytvořených cenných biotopů a na ně vázaných rostlin a živočichů, především ropuchy krátkonohé, blatnice skvrnitá a žábřonozky letní

1.6.2 Hlavní předmět ochrany – současný stav

A. společenstva

název společenstva	podíl plochy v ZCHÚ (%)	popis biotopu společenstva
Makrofytní vegetace stojatých vod		zejména ve dvou tůních ve střední a jižní části pískovny, dominují okřehek menší (<i>Lemna minor</i>) a bublinatka jižní (<i>Utricularia australis</i>), v jižní tůni i vodní mor kanadský
Vegetace obnažených den vodních nádrží		na vlhkých písčích po okrajích tůní či periodicky vysychajících terénních depresí. Jedná se o nezapojené porosty
Rákosiny		Jednotka zahrnuje různě zapojené porosty s dominantním zastoupením orobince široolistého (<i>Typha latifolia</i>), vtroušeně porosty orobince úzkolistého (<i>Typha angustifolia</i>) či rákosu obecného (<i>Phragmites australis</i>) vázané na periodicky zaplavované terénní deprese či okraje vodních ploch
Vegetace bahnitých substrátů		Vegetaci tvoří rozvolněné porosty obojživelných bylin s dominantním zastoupením žabníku vodního zejména po okrajích tůní s kolísající vodní hladinou
Trávníky mělkých acidofilních půd		krátkostébelné porosty s dominantním jestřábníkem chlupáčkem vázané na hrany svahů pískovny. Vegetace postupně podléhá expanzi konkurenčně silných a ruderalních druhů, zejména třtiny křovištní

B. druhy

název druhu	aktuální početnost nebo vitalita populace v ZCHÚ	stupeň ohrožení	popis biotopu druhu
ROSTLINY			
bahnička vejčitá <i>Eleocharis ovata</i>	desítky-stovky	C4	okraj jižní tůně
bělolist rolní <i>Filago arvensis</i>	desítky	C3	písčité plochy v severní části pískovny
blatěnka vodní <i>Limosella aquatica</i>	malé porosty	C3	okraj jižní tůně, mnohem větší populace v okolí kaluží v ochranném pásmu
bublinatka jižní <i>Utricularia australis</i>	stovky rostlin	C4	obě vodní plochy
ostřice nedošáchor <i>Carex pseudocyperus</i>	jednotlivě	C3	na okraji tůně ve střední části

prlina rolní <i>Lycopsis arvensis</i>	jednotlivě až desítky	C4	písčité plochy
rozrazil štítkovitý <i>Veronica scutellata</i>	desítky rostlin	C4	vlhké plochy – rákosiny i písčiny
BEZOBRATLÍ			
šídlatka brvnatá <i>Lestes barbarus</i>	jednotlivě	VU/-	střední tůň
šídlatka hnědá <i>Sympecma fusca</i>	jednotlivě	NT/-	všechny vodní plochy
šídlo rákosní <i>Aeshna affinis</i>	jednotlivě	VU/-	střední a jižní tůň
vážka jarní <i>Sympetrum fonscolombei</i>	jednotlivě	EN/-	jižní tůň
zlatohlávek skvrnitý <i>Oxythyrea funesta</i>	jednotlivě	-/O	na svazích a plošině nad pískovnou
svižník polní <i>Cicindela campestris</i>	jednotlivě	-/O	celé ZCHÚ mimo zatopených částí na dně pískovny
vodomil <i>Georissus crenulatus</i>	jednotlivě	CR/-	u tůně ve střední části pískovny
žábřonožka letní <i>Branchipus schaefferi</i>	tisíce	CR/KO	periodické kaluže na plošině nad pískovnou
OBOJŽIVELNÍCI			
blatnice skvrnitá <i>Pelobates fuscus</i>	do 10 snůšek	NT/KO	tůně na dně pískovny
čolek obecný <i>Triturus vulgaris</i>	desítky	LC/SO	tůně na dně pískovny
čolek velký <i>Triturus cristatus</i>	desítky	EN/KO	tůně na dně pískovny
kuňka obecná <i>Bombina bombina</i>	jednotlivě	EN/SO	mělké periodické tůně v pískovně a na plošině nad ní
ropucha krátkonohá <i>Bufo calamita</i>	jednotlivě	EN/KO	periodické tůně na plošině nad pískovnou
ropucha obecná <i>Bufo bufo</i>	desítky	LC/O	všechny vodní plochy
rosnička zelená <i>Hyla arborea</i>	desítky	NT/SO	všechny vodní plochy
skokan zelený kl. <i>Rana kl. esculenta</i>	desítky	NT/SO	všechny vodní plochy
skokan ostronosý <i>Rana arvalis</i>	5-10 snůšek	EN/KO	zarostlá střední tůň
PLAZI			
ještěrka obecná <i>Lacerta agilis</i>	desítky	NT/SO	po celé ploše
užovka obojková <i>Natrix natrix</i>	jednotlivě (2007 nedoložena)	LC/O	u vodních ploch
PTÁCI			
bramborníček černohlavý <i>Saxicola torquata</i>	hnízdění v OP	VU/O	porosty vysokých bylin na plošině nad pískovnou - hnízdění
břehule říční <i>Riparia riparia</i>	50-80 hnízd	NT/O	cíleně svahované stěny pískovny
koroptev polní <i>Perdix perdix</i>	hejnko cca 10 ks	NT/O	vyšší vegetace na svazích pískovny a na plošině nad ní
ostříž lesní <i>Falco subbuteo</i>	jednotlivě	EN/SO	loví v kolonii břehulí
SAVCI			
vydra říční <i>Lutra lutra</i>	jednotlivě	VU/SO	příležitostně loví v tůních na dně pískovny

Bezobratlí: CR – kriticky ohrožený, EN – ohrožený, VU – zranitelný, NT – téměř ohrožený : Červený seznam ohrožených druhů České republiky, Bezobratlí (Farkač J., Král D, Škorpík M. , 2005)

Vyhláška č. 395/1992 Sb. – KO – kriticky ohrožený, SO – silně ohrožený, O-ohrožený

Obratlovci: CR – kriticky ohrožený, EN – ohrožený, VU – zranitelný, NT – téměř ohrožený, LC – málo dotčený: Červený seznam ohrožených druhů České republiky, Obratlovci (Plesník J., Hanzal V., Brejšková L., 2003)

Vyhláška č. 395/1992 Sb. – KO – kriticky ohrožený, SO – silně ohrožený, O-ohrožený

Vyšší rostliny: Komentovaný červený seznam květeny jižní části Čech (Chán V. /eds/, 1999)

1.7 Dlouhodobý cíl péče

Cílem je udržovat stále iniciální sukcesní stadia všech existujících biotopů (obnažené písčiny, kolmé svahy pískoven péče, mělké tůně s řídkými porosty bylin) a péče o cenná stadia pokročilejší sukcese (rákosiny, vegetace stojatých vod)

2. Rozbor stavu zvláště chráněného území s ohledem na předmět ochrany

2.1 Stručný popis území a charakteristika jeho přírodních poměrů

Chráněné území leží v nadmořské výšce 470-476 m n.m. Horninovým podložím je biotitická, silimanit-biotitická a cordierit-biotitická pararula (moldanubikum), překrytá vrstvami fluvialních šterkovitých písků.

Jde o bývalou pískovnu, kde byla těžba ukončena v první polovině 90-tých let 20. století. Těžba proběhla přibližně na úroveň hladiny podzemní vody, takže zde vznikly periodické a trvalé mělké tůně s kolísající hladinou vody. Napříč pískovnou je zachován pilíř, ve kterém vede vodovodní přípojka na sídliště Vajgar. Okrajově je do zvláště chráněného území zahrnuta i plošina nad pískovnou. Ta je užívána jako vojenské cvičiště. Díky cvičení vojenské techniky jsou zde průběžně vytvářeny a obnovovány periodické kaluže a iniciální stadia vegetace písčitých ploch. Část svahů pískovny a většina ploch na plošině porůstá vysokou ruderalní bylinnou a travinnou vegetací.

Významné jsou zejména populace bezobratlých živočichů vázaných na písčiny a mělké tůně (pavouci, střevlíci, vážky, korýši) a obojživelníků. Významné je i v roce 2007 obnovené hnízdiště několika desítek párů břehule říční. Na tuto kolonii je vázán i výskyt ostříže lesního, který pravidelně zalétá do kolonie lovit.

Přehled zvláště chráněných druhů rostlin a živočichů

název druhu	aktuální početnost nebo vitalita populace v ZCHÚ	kategorie podle vyhlášky č. 395/1992 Sb.	popis biotopu druhu
BEZOBRATLÍ			
svižník polní	jednotlivě	O	celé ZCHÚ mimo zatopených částí
zlatohlávek skvrnitý <i>Oxythyrea funesta</i>	jednotlivě	O	na svazích a plošině nad pískovnou
žábřonožka letní <i>Branchipus schaefferi</i>	tisíce	KO	periodické kaluže na plošině nad pískovnou
OBOJŽIVELNÍCI			
blatnice skvrnitá <i>Pelobates fuscus</i>	do 10 snůšek	KO	tůně na dně pískovny
čolek obecný <i>Triturus vulgaris</i>	desítky	SO	tůně na dně pískovny
čolek velký <i>Triturus cristatus</i>	desítky	SO	tůně na dně pískovny
kuňka obecná <i>Bombina bombina</i>	jednotlivě	SO	mělké periodické tůně v pískovně a na plošině nad ní
ropucha krátkonohá <i>Bufo calamita</i>	jednotlivě	KO	periodické tůně na plošině nad pískovnou
ropucha obecná <i>Bufo bufo</i>	desítky	O	všechny vodní plochy
rosnička zelená <i>Hyla arborea</i>	desítky	SO	všechny vodní plochy
skokan zelený kl. <i>Rana kl. esculenta</i>	desítky	SO	všechny vodní plochy
skokan ostronosý <i>Rana arvalis</i>	5-10 snůšek	KO	zarostlá střední tůň
PTÁCI			
bramborníček černohlavý <i>Saxicola torquata</i>	hnízdění v OP	O	porosty vysokých bylin na plošině nad pískovnou - hnízdění
břehule říční <i>Riparia riparia</i>	50-80 hnízd	O	cíleně svahované stěny pískovny
koroptev polní <i>Perdix perdix</i>	hejnko cca 10 ks	O	vyšší vegetace na svazích pískovny a na plošině nad ní
ostříž lesní <i>Falco subbuteo</i>	jednotlivě	SO	loví v kolonii břehulí
SAVCI			
vydra říční <i>Lutra lutra</i>	jednotlivě	SO	příležitostně loví v tůních na dně pískovny

2.2 Historie využívání území a zásadní pozitivní i negativní vlivy lidské činnosti v minulosti

a) **ochrana přírody** – území chráněno od roku 1998. Občas docházelo k různě rozsáhlému narušování zarůstajících ploch. Nejvýznamnější zásah byl proveden na přelomu 2006-2007 – vytvořeny dvě menší tůně, strženy stěny pro hnízdění břehulí a obnaženy části terénu na dně pískovny i na plošině nad ní.

b) **lesní hospodářství** – součástí není les

c) **zemědělské hospodaření** – nehospodaří se

d) rybníkářství – rybníky nejsou součástí

e) myslivost – plocha je součástí honebních pozemků, myslivost nemá žádný vliv

f) rybářství – nevhodné je vysazování ryb do tůní

g) rekreace a sport – plocha je využívána pro vycházky a příležitostně jako plocha pro jízdu na terénních kolech či motocyklech. Narušování terénu má na chráněné území spíše pozitivní vliv

h) těžba nerostných surovin – celá plocha vznikla díky těžbě písku. Maloplošná těžba (ruční) zde občas probíhá dosud bez jakýchkoliv povolení. Opět má však na území spíše pozitivní vliv. Nevhodná je maloplošná těžba z píliře, kterým prochází vodovodní řad. Nevhodné bylo, že při rekultivaci došlo k navážce zeminy na část východního svahu pískovny, což zatěžuje celé území živinami.

i) jiné způsoby využívání – do plochy jsou nepovoleně ukládány odpady z blízké zahrádkářské kolonie. Občas bývá použita k nevhodné rekreaci – pálení „čarodějnic“ a pod. Tato činnost území zatěžuje živinami a odpady.

Největším nebezpečím pro toto území jsou opakované návrhy využít bezprostřední okolí přírodní památky jako průmyslovou zónu, pro stavbu obchvatu J.Hradce apod. V současném územním plánu se sice předpokládá i nadále ponechat plochu pro účely armády, ale plánované zrušení vojenského útvaru v Jindřichově Hradci naznačuje, že přinejmenším bezprostřední okolí přírodní památky a jejího ochranného pásma může být zasaženo urbanizací.

2.3 Související plánovací dokumenty, správní rozhodnutí a právní předpisy

Územní plán města Jindřichův Hradec

2.4 Škodlivé vlivy a ohrožení území v současnosti

a) lesní hospodářství - 0

b) zemědělské hospodaření - 0

c) rybníkářství - 0

d) myslivost - 0

e) rybářství – vysazování ryb do jižní tůně

f) rekreace a sport – zatížení odpady

g) těžba nerostných surovin - 0

h) jiné způsoby využívání – ukládání odpadů

i) šíření invazních druhů – zejména třtina křovištní a celík kanadský

2.5 Současný stav zvláště chráněného území a přehled dílčích ploch

2.5.1 Základní údaje o lesích

V území se nenachází lesní plochy. Kapitola proto není zpracována.

2.5.2 Základní údaje o rybnících, vodních nádržích a tocích

V území se nenachází vodní toky, rybníky ani stavby vodních nádrží. Kapitola proto není zpracována.

2.5.3 Základní údaje o útvarech neživé přírody

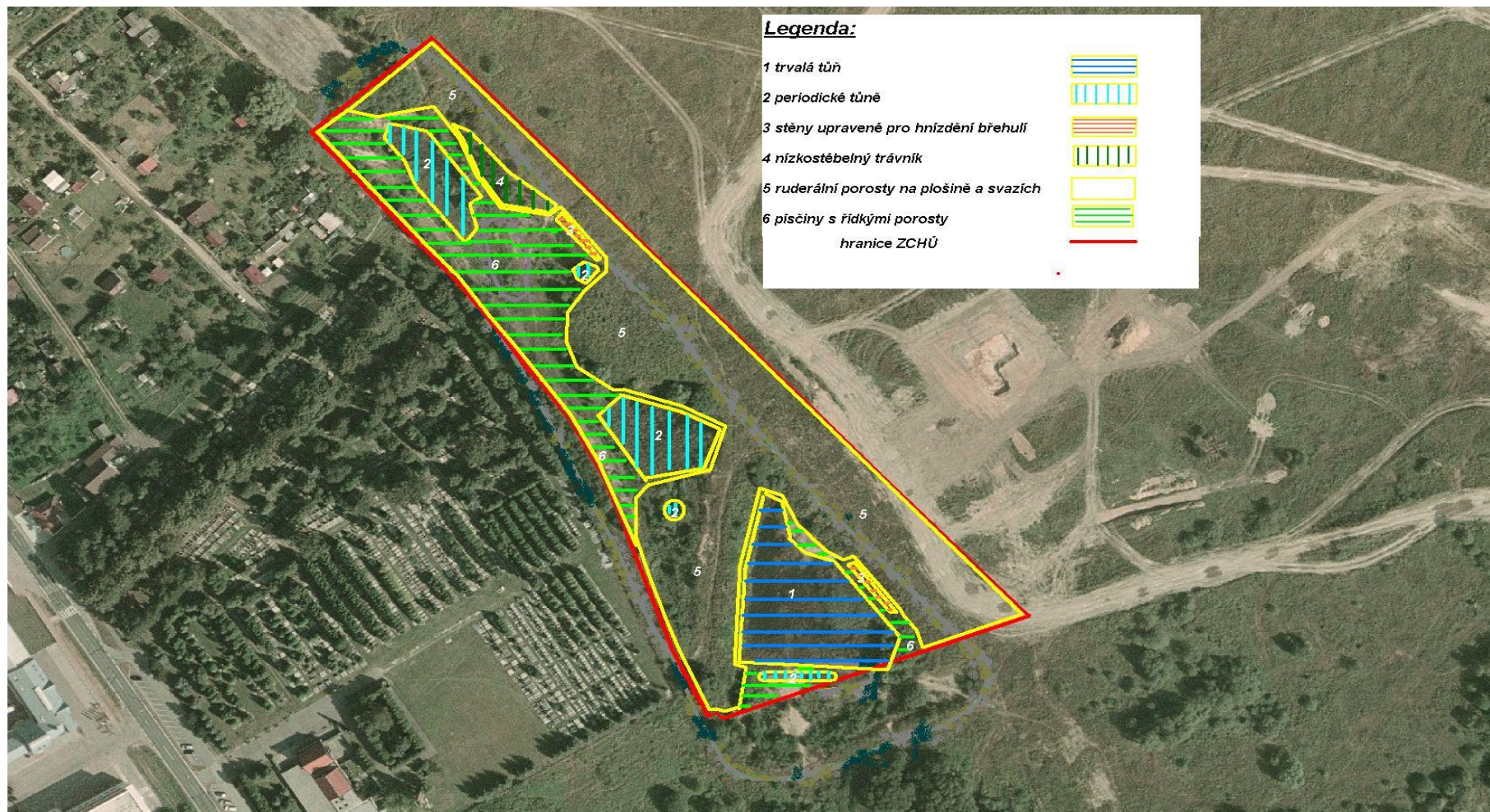
V území se nenachází plochy, zařazené do této kategorie. Kapitola proto není zpracována.

2.5.4 Základní údaje o nelesních pozemcích

Příloha:

- tabulka “ Popis dílčích ploch a objektů”

- mapa dílčích ploch a objektů (na podkladě lesnické mapy obrysové 1:10 000, SMO 1:5000 nebo katastrální mapy)



2.6 Zhodnocení výsledků předchozí péče a dosavadních zásahů do území a závěry pro další postup

Největší vliv na biotu chráněného území měly zásahy provedené na přelomu let 2006-2007, proto se toto hodnocení zaměřuje především na ně.

- a) vytvoření dvou stěn vhodných pro hnízdění břehulí říčních: zásah byl úspěšný ihned po jejich vytvoření v obou stěnách zahnízdilo několik párů břehulí. Pro udržení tohoto hnízdiště je však nutno odstraňovat každoročně osyp zpod stěny a stěnu průběžně obnovovat, každoročně alespoň třetinu z každé stěny
- b) vytvoření nových tůní vzhledem k minimálnímu množství srážek a velkému poklesu spodní hladiny, byla i v těchto dvou tůních voda velmi nízko a v jižní části ke konci vegetační sezóny voda zcela vyschla. I přesto lze zásah hodnotit pozitivně. Tůně se staly útočištěm obojživelníků. Zjištěn byl výskyt čolka velkého, čolka obecného, blatnice skvrnitá, kuňky obecné a rozmnožování skokana zeleného, rosničky zelené, ropuchy obecné. Břehy nových tůní osídlily některé významné druhy střevlíků – *Omophron limbatum*, *Dyschirioides politus*, *Amara fulva*.
- c) vykácení většiny dřevin – jednak umožnilo zahnízdění kolonie břehulí, které nehnízdí ve stěnách zakrytých dřevinami, jednak prospělo k oslunění tůní, což se v budoucnu projeví lepšími podmínkami pro obojživelníky, letos je využily zejména teplomilné druhy vážek
- d) odstranění části ruderální vegetace na plošině nad pískovnou – došlo k stržení drnu a vytvoření mělkých nerovností. Vzhledem k tomu, že srážky byly v tomto roce minimální, nebyly mělké prohlubně zaplněny vodou a proto nemohly být osídleny organizmy periodických tůní. Stržení drnu omezilo dočasně nástup invazních ruderálních rostlin na tyto plochy. Pokud bude plocha i následně udržována a ruderální druhy budou odstraňovány, je tu předpoklad vytvoření vegetace nízkých trávníků.

2.7 Stanovení prioritních zájmů ochrany území v případě jejich možné kolize

Prioritním zájmem je udržení iniciálních stádií na suchých i vlhkých stanovištích. Nejsou předpokládány žádné kolize zájmů.

3. Plán zásahů a opatření

3.1 Výčet, popis a lokalizace navrhovaných zásahů a opatření v ZCHÚ

Viz přílohy

3.1.1 Rámcové zásady péče o území nebo zásady jeho jiného využívání

a) péče o lesy

Lesy se v tomto ZCHÚ nevyskytují, proto tato kapitola není zpracována.

b) péče o rybníky (nádrže) a vodní toky

Rybníky a nádrže se v lokalitě nevyskytují, proto kapitola není zpracována.

c) péče o nelesní pozemky

Rámcová směrnice péče o nelesní pozemky

Navrženy jsou tyto zásahy:

1. udržování vodní hladiny v periodických tůních

Typ managementu	udržování vodní hladiny v periodických tůních
Vhodný interval	<i>jednou za tři roky</i>
Minimální interval	<i>5 let</i>
Prac. nástroj/hosp. zvíře	<i>těžká mechanizace</i>
Kalendář pro management	<i>listopad-březen</i>
Upřesňující podmínky	<i>část litorální vegetace ponechat pro druhy pokročilých sukcesních stadií</i>

2. odstraňování ruderální vegetace a dřevin

Typ managementu	odstraňování ruderální vegetace a dřevin
Vhodný interval	<i>každoročně</i>
Minimální interval	<i>jednou za tři roky</i>
Prac. nástroj/hosp. zvíře	<i>ručně – křovinořez, pila, krompáč, lopata</i>
Kalendář pro management	<i>v době vegetace, nejlépe květen, červen</i>
Upřesňující podmínky	-

3. narušování zarůstajících ploch v plochách 4, 5 a 6

Typ managementu	narušování zarůstajících ploch v plochách 4,5 a 6
Vhodný interval	<i>jednou za tři roky</i>
Minimální interval	<i>jednou za pět let</i>
Prac. nástroj/hosp. zvíře	<i>těžká mechanizace</i>
Kalendář pro management	<i>listopad-březen</i>
Upřesňující podmínky	-

4. obnova stěn pro hnízdění břehulí říčních

Typ managementu	odstranění osypu a obnova alespoň 1/3 stěn
Vhodný interval	<i>každoročně</i>
Minimální interval	<i>jednou za pět let</i>
Prac. nástroj/hosp. zvíře	<i>těžká mechanizace</i>
Kalendář pro management	<i>listopad-březen</i>
Upřesňující podmínky	-

d) péče o rostliny

Bude realizována péčí o jednotlivé plochy.

e) péče o živočichy

Bude realizována obnovou tůní a hnízdních stěn pro břehule. Pro některé cílové druhy (ropucha krátkonohá) je velmi důležité i využití území mimo stávající ZCHÚ a jeho ochranné pásmo. Jeho urbanizace nebo zalesnění by zřejmě znamenalo zánik populací nejcitlivějších druhů.

f) péče o útvary neživé přírody

Není nutná.

g) zásady jiných způsobů využívání území

Nejsou nutné.

3.1.2 Podrobný výčet navrhovaných zásahů a činností v území

a) lesy

Lesy se v území nevyskytují, proto kapitola není zpracována.

b) rybníky (nádrže)

Rybníky se v území nevyskytují, proto kapitola není zpracována.

c) útvary neživé přírody

Útvary náležející do této kapitoly se v území nevyskytují.

3.2 Zásady hospodářského nebo jiného využívání ochranného pásma včetně návrhu zásahů a přehledu činností

Ochranné pásmo má pro toto území velký význam.. Pokud by došlo k významným změnám ve využití ochranného pásma, byl by ohrožen výskyt řady zvláště chráněných a dalších významných druhů vyskytujících se v tomto území. Je zapotřebí, aby toto území zůstalo i nadále otevřenou plochou. Pro zajištění co největší pravděpodobnosti přežití cenných organismů (zejména ropuchy krátkonohé) by bylo vhodné rozšířit přírodní památku, případně její ochranné pásmo tak, aby byla před urbanizačními zásahy ochráněna plocha o velikosti alespoň 10 ha.

Na této ploše by pak bylo nutné zajistit obdobný management, jaký zajišťuje výcvik armády – pomístní narušování, tvorba mělkých kaluží, přesuny materiálu, výkopy apod.

Pokud bude obdobný management omezen pouze na plochy ležící na území PP a jejího ochranného pásma v současnosti, je přežití populací citlivějších organismů nepravděpodobné.

3.3 Zaměření a vyznačení území v terénu

Území je označeno v souladu s vyhláškou 395/1992 Sb. Předpokládá se změna hranic a jeho přehlášení. Při tom by bylo vhodné zvážit rozšíření území ZCHÚ či jeho ochranného pásma..

3.4 Návrhy potřebných administrativně-správních opatření v území

Přehlášení území podle skutečného rozsahu pískovny a případně rozšíření ZCHÚ nebo jeho ochranného pásma.

3.5 Návrhy na regulaci rekreačního a sportovního využívání území veřejností

Území je již dnes využíváno jako vycházková oblast obyvateli nedalekého sídliště. Tuto funkci by bylo vhodné podpořit zřízením naučné stezky, přírodních sportovišť apod. Při tom vysvětlit obyvatelům a vedení města, že i takto má území pro město a jeho obyvatele svůj význam a přitom bude umožněno přežití vzácných organismů a jejich společenstev.

3.6 Návrhy na vzdělávací využití území

Již v předchozí kapitole je navrhováno zřízení naučné stezky.

Území je díky své malé vzdálenosti od města vhodné pro terénní práce a návštěvy v rámci školní výuky.

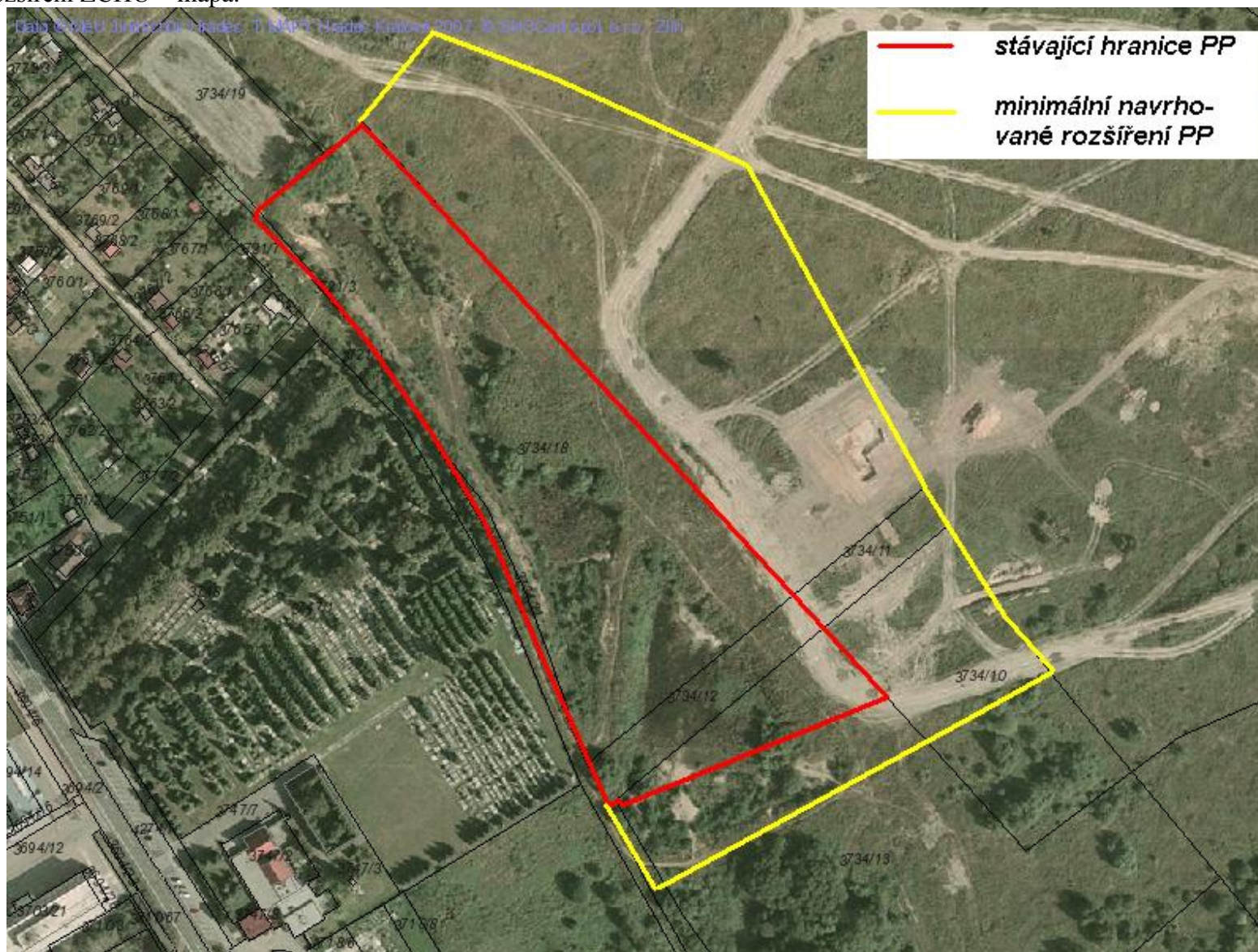
Plocha je zařazena do programu sdružení Calla – „Pískovny za humny“

3.7 Návrhy na průzkum či výzkum území a monitoring

Vysoká diverzita zjištěných skupin bezobratlých dává tušit, že obdobně významné druhy je možno najít v dalších skupinách. Doporučuji proto provést podrobnou inventarizaci vodních brouků, denních a nočních motýlů a blanokřídlých. Tento průzkum by se měl zaměřit i na ochranné pásmo. V průběhu loňských a letošních průzkumů tohoto území byl proveden i orientační průzkum mykologický, který naznačuje velký mykologický význam této lokality. Proto doporučuji zajistit také mykologický průzkum tohoto území.

Pokračovat v monitoringu obojživelníků a plazů, který probíhá od roku 2006 a je organizován AOPK ČR.

Návrh na rozšíření ZCHÚ – mapa:



4. Závěrečné údaje

4.1 Předpokládané orientační náklady hrazené orgánem ochrany přírody podle jednotlivých zásahů (druhů prací)

Druh zásahu (práce) a odhad množství (např. plochy)	Orientační náklady za rok (Kč)	Orientační náklady za období platnosti plánu péče (Kč)
Jednorázové a časově omezené zásahy		
nejsou plánovány	-----	
C e l k e m (Kč)	-----	0,-
Opakované zásahy		
obnova tůň	30.000,-	90.000
obnova stěn pro břehule	30.000,-	300.000,-
kosení a vytrhávání invaz. bylin a dřevin v plochách 4,5 a 6	30.000,-	300.000,-
narušování terénu mechanizací v plochách 4,5 a 6	70.000	210.000
C e l k e m (Kč)		900.000,-

4.2 Použité podklady a zdroje informací

a) Literatura

- ALBRECHT J. et al. (2003): Českobudějovicko. In: Mackovčín P., Sedláček M. [eds.]: Chráněná území ČR, svazek VIII. – Agentura ochrany přírody a krajiny ČR a EkoCentrum Brno, Praha.
- CULEK M. [ed.] (1996): Biogeografické členění České republiky. – [The Biogeography of the Czech Republic]. Enigma, Praha.
- DUDEK A. [red.] (1963): Geologická mapa ČSSR – mapa čtvrtohorních údajů, 1: 20 000 M-33-XXVIII Jindřichův Hradec – Ústřední ústav geologický, Praha.
- FARKAČ J., KRÁL D., ŠKORPÍK M., 2005: Červený seznam ohrožených druhů České republiky. Bezobratlí. AOPK ČR Praha
- HESOUN P. & HOLUŠA O., 2005: Výsledky faunistického průzkumu vážek (Odonata) ve střední a východní části okresu Jindřichův Hradec. Vážky 2005. Sborník referátů VIII.celostátního semináře odonatologů ve Žďárských vrších. ZO ČSOP Vlašim, p. 64-78.
- CHÁN V. [ed.], 1999: Komentovaný červený seznam květeny jižní části Čech. AOPK ČR Praha
- NEUHÄUSLOVÁ Z., MORAVEC J. [eds.] et al. (1997): Mapa potenciální přirozené vegetace České republiky 1: 500 000. – Botanický ústav AV ČR, Průhonice
- PLESNÍK J., HANZAL V., BREJŠKOVÁ L., 2003: Červený seznam ohrožených druhů České republiky, Obratlovci. AOPK ČR Praha

b) rukopisy

- HESOUN P., 2006, 2007 : Zprávy z monitoringu ropuchy krátkonohé a ještěrky obecné, dep. AOPK ČR

ESTER EKRTOVÁ & LIBOR EKRT, 2007: Botanický inventarizační průzkum přírodní památky Pískovna na cvičišti, dep. KÚ Jihočeského kraje

HESOUN P., 2007: Inventarizační průzkum obratlovců PP Pískovna na cvičišti, dep. KÚ Jihočeského kraje

HESOUN P., JELÍNEK A. & KŘIVAN V., 2007: Inventarizační průzkum bezobratlých PP Pískovna na cvičišti, dep. KÚ Jihočeského kraje

c) vlastní šetření v letech 1995-2007.

4.3 Seznam mapových listů

- a) **katastrální mapa (měřítko)**
číslo mapového listu: DKM
- b) **Státní mapa 1:5000 – odvozená**
číslo mapového listu:
- c) **Základní mapa České republiky 1:10000**
číslo mapového listu: 23-34-06

4.4 Seznam používaných zkratek

-

4.5 Plán péče zpracoval

Petr Hesoun, Bednářeček 58, 378 41
e-mail: krystof.mek@tiscali.cz.

Listopad 2007

Součástí plánu péče jsou dále tyto přílohy a tabulky

Příloha I: **Tabulka B** - Popis dílčích ploch a objektů na nelesních pozemcích a výčet plánovaných zásahů v nich a mapa
(Tabulka k bodům 2.5.2, 2.5.3 a 2.5.4 a k bodu 3.1.2, viz vzor.).

Příloha II: **Zápisy** z projednání plánu péče s vlastníky, nájemci, s orgány veřejné správy, obcemi, kraji a s dalšími dotčenými subjekty a zápisy o provedené oponentuře.

Příloha III: **Protokol** o způsobu vypořádání připomínek, kterým se zároveň plán péče schvaluje

Příloha IV: **Fotodokumentace**

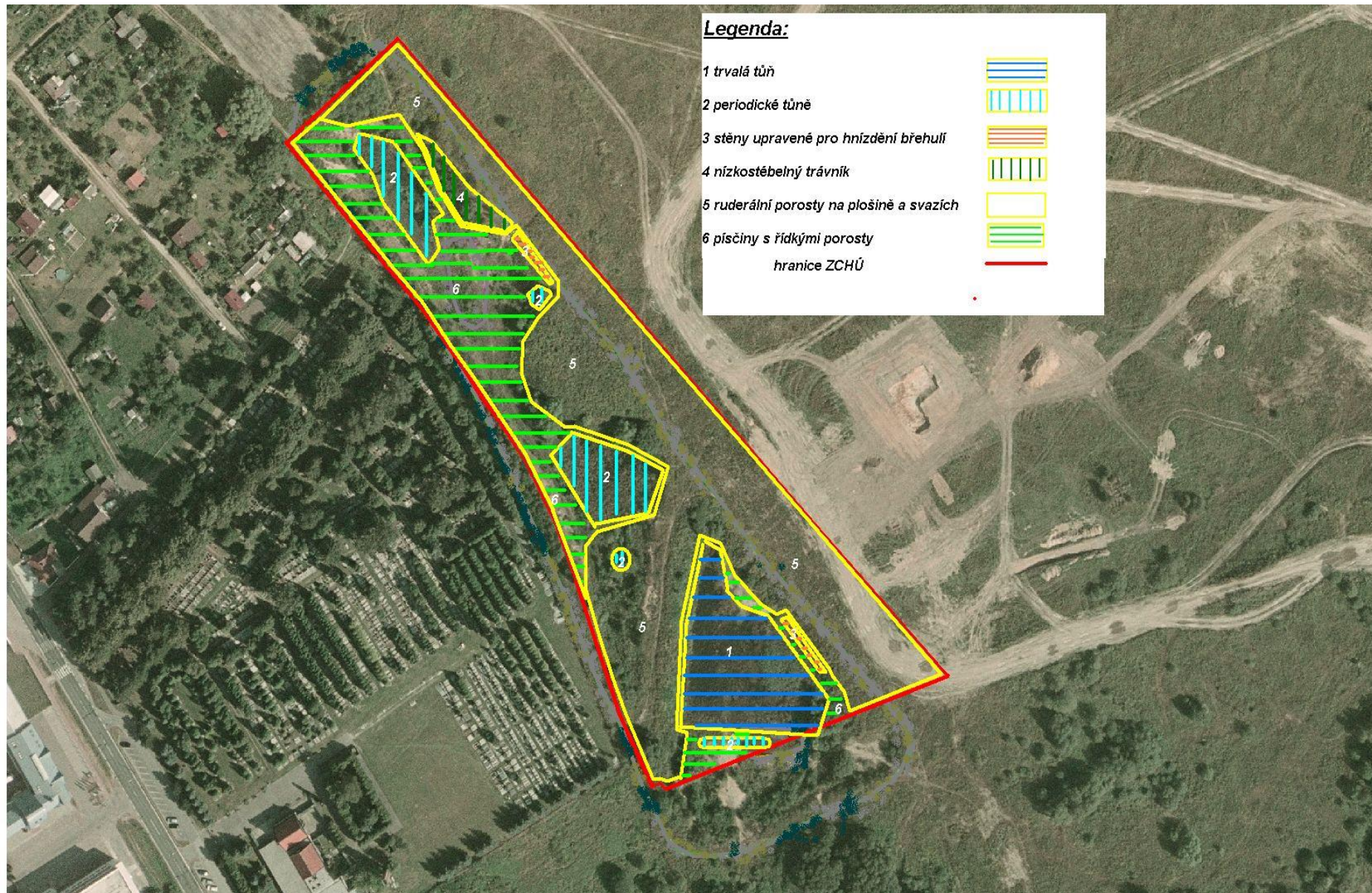
Příloha I - Vzor tabulky B k bodům 2.5.2, 2.5.3 a 2.5.4 a k bodu 3.1.2

Popis dílčích ploch a objektů na nelesních pozemcích a výčet plánovaných zásahů v nich

označení plochy nebo objektu	název	výměra (ha)	stručný popis charakteru plochy nebo objektu a dlouhodobý cíl péče	doporučený zásah	naléhavost*	termín provedení	interval provádění
1	trvalá tůň	0,4	trvalá tůň s porosty makrofyt stojatých vod a rákosinou u břehu	bez zásahu	0		
2	periodické tůně	0,32	udržovat alespoň na části volnou hladinu	vyhrnutí části tůní	1	XI-III	jednou za 3-5 let
3	stěny s hnízdy břehulí	0,03	uměle svahované stěny jako plochy pro nory břehule říční	odvoz osypu, svahování alespoň části stěny	1	X-III	nejméně jednou za tři roky kompletní obnova stěn
4	nízkostébelné trávníky a písčiny	0,05	trávníky s porosty jestřábníku chlupáčku a obnažené písčiny	ochrana před zarůstáním ruderálními druhy, zejména třtinou křovištní – vytrhání, vykopání, narušení mechanizací	2	maloplošné zásahy v době vegetace, nejlépe V-VI, mechanizace XI-III	každoročně
5	ruderální porosty na plošině a svazích	1,2	porosty na svazích pískovny a na plošině nad ní s ostružiníky vrtičem apod.	kosení na hraně pískovny v šíři cca 10-20 m, občasné stržení drnu ve zcela ruderalizovaných plochách	3	VI-XI	každoročně
6	řidké porosty na písčínách	0,5	řidké porosty trav a bylin na písčínách	ochrana před zarůstáním ruderálními druhy, zejména třtinou křovištní –narušení těžkou mechanizací, pomístně vytrhání, pokosení	2	vytrhání a pokosení nejlépe V-VI, mechanizace XI-III	menší zásahy průběžně, mechanizace jednou za 3-5 let

* stupně naléhavosti jednotlivých zásahů, podle následujícího členění:

1. stupeň - zásah naléhavý (nelze odložit, je nutný pro zachování předmětu ochrany),
2. stupeň - zásah vhodný,
3. stupeň - zásah odložitelný,



Příloha IV:



porosty s blatěnkou vodní na okraji kaluží vyježděných vojenskou technikou na planině nad pískovnou
22.9.2007



periodické kaluže v místě pojezdu vojenské techniky – 24.4.2007



nově vytvořená tůň na jižním okraji ZCHÚ – březen 2007



část obnažené plochy na planině na hraně pískovny, do plochy pronikají porosty vysokých bylin a trav -
22.9.2007



nově vytvořená stěna s kolonií břehule říční – 19.6.2007



částečně vyhrnutá prostřední tůň – březen 2007



zřejmě vzácný mokřadní druh rodu *Hypholoma suberinacea* – střední tůň – 7.9.2007



na hraně pískovny se vyskytuje skupina významných teplomilných druhů – toto je samotářská včela rodu *Andrena* sp. – květen 2006