

Herpeto - batrachologický průzkum Rančířovského Okrouhlíku a přilehlých mokřadů

Zpracovatel:

Mgr. Jan Dvořák

Dobronín 345, PSČ 588 12
e-mail: dvorak.jenda@centrum.cz
tel.: 605 070 438 (774 070 438)

září 2010

1. ÚVOD

Inventarizační průzkum obojživelníků a plazů na území lokality „Rančářovský Okrouhlík“ proběhl v rámci projektu Ochrana biodiverzity ČSOP „Inventarizační průzkumy u Rančářovského Okrouhlíku“.

Tato zpráva je první ucelenou prací o těchto dvou skupinách obratlovců z dané lokality. Kromě údajů zjištěných v roce 2010 shrnuje i všechny zpracovateli známé údaje o výskytu obojživelníků a plazů z lokality z let minulých. Zpráva z tohoto inventarizačního průzkumu by měla sloužit mimo jiné také jako jeden z důležitých podkladů pro další péči o lokalitu.

2. CHARAKTERISTIKA LOKALITY

Zájmová lokalita „Rančářovský Okrouhlík“ o rozloze cca 20 ha se nachází v jihozápadní části bývalého vojenského výcvikového prostoru (VVP) Pístov, cca 4 km JZ od centra města Jihlavy a cca 1,8 km JJZ od obce Pístov.

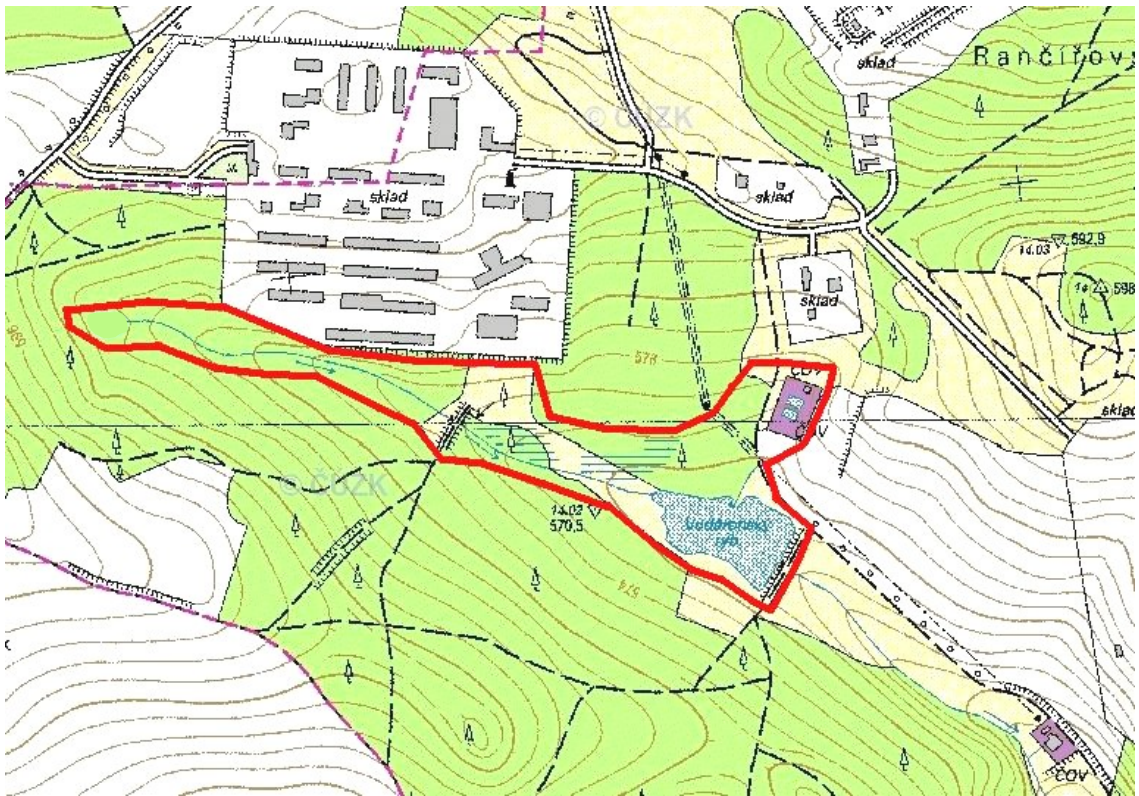
Lokalita zahrnuje rybník Rančářovský Okrouhlík, malý zanikající rybníček SZ od Okrouhlíku, mokřady v nivě bezejmenného potoka protékajícího těmito rybníky a prostor bývalé čistírny odpadních vod s vodními nádržemi.

Extenzivně využívaný rybník Rančářovský Okrouhlík má bohatě vyvinuté a druhově rozmanité litorální porosty a zrašelinělé okraje. Hojně se v něm vyskytuje též vzplývavá vodní makrofytní vegetace.

Ve zhlaví rybníka a dále proti proudu potoka se nacházejí přírodně cenné mokřadní louky s výskytem chráněných a lokálně vzácných druhů rostlin – např. prstnatec májový, vachta trojlistá, suchopýr úzkolistý a starček potoční. Pozemky v nivě potoka jsou dlouhodoběji neudržované a proto postupně většina zdejších historických luk zarostla dřevinami (olše, vrby apod.).

Niva potoka je tedy v současnosti tvořena jednak mokřadními loukami, a jednak podmáčenými listnatými a smíšenými lesy. Přibližně 300 m západoseverozápadně od Rančářovského Okrouhlíku se nachází průtočný, dnes již téměř zaniklý mělký rybníček se zahnívajícím vodou.

Severovýchodně od rybníka Rančářovský Okrouhlík se nalézá objekt bývalé čistírny odpadních vod se dvěma rozčleněnými betonovými nádržemi, několika zatopenými šachtami a jednou velkou zatopenou jímkou v sousedství bývalé ČOV. Nádrže v dnešním stavu slouží jako pasti pro drobné obratlovce, zejména obojživelníky. Okolí bývalé ČOV a jímky je tvořeno převážně suššími biotopy, a to loukami, křovinami a menšími lesními porosty.



Obr. 1: Zájmová lokalita v základní mapě. Zdroj - <http://mapy.crr.cz>



Obr. 2: Ortofotomapa zájmové lokality. Zdroj - <http://www.amapy.cz>

3. METODIKA

Inventarizační průzkum lokality byl proveden v období duben až srpen 2010, formou několika důkladných a několika orientačních kontrol. Jedna kontrola byla provedena v pozdně večerních hodinách, z důvodu poslechu svolávacích hlasů žab.

Během průzkumů byli zjišťováni adultní, subadultní a juvenilní jedinci obojživelníků a plazů, a to zejména vizuálně a akusticky, v případě obojživelníků byly dále vyhledávány jejich snůšky a také larvy prolovováním litorálních porostů - zejména porostů vodních makrofyt - tůní lovnou sítí (keserem) s jemnou sítí. Pro determinaci odchycených pulců skokanů (determinační znaky jsou často na ústních discích) byla ve sporných případech použita terénní botanická lupa se zvětšením 15x. Odchyt obojživelníků byl prováděn pouze v nejnutnějších případech, pod dohledem J. Maštery, který vlastní výjimku z ochranných podmínek zvláště chráněných druhů. Odchyt plazů nebyl prováděn.

POUŽITÉ ZKRATKY

ČR - kategorie ochrany v ČR; podle Vyhlášky ČNR 395/1992 Sb., přílohy III (MŽP 1992):

KO	druh kriticky ohrožený
SO	druh silně ohrožený
O	druh ohrožený

CS - Červený seznam obratlovců ČR (Plesník et al. 2003):

CR	kriticky ohrožený druh
EN	ohrožený druh
VU	zranitelný druh
NT	téměř ohrožený druh
LC	málo dotčený druh

ad. - adultní, **ČNR** – Česká národní rada, **ex.** – exemplář = většinou adultní jedinec (pokud není uvedeno jinak), **et al.** - a kolektiv, **F** - samice (femina), **juv.** - juvenilní (tohoroční) = metamorfovaný, **kl.** – klepton, **M** - samec (masculus), **min.** - minimálně (nejméně), **MŽP** – Ministerstvo životního prostředí, **S, J, V, Z** - světové strany, **sp.** - species=neurčený druh, **subad.** - subadultní (nedospělý), **VVP** – vojenský výcvikový prostor

4. VÝSLEDKY

Ve výsledcích jsou uvedeny všechny druhy obojživelníků a plazů zjištěné aktuálně na lokalitě Rančářovský Okrouhlík a dále všechny starší dostupné údaje v souhrnné podobě. Každý záznam obsahuje datum pozorování, počet pozorovaných jedinců, upřesnění lokalizace nálezu a jméno pozorovatele (pozorovatelů).

Nomenklatura obojživelníků i plazů je použita dle publikace Plesník et al. 2003, u všech druhů je vždy uvedena kategorie ohrožení podle Červeného seznamu a ochrany podle vyhlášky MŽP č. 395/1992 Sb.

4.1. OBOJŽIVELNÍCI

čolek obecný (*Triturus vulgaris*) CR: SO, CS: NT

2009	4 ex.	bývalá ČOV - jímka	J. Dvořák, J. Maštera
------	-------	--------------------	-----------------------

kuňka obecná (*Bombina bombina*) CR: SO, CS: EN

2003	1 ad., několik juv.	Rančářovský Okrouhlík	J. Dvořák
2009	hlas 1 M	Rančářovský Okrouhlík	J. Maštera

ropucha obecná (*Bufo bufo*) CR: O, CS: NT

2004	1 M	Rančářovský Okrouhlík	J. Dvořák
2009	1 M	Rančářovský Okrouhlík	J. Maštera
2009	1 subad.	mokřadní louky nad Okrouhlíkem	J. Maštera, A. Zedníková
04.04.2010	5 ad.	bývalá ČOV - jímka	A. Zedníková, J. Dvořák
14.05.2010	do 10 ad.	bývalá ČOV - jímka	J. Dvořák
09.06.2010	1 ad.	Rančářovský Okrouhlík	J. Dvořák
31.07.2010	1 subad., 2 juv.	mokřadní louky nad Okrouhlíkem	J. Dvořák
14.08.2010	10 juv.	mokřadní louky nad Okrouhlíkem	A. Zedníková

blatnice skvrnitá (*Pelobates fuscus*) CR: SO, CS: NT

2005	6 subad.	bývalá ČOV - jímka	J. Dvořák et al.
2009	1 subad.	bývalá ČOV - nádrže	J. Maštera
05.04.2010	hlas 5 ex.	Rančářovský Okrouhlík	J. Dvořák
05.04.2010	hlas 2 ex.	bývalá ČOV - jímka	J. Dvořák
09.06.2010	min. 10 pulců	Rančářovský Okrouhlík	J. Dvořák

rosnička zelená (*Hyla arborea*) CR: SO, CS: NT

2004	hlas desítek M	Rančářovský Okrouhlík	J. Dvořák
2009	hlas 10 M	Rančářovský Okrouhlík	J. Maštera
30.04.2010	hlas 5 M	Rančářovský Okrouhlík	J. Dvořák
25.07.2010	1 F	mokřadní louky nad Okrouhlíkem	J. Dvořák

28.07.2010	2 ex.	mokřadní louky nad Okrouhlíkem	J. Dvořák
14.08.2010	hlas 5 M	mokřadní louky nad Okrouhlíkem	A. Zedníková

skokan ostronosý (*Rana arvalis*) CR: KO, CS: EN

2005	1 ad., 2 juv.	bývalá ČOV - nádrže	J. Dvořák et al.
2006	1 ex.	mokřadní louky nad Okrouhlíkem	J. Maštera
2009	hlas desítek M	Rančářovský Okrouhlík	J. Maštera
04.04.2010	2 F	tůně nad Okrouhlíkem	A. Zedníková
05.04.2010	hlas 10 M	Rančářovský Okrouhlík	J. Dvořák
02.05.2010	5 subad.	mokřadní louky nad Okrouhlíkem	A. Zedníková
09.06.2010	30 pulců	Rančářovský Okrouhlík	J. Dvořák
25.07.2010	2 ad.	tůně nad Okrouhlíkem	J. Dvořák
28.07.2010	2 ad.	mokřadní louky nad Okrouhlíkem	J. Dvořák
31.07.2010	2 ad.	mokřadní louky nad Okrouhlíkem	J. Dvořák
14.08.2010	1 ad., 2 juv.	mokřadní louky nad Okrouhlíkem	A. Zedníková

skokan hnědý (*Rana temporaria*) CS: NT

2005	1 ad.	bývalá ČOV - nádrže	J. Dvořák et al.
2006	1 subad.	mokřadní louky nad Okrouhlíkem	J. Maštera
2009	10-20 ex.	bývalá ČOV - jímka, nádrže	J. Maštera, J. Dvořák
2009	5 ad.	Rančářovský Okrouhlík	J. Maštera
2009	1 ad.	mokřadní louky nad Okrouhlíkem	J. Maštera, A. Zedníková
04.04.2010	min. 20 ex.	bývalá ČOV - jímka	A. Zedníková
05.04.2010	hlas desítek M	Rančářovský Okrouhlík	J. Dvořák
05.04.2010	5 ad.	bývalá ČOV - nádrže	J. Dvořák
14.05.2010	do 10 ex., snůška	bývalá ČOV - jímka	J. Dvořák
09.06.2010	min. 5 pulců	Rančářovský Okrouhlík	J. Dvořák
28.07.2010	3 juv.	mokřadní louky nad Okrouhlíkem	J. Dvořák
31.07.2010	1 ad., 3 juv.	mokřadní louky nad Okrouhlíkem	J. Dvořák
14.08.2010	1 ad., 2 subad.	mokřadní louky nad Okrouhlíkem	A. Zedníková

skokan krátkonohý (*Rana lessonae*) CR: SO, CS: VU

2006	hlas desítek M	Rančářovský Okrouhlík	J. Maštera
2009	do 10 ex.	Rančářovský Okrouhlík	J. Maštera
02.05.2010	do 10 subad.	mokřadní louky nad Okrouhlíkem	A. Zedníková
05.06.2010	hlas 10 M	Rančářovský Okrouhlík	J. Dvořák
08.06.2010	hlas do 10 M	Rančářovský Okrouhlík	J. Dvořák
26.06.2010	min. 50 subad.	tůně nad Okrouhlíkem	J. Dvořák
26.06.2010	20 ex.	Rančářovský Okrouhlík	J. Dvořák
31.07.2010	min. 100 subad.	tůně nad Okrouhlíkem	J. Dvořák
31.07.2010	desítky juv.	mokřadní louky nad Okrouhlíkem	J. Dvořák
14.08.2010	min. 20 ad., 30 subad.	tůně nad Okrouhlíkem	A. Zedníková
14.08.2010	stovky juv.	mokřadní louky nad Okrouhlíkem	A. Zedníková

4.2. PLAZI

ještěrka živorodá (*Zootoca vivipara*) CR: SO, CS: NT

28.07.2010	1 ad.	mokřadní louky nad Okrouhlíkem	J. Dvořák
31.07.2010	2 ad.	mokřadní louky nad Okrouhlíkem	J. Dvořák
14.08.2010	10 ad., 2 juv.	mokřadní louky nad Okrouhlíkem	A. Zedníková

slepýš křehký (*Anguis fragilis*) CR: SO, CS: LC

14.08.2010	1 ad.	mokřadní louky nad Okrouhlíkem	A. Zedníková
------------	-------	--------------------------------	--------------

užovka obojková (*Natrix natrix*) CR: O, CS: NT

08.06.2010	1 ex.	Rančářovský Okrouhlík	J. Dvořák
26.06.2010	2 ex.	Rančářovský Okrouhlík	J. Dvořák

5. KOMENTÁŘ K VÝSLEDKŮM

Na lokalitě Rančářovský Okrouhlík byl doposud prokázán výskyt osmi druhů obojživelníků a tří druhů plazů. Co do druhové bohatosti ji lze zařadit k významnějším batrachologickým lokalitám.

Počet druhů však pravděpodobně není konečný, zejména rozsah a stav litorálů rybníka Rančářovský Okrouhlík je takový, že neumožňuje podrobný průzkum celé plochy, ani nelze tyto litorály příliš úspěšně prolovovat sítí. Rybník bude v příštích letech v jarním období podroben detailnějšímu průzkumu za pomoci živolovných pastí (vrší) - Pozn.: v letošním roce byly tyto pasti zpracovateli k dispozici až v letním období a byly chytáni již pouze pulci některých druhů, jarní období je významné na chytání dospělců čolků.

Zřejmě nejvýznamnějšími druhy lokality jsou na Vysočině vzácné druhy kuňka obecná (*Bombina bombina*) a skokan ostronosý (*Rana arvalis*). Zatímco kuňka se zde již dlouhodoběji vyskytuje v malých počtech, skokani ostronosí zde pravděpodobně mají početnější, úspěšně se rozmnožující populaci čítající nejméně vyšší desítky jedinců. Skokan ostronosý se vyskytuje též v nejbližším okolí Rančářovského Okrouhlíku, a to na Popickém rybníku a Pístovských mokřadech. Kuňka obecná má v nejbližším okolí pouze jednu významnější lokalitu, a to tůň na Rančářovském tankodromu. Na další blízké lokalitě, Pístovských mokřadech, k rozmnožování kuněk pravděpodobně v současnosti nedochází - obdobně je tomu asi také na lokalitě Rančářovský Okrouhlík.

Významným vzácnějším druhem je též blatnice skvrnitá (*Pelobates fuscus*), která se v rybníce zřejmě pravidelně a úspěšně rozmnožuje. Velikost její populace lze odhadnout na nižší desítky jedinců. Další blízkou lokalitou, kde dochází též k rozmnožování blatnic, jsou Pístovské mokřady.

Z dalších druhů obojživelníků zde mají relativně početné populace skokan krátkonohý (*Rana lessonae*) a skokan hnědý (*Rana temporaria*). Oba tyto druhy patří na Vysočině mezi ty běžnější, u skokana krátkonohého jde o druhý nejpočetnější druh hned po ropuše obecné.

Skokan hnědý je v posledních letech na Vysočině i jinde v republice relativně vzácnější a ohroženější. Těžiště rozmnožování obou druhů je v rybníce Rančářovský Okrouhlík, mladí jedinci *R. lessonae* však obsazují všechny nově vybudované tůně nad rybníkem a lze v příštích letech

předpokládat rozmnožování i v některých z těchto tůní. Rozmnožování v nových tůních lze v dalších letech očekávat i u skokana hnědého, kterému mělké a vegetací zarostlé nádrže vyhovují. Místní populace skokana krátkonohého i hnědého zřejmě čítají vyšší desítky až nižší stovky jedinců.

Méně početné populace mají v současnosti na lokalitě druhy čolek obecný (*Triturus vulgaris*), rosnička zelená (*Hyla arborea*) a ropucha obecná (*Bufo bufo*). Všechny tyto druhy patří v regionálním měřítku mezi běžnější s relativně stabilními početnostmi.

U čolka obecného existuje ze zájmové lokality pouze jediný záznam z roku 2009, jeho početnější výskyt v obtížně prolovitelném rybníce R. Okrouhlík je ale velmi pravděpodobný, a to vzhledem k potenciálně vhodným podmínkám pro jeho rozmnožování. Čolek obecný se početně vyskytuje na blízkých lokalitách Pístovské mokřady a Rančářovský tankodrom, z minulosti je znám výskyt z nedalekých vojenských rybníků u Rančářova, dnes ovšem intenzivněji rybářsky využívaných.

Rosnička bývala na lokalitě početným druhem ještě v roce 2004, od roku 2009 už byly opakovaně zaznamenávány spíše jednotliví jedinci, a to i v hlavním období rozmnožování. Pulci odchyceni aktuálně nebyli, takže rozmnožování tohoto druhu zde doposud stále nebylo prokázáno. Je ale velmi pravděpodobné, vzhledem k obtížnému průzkumu v rozlehlých a neprostupných litorálech Rančářovského Okrouhlíku.

Ropucha obecná se v rybníce pravidelně rozmnožuje, zřejmě ale jen v malých počtech. Nikdy nebylo zjištěno hromadné rozmnožování většího počtu jedinců, tak jak je to běžné např. u nedalekého Popického rybníka. Příčiny zdejších malých populací rosničky i ropuchy obecné jsou neznámé, podmínky pro jejich rozmnožování se totiž v rybníce zdají dobré.

Populace čolka obecného, rosničky i ropuchy obecné lze odhadnout na maximálně nižší desítky jedinců.

Z druhů obojživelníků, které na lokalitě nebyly prokázány, je nejpravděpodobnější výskyt čolka horského (*Triturus alpestris*) a čolka velkého (*Triturus cristatus*). Oba tyto druhy se historicky vyskytovaly v jakémsi „Rančářovským rybníce“ (600 m ZJZ od Rančářova), na jehož místě se dnes nacházejí dva intenzivněji využívané (dříve vojenské) rybníky. Čolek velký byl v roce 2010 poprvé nalezen na nedalekých Pístovských mokřadech, čolek horský se pak prokazatelně vyskytuje v lesním komplexu směrem k Popicím. Výskyt čolka velkého je velmi pravděpodobný jednak v Rančářovském Okrouhlíku, jednak také v blízkém také extenzivně využívaném Popickém rybníku. Výskyt čolka horského je pravděpodobný jak v Rančářovském Okrouhlíku, tak v nově vybudovaných tůních na mokřadních loukách nad rybníkem. V příštím roce je plánován podrobnější průzkum populací čolků za pomoci živolovných pastí (vrší).

Plazy Rančářovského Okrouhlíku zastupují v současnosti tři prokázané druhy, z nichž pouze ještěrka živorodá (*Zootoca vivipara*) zde má početnou a zřejmě úspěšně se rozmnožující populaci. Podmínky na mokřadech nad Rančářovským Okrouhlíkem, ale i v litorálech samotného rybníka se zdají pro ještěrky optimální a pokračující managementové práce ve formě prořezávek a kosení by mohly tento druh ještě dále podpořit.

Slepýš křehký (*Anguis fragilis*) a užovka obojková (*Natrix natrix*) byly v území nalezeny pouze v roce 2010, starší údaje o výskytu nejsou k dispozici. Početnost místních populací obou druhů je zřejmě nízká, u užovky lze předpokládat vyšší početnost než byla zjištěna vzhledem k těžko prostupným litorálům Rančářovského Okrouhlíku.

Z doposud nenalezených druhů plazů je na lokalitě Rančářovský Okrouhlík možný a pravděpodobný výskyt zmije obecné (*Vipera berus*). Pro tento druh se zde zdají být vhodné podmínky jak v litorálech rybníka R. Okrouhlík, tak i v navazujících rašelinných loukách a mokřadech nad rybníkem.

5. POZNÁMKY K MANAGEMENTU ÚZEMÍ

Rybník Rančářovský Okrouhlík je v současnosti extenzivně rybářsky využíván, což je dobré a mělo by to tak zůstat i do budoucna.

Management mokřadních luk nad rybníkem Ranč. Okrouhlík byl zahájen teprve nedávno a sestává z kosení některých částí luk, prořezávek dřevin, obnovy a budování tůní.

Z pohledu obojživelníků a plazů se zdá být tento management optimální (obsazování většiny nových tůní mladými skokany krátkonohými a zvýšený výskyt ještěrek živorodých na obhospodařovaných loukách je toho důkazem), je však nutno v něm nadále pokračovat a rozšiřovat ho i na další mokřadní plochy v nivě potoka nad Rančářovským Okrouhlíkem.

Severozápadně od Rančářovského Okrouhlíku by bylo účelné pro zvýšení biodiverzity vodních organismů obnovit stávající zazemňující se rybníček, v současnosti nevyužívaný k rozmnožování obojživelníků. Popř. vybudovat v této části zájmové lokality na vhodných místech nové tůně a zahájit kosení luk v okolí tohoto malého rybníčku.

Jímku a nádrže v objektu bývalé ČOV je třeba buď úplně zlikvidovat, nebo alespoň zajistit tak, aby do nich nemohli padat drobní obratlovci.

6. POUŽITÁ LITERATURA

- Dungel J. et Řehák Z. (2005): Atlas ryb, obojživelníků a plazů České a Slovenské republiky.- Academia, Praha.
- Dvořák J. (2002-2010) - vlastní terénní zápisky z let 2002 až 2010
- Maštera J. (2000-2008): Databáze pozorování obojživelníků v okrese Jihlava.- elektronická databáze depon. in ČSOP Jihlava & AOPK ČR; Jihlava – Havlíčkův Brod.
- Maštera J. (2003): Obojživelníci a plazi Jihlavska - předběžný seznam.- Vlastivědný Sborník Vysočiny, oddíl věd přírodních, XVI; Muzeum Vysočiny, Jihlava; 16: 153-158.
- Maštera J. (2006-2009) - vlastní terénní zápisky z let 2006 až 2009
- Maštera J. (2008): Poznámky k určování snůšek obojživelníků ČR.- elektronická prezentace, depon. in AOPK ČR, Havlíčkův Brod; 17 pp.
- Maštera J. (2008): Poznámky k určování larev obojživelníků ČR.- elektronická prezentace, depon. in AOPK ČR, Havlíčkův Brod; 22 pp.
- Moravec J. ed. (1994): Atlas rozšíření obojživelníků v ČR [Atlas of Czech amphibians].- Národní muzeum, Praha; 136 pp.
- MŽP (1992): Vyhláška č. 395/1992 Sb., ve znění vyhlášky č. 175/2006 Sb., kterou se provádějí některá ustanovení zákona České národní rady č. 114/1992 Sb. o ochraně přírody a krajiny.- Sběrka zákonů, částka 80; Ministerstvo životního prostředí, Praha.
- Nečas P., Modrý D. et Zavadil V. (1997): Czech Recent and Fossil Amphibians and Reptiles. An Atlas and Field Guide.- Edition Chimaira, Frankfurt am Main; 96 pp.
- Nöllert A. et Nöllert C. (1992): Die Amphibien Europas. Bestimmung, Gefährdung, Schutz.- Franckh-Kosmos Naturführer; Stuttgart; 384 pp.
- Plesník J, Hanzal V. et Brejšková L. [eds.] (2003): Červený seznam ohrožených druhů České republiky. Obratlovci.- Příroda, 22: 1-184.

V Dobroníně 22.9.2010

FOTODOKUMENTACE

Autoři fotografií: Jan Dvořák, Jaromír Maštera, Aneta Zedníková



Foto 1: Rančářovský Okrouhlík [květen 2010]



Foto 2: Litorály Rančářovského Okrouhlíku [květen 2010]



Foto 3: Litorály podél levého břehu Rančářovského Okrouhlíku [červen 2010]



Foto 4: Zanikající rybníček SZ od Rančářovského Okrouhlíku [duben 2010]



Foto 5: Mokřadní louka nad Rančřovským Okrouhlíkem [květen 2010]

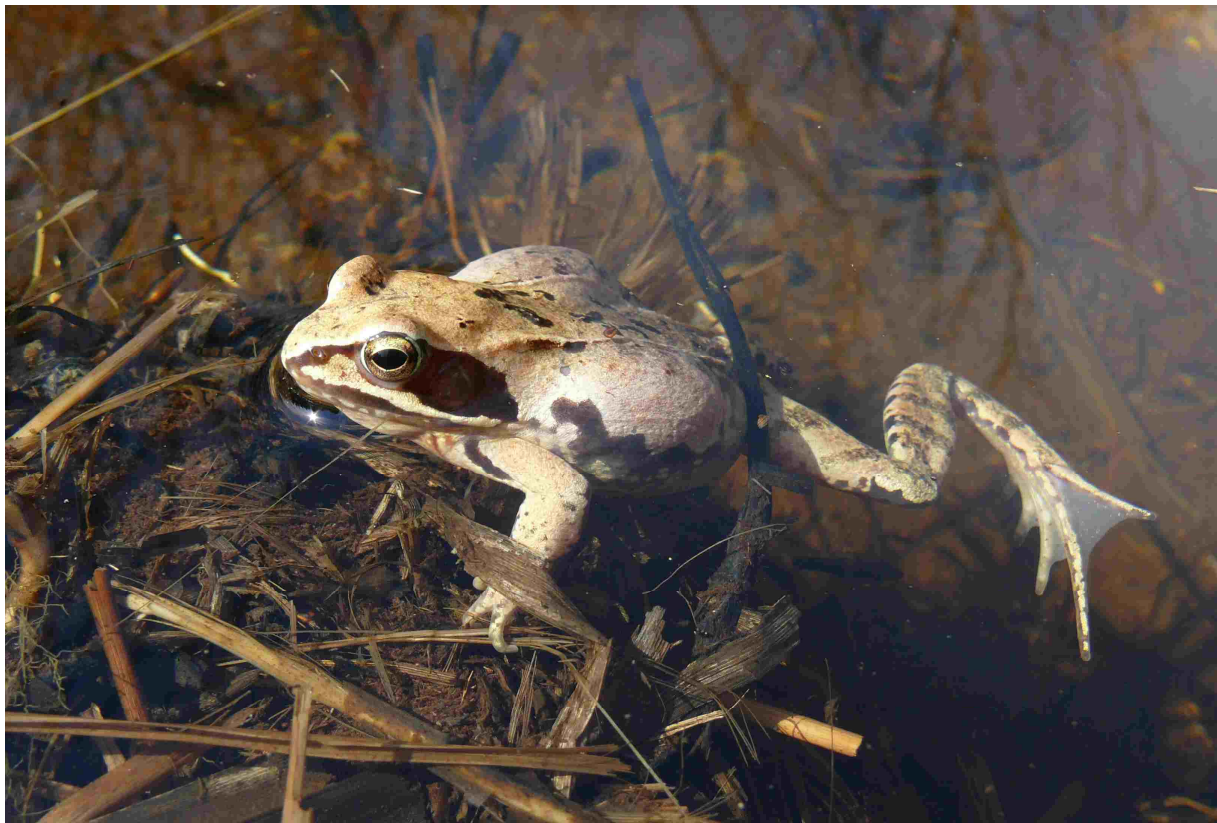


Foto 6: Adultní skokan ostronosý (*Rana arvalis*) v jedné z nových tůní [duben 2010]



Foto 7: Mokřadní louka nad Rančářovským Okrouhlíkem [červen 2010]



Foto 8: Posečená a prokácená mokřadní louka s drobnou tůňkou [červenec 2010]



Foto 9: Adultní ještěrka živorodá (*Zootoca vivipara*) na rašelinné louce [srpen 2010]



Foto 10: Paseka s obnovenými tůněmi a mokřadní loukou [červen 2010]



Foto 11: Nedávno obnovená tůň na pasece [červen 2010]



Foto 12: Juvenilní skokan krátkonohý (*Rana lessonae*) [srpen 2010]



Foto 13: Nedávno vybudovaná tůň na okraji mokřadní louky [červenec 2010]



Foto 14: Čerstvě vybudovaná tůň a prořezávky [srpen 2010]