

Záchranné transfery oboživelníků u Kamenice 2012

Závěrečná zpráva projektu



Jan Jelínek, Jaromír Maštera

srpen 2012

Tento projekt byl v roce 2012 finančně podpořen programem Ochrana biodiverzity - národním programem ČSOP financovaným Ministerstvem životního prostředí ČR a Lesy ČR s.p. Děkujeme.

Záchranné transfery obojživelníků u Kamenice 2012

Ing. Jan Jelínek & Mgr. Jaromír Maštera

Kamenice – Dobronín, srpen 2012

Cíl projektu:

Zajištění co nejvyšší ochrany migrujících jedinců ropuchy obecné a dalších druhů obojživelníků na jejich jarní tahové cestě přes komunikaci u Panského rybníka u obce Kamenice.

Současný stav řešené problematiky:

V období před rokem 2003 byl na komunikaci u rybníku cca 1,5 km jihovýchodně od obce Kamenice (cca 12 km VJV od Jihlavy) zaznamenáván každoročně úhyn až stovek jedinců ropuchy obecné při jejich jarním tahu na místo rozmnožování.

V roce 2003 byly proto zahájeny záchranné transfery obojživelníků přes komunikaci za spolupráce ČSOP Jihlava, ZŠ Kamenice a dalších dobrovolníků. V roce 2003 bylo zachráněno 507 ex. obojživelníků (z toho 460 ropuch), v roce 2004 cca 849 ex. (837 ropuch), v roce 2005 522 ex. obojživelníků (518 ropuch), v roce 2006 669 ex. (641 ropuch), v roce 2007 332 obojživelníků (270 ropuch) a v roce 2008 614 obojživelníků (509 ropuch). V roce 2009 bylo výsledkem 403 přenesených obojživelníků, z toho 326 ropuch obecných, 64 blatnic, 10 čolků obecných a 3 skokani hnědí. V roce 2010 pak 667 transferovaných obojživelníků, z čehož 605 ex. bylo ropuch obecných, 9 čolků obecných, 14 skokanů hnědých a 39 blatnic. V roce 2011 bylo přeneseno 808 jedinců obojživelníků, z čehož bylo 748 ropuch obecných, 14 čolků obecných, 16 skokanů hnědých, 29 blatnic skvrnitých a 1 rosnička zelená. Vždy pouze několik obojživelníků zahynulo na silnici, většinou již mimo úsek se zábrany.

Od roku 2012 transfery u Kamenice probíhají za spolupráce tří subjektů – o.s. Mokřady – ochrana a management (administrace, koordinace, stavba zábran), ČSOP Jihlava (stavba zábran) a ZŠ Kamenice (stavba zábran, transfery, sklizení zábran).

Dosavadní činnost v okruhu řešené problematiky:

Podobná akce nebyla před rokem 2003 v jihlavském okrese organizována. V roce 2002 byly, z důvodu žádosti ČSOP Jihlava, instalovány dopravní značky upozorňující na tah obojživelníků u Panského rybníka v katastrálním území Nadějov. Zde byl ovšem zjištěn úhyn pouze několika desítek jedinců ropuch. V roce 2007 byly realizovány záchranné transfery na další lokalitě v okrese Jihlava, u Řehořova rybníka u Luk nad Jihlavou.

Na Jihlavsku probíhalo v letech 2000 až 2008 mapování rozšíření obojživelníků, v jehož rámci se mapovaly také tahové cesty žab. Vyhledávání rizikových míst tahu obojživelníků je prováděno i nadále. Následně se snažíme zajistit ochranu obojživelníků na těchto nebezpečných místech. Mimo jiné na základě výsledků mapování rozšíření obojživelníků jsou iniciovány aktivity na ochranu nejvýznamnějších lokalit pro obojživelníky v rámci jihlavského okresu a zajištění vhodného managementu lokalit. Kromě zajištění ochrany lokalit např. formou chráněných území či VKP probíhají jednání o pronájmu či odkupu těchto lokalit, popř. jednání o vybudování tůní a dalších opatření na vhodných pozemcích na podporu obojživelníků a dalších vodních živočichů.

Od roku 2008 provádí na několika lokalitách členové ČSOP Jihlava, Pobočky ČSO na Vysočině a o.s. „Mokřady – ochrana a management“ managementové práce spočívající v budování tůní, prosvětlování porostů, kosení luk a vytváření zimovišť (např. Pístovské mokřady, Rančářovský

Okrouhlík, U Popického rybníka, VKP Hulišťata, Borovinka, Záborná, Dobrá Voda Lipnická). Blíže viz např. webové stránky <http://www.mokřady.wbs.cz>, nebo <http://www.cso.cz/vysocina.html>.

Popis projektu (metodika):

Projekt zahrnoval instalaci zábran, vlastní záchranné transfery, odstranění zábran a uvedení lokality (vnější silniční svah) do původního stavu. Zábrany sloužící k ochraně putujících obojživelníků byly stejně jako v předchozích devíti letech instalovány u silnice č. II/351 za obcí Kamenice u Jihlavy u Panského rybníka, v úseku 45,300 – 45,600 km této silnice (cca 1 km JV od Kamenice). Zábrany byly umístěny v km 45,300 – 45,430 vpravo na vnější hraně silničního příkopu a v km 45,430 – 45,600 za vnější hranou silničního příkopu na hranici pole-svah.

Zhotoveny byly z kaširované fólie šířky cca 50 cm, ukotvené pomocí dřevěných kolíků (kůlů). Po určitých úsecích budou do země zapuštěny padací pasti (kbelíky) sloužící k odchytnu (cca po 10 metrech). Kontroly sběrných nádob byly prováděny většinou třikrát denně a odchycení jedinci ropuchy obecné a dalších obojživelníků byli přenašeni přes komunikaci k rybníku, kde dochází k jejich rozmnožování. Po skončení tahu byly zábrany odstraněny.

Stavbu zábran prováděli členové o.s. „Mokřady – ochrana a management“ ve spolupráci s ČSOP Jihlava a ZŠ Kamenice. Záchranné transfery prováděly děti ze ZŠ Kamenice pod dohledem Ing. Jana Jelínka a členové o.s. Mokřady. Sklizení zábran provedla opět ZŠ Kamenice. Administraci a koordinaci projektu provádělo o.s. „Mokřady – ochrana a management“.

Výsledky:

Během jubilejních desátých záchranných transferů u Panského rybníka u Kamenice bylo celkem v období 23.3. až 13.5.2012 přeneseno 757 obojživelníků. Z toho bylo 607 ropuch obecných, 96 blatnic skvrnitých, 7 čolků obecných a 47 skokanů hnědých.

Období realizace projektu:

Instalace zábran proběhla 17.3.2012, záchranné transfery probíhaly od 17.3. do 13.5.2012, odstranění zábran pak proběhlo v polovině května 2012.

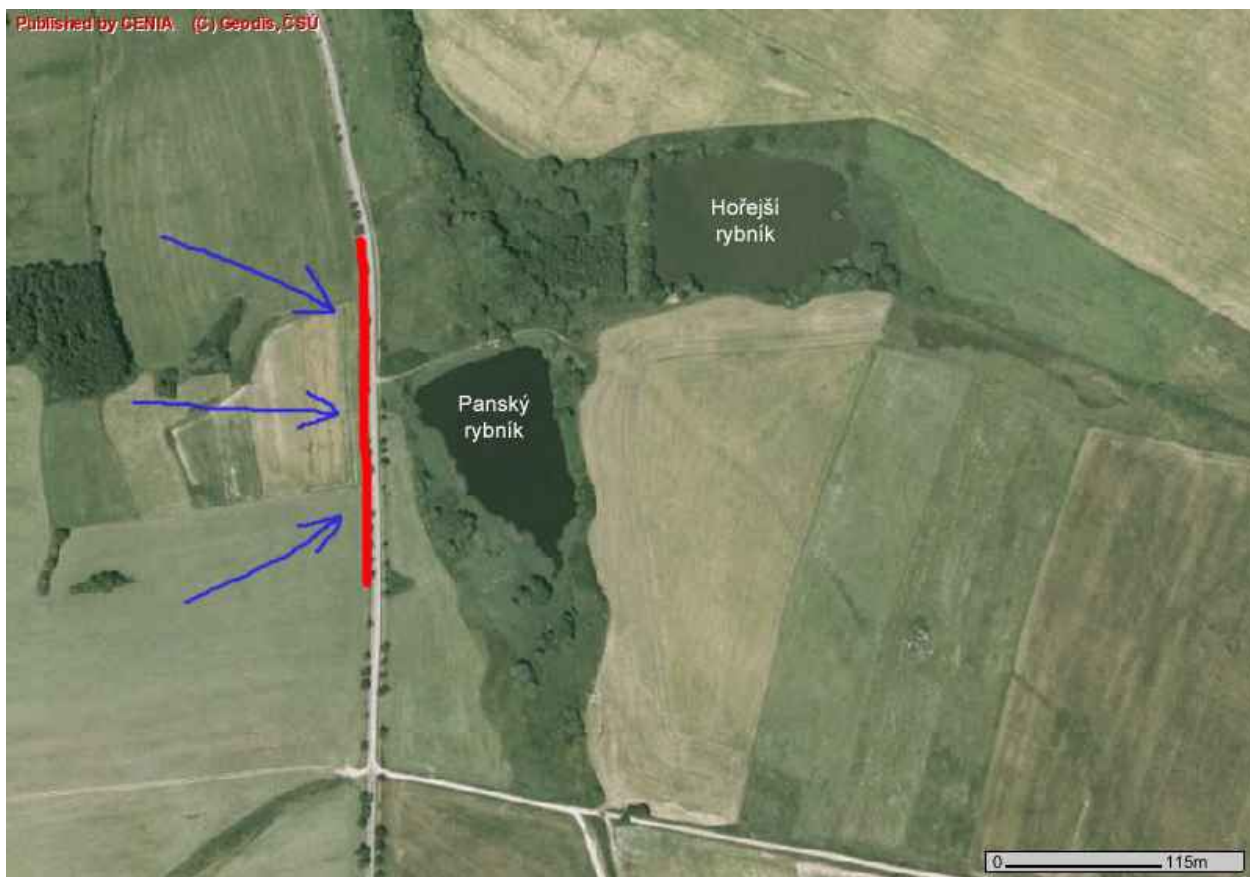
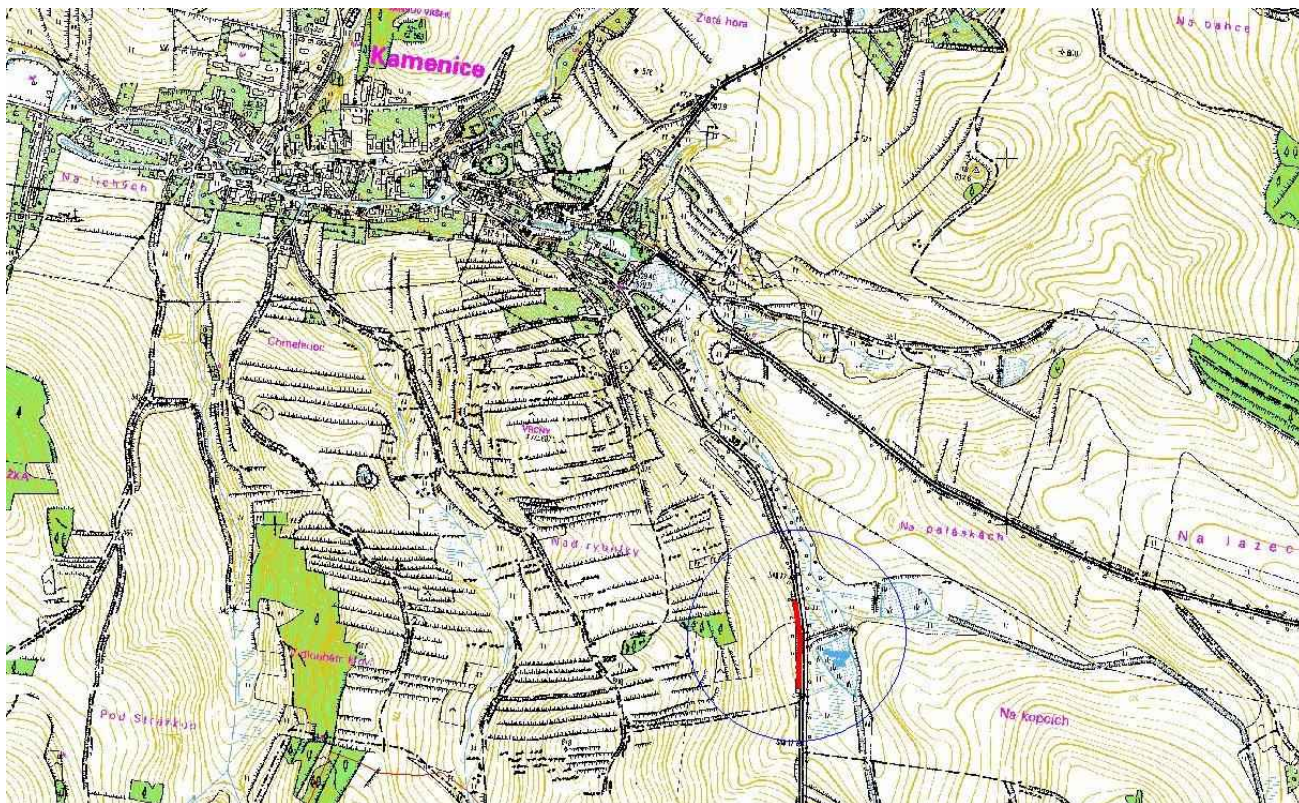
Závěry:

Záchranné přenosy budou pravděpodobně pokračovat i v dalších letech, protože se stále jeví jako jediné možné řešení situace u Panského rybníka. V roce 2012 došlo ke zpracování návrhu řešení trvalých zábran u Panského rybníka, v kombinaci s propustky. Zda a kdy bude některá z variant realizována, se však zatím neví.

PŘÍLOHY:

1. lokalizace projektu záchranných transferů obojživelníků u Kamenice u Jihlavy
2. fotografie dokumentující průběh projektu (22 ks + 1 na titulní straně)
3. transfery u Kamenice graficky

Příloha 1:
Lokalizace projektu záchranných transferů obojživelníků u Kamenice u Jihlavy
- základní mapa a ortofotomapa



Příloha 2:
Fotodokumentace



Foto: Aneta Mašterová

Foto 1: Ukotvování fólie – kompletování zábran (březen 2012)



Foto: Aneta Mašterová

Foto 2: Budování dočasných zábran u Kamenice (březen 2012)



Foto: Aneta Mašterová

Foto 3: Zatloukání dřevěných kůlů v trase dočasných zábran (březen 2012)



Foto: Aneta Mašterová

Foto 4: Pohled na místo instalace dočasných zábran u Kamenice (březen 2012)



Foto 5: Vytváření drážky na folii v trase zábran (březen 2012)



Foto 6: Drážka na folii se nejlépe dělá rovným rýčem (březen 2012)

Foto: Aneta Mašterová



Foto 7: Stavba dočasných zábran u Panského rybníka u Kamenice (březen 2012)

Foto: Aneta Mašterová



Foto 8: Finální fáze stavby zábran - sešroubování (březen 2012)



Foto: Aneta Mašterová

Foto 9: Na dokončování zábran dorazil o reportér jihlavského Deníku (březen 2012)



Foto: Jan Jelínek

Foto 10: Vybírání odchytených ropuch z kbelíků (březen 2012)

Foto: Jan Jelínek



Foto 11: Vybírání odchytených ropuch z kbelíků (březen 2012)



Foto: Jan Jelínek

Foto 12: Odchytené ropuchy obecné (březen 2012)



Foto: Jan Jelínek

Foto 13: Vybírání odchytených ropuch z kbelíků (březen 2012)



Foto: Jan Jelínek

Foto 14: I drobní savci občas zavítají do padacích pastí... (březen 2012)

Foto: Jan Jelínek



Foto 15: Vybírání odchycených žab z kbelíků (duben 2012)



Foto: Jan Jelínek

Foto 16: Je to ropuší kluk nebo holka...? (duben 2012)



Foto 17: Vypouštění přenesených žab k rybníku (duben 2012)



Foto: Jan Jelínek

Foto 18: Přenesené blatnice skvrnité, nejvzácnější to druh transferů u Kamenice (duben 2012)



Foto: Jan Jelínek

Foto 19: Vypouštění přenesených žab k rybníku, kde se rozmnožují (duben 2012)



Foto: Jan Jelínek

Foto 20: Další z transferových skupin dětí v akci (duben 2012)

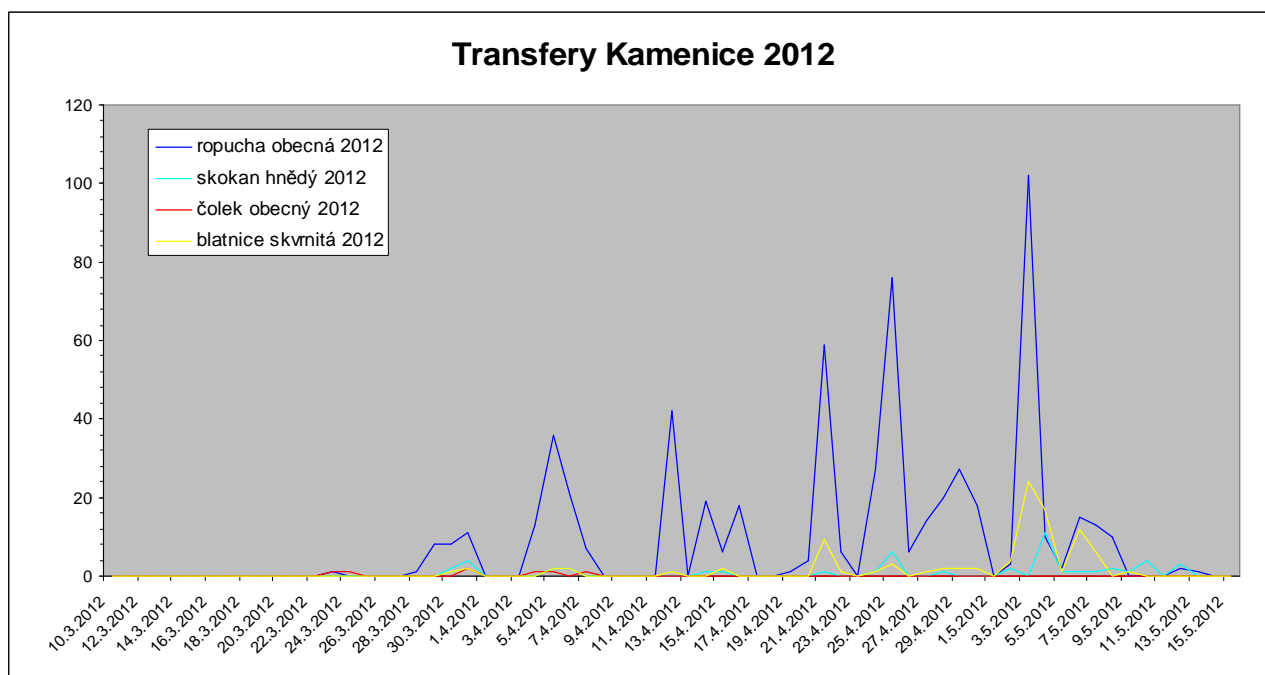


Foto 21: Do kbelíků se musí dávat trocha vody, aby obojživelníci nevysychali (duben 2012)



Foto 22: Sběr ropuch obecných do transferového kbelíku (duben 2012)

Příloha 3:



Transfery u Kamenice 2003 – 2012 (celkové počty obojživelníků):

