

## Podpora ohrožených druhů pod Ochozem

*Závěrečná zpráva projektu*



**Jaromír Maštera**

listopad 2016

Tento projekt byl v roce 2016 finančně podpořen programem Ochrana biodiverzity - národním programem ČSOP financovaným Ministerstvem životního prostředí ČR a Lesy ČR s.p. Děkujeme.

## Podpora ohrožených druhů pod Ochozem

Mgr. Jaromír Maštera

Dobronín, listopad 2016

### Cíl projektu:

Zejména podpora ohrožených a velmi vzácných druhů obojživelníků – kuňka ohnivá a čolek velký - formou doplnění nabídky vhodných biotopů pro jejich rozmnožování a zlepšením stavu stávajících biotopů.

Širší pozitivní dopad na více skupin organismů, mj. další druhy obojživelníků, ohrožený vodní hmyz a mokřadní rostliny. Celkově realizací akce dojde k udržení a zvýšení biodiverzity lokality.

### Popis lokality a současný stav řešené problematiky:

Zájmová lokalita „Pod Ochozem“ se nachází cca 1,8 km JV od středu obce Netín. Jedná se o do roku 2012 neobhospodařované podmáčené louky pod hrází rybníka Ochoz, silně zarůstající náletovými dřevinami. Důvodem bylo zjevně dlouhodobé vysoké trvalé podmáčení půdy zabraňující možnosti vjezdu zemědělské techniky. Parcelně jde o pozemky č. 1493, 1494/4 a 2079 v k.ú. Olší nad Oslavou. Většinu ploch má naše organizace v bezúplatném užívání od vlastníka, na další je zajištěn souhlas vlastníka.

V roce 2012 byla zahájena péče o lokalitu. Byly zde provedeny rozsáhlé prořezávky dřevin, byly pokoseny nejcennější části luk a ručně zde byly vyhloubeny 3 tůně. V roce 2013 byla lokalita ponechána bez péče, pouze byla zoologicky sledována. Vzhledem k bujnému růstu vegetace bylo rozhodnuto o tom, že zde bude nutné provádět každoroční kosení, namísto plánovaného ob ročního. V roce 2014 bylo v lokalitě prováděno mozaikovitě kosení na ploše 3120 m<sup>2</sup>, strojně zde byly vyhloubeny 4 menší tůně a byl zde stržen drn na celkové ploše 180 m<sup>2</sup>. V roce 2015 zde pak proběhla drobná prořezávka a ruční kosení na celkové ploše 2 880 m<sup>2</sup>.

Lokalita je významná výskytem obojživelníků (mj. skokan ostronosý, kuňka ohnivá, čolek velký), zejména pak v jejich terestrické fázi života. Dále se zde vyskytuje hnědásek rozrazilový (*Melitae diamina*), modrásek ušlechtilý (*Polyommatus amandus*), ohniváček modrolehý (*Lycaena hippothoe*) a ohniváček černočerný (*Lycaena dispar*). Z významných a ohrožených druhů rostlin se zde vyskytují tolije bahenní (*Parnassia palustre*), prstnatec májový (*Dactylorhiza majalis*), olešník kmínolistý (*Selinum carvifolia*), jetel kaštanový (*Trifolium spadiceum*), kozlík dvoudomý (*Valeriana dioica*), ostřice rusá (*Carex flava*), vrbovka bahenní (*Epilobium palustre*), zábělník bahenní (*Potentilla palustre*), suchopýr úzkolistý (*Eriophorum angustifolium*) a starček potoční (*Tephrosieris crispa*).

V blízkém okolí lokality dochází v současnosti k dramatickému úbytku populací čolka velkého (*Triturus cristatus*), kuňky ohnivé (*Bombina bombina*) i dalších obojživelníků zejména změnou hospodaření na vodních plochách a zemědělských pozemcích. V nedávné minulosti byly velmi významné z hlediska rozmnožování obojživelníků rybníky Ochoz a zejména malý Motyčkův rybníček v blízkosti Ochozu. Motyčkův rybníček ještě donedávna býval místem rozmnožování řady druhů obojživelníků v silných populacích. V posledních letech došlo k výraznému zhoršení jeho stavu. Příčinou je s největší pravděpodobností nadměrná rybní obsádka. Současný význam rybníka Ochoz je také snížený, vzhledem k vyšším rybní obsádkám a zejména hustému zárůstu břehů

křovinami a nemožnosti rozvoje litorálních porostů. V lokalitě je stále patrný nedostatek drobných vodních ploch využitelných k rozmnožování obojživelníků a ohroženého vodního hmyzu.

Jedním z hlavních cílů této managementové akce je pokračování v záchraně populací obojživelníků v lokalitě u rybníka Ochoz, zejména pak čolka velkého a kuňky ohnivé. Neméně významným cílem je zlepšení stavu biotopů podmáčených luk a zvýšení populací ohrožených druhů rostlin.

Více o lokalitě viz <http://www.mokrady.wbs.cz/Ochoz.html>.

### **Dosavadní činnost v okruhu řešené problematiky:**

Zájmová lokalita tohoto projektu je zároveň zájmovou lokalitou neziskové organizace Mokřady - ochrana a management a jejího pozemkového spolku. Předmětem zájmu PS Mokřady jsou zejména mokřadní lokality s výskytem nejvzácnějších druhů obojživelníků, na nichž dochází k úbytku jejich populací. Zejména jde o čolka velkého, kuňku ohnivou, kuňku žlutobřichou a ropuchu krátkonožou, v současnosti o jedny z nejvíce ohrožených druhů obojživelníků u nás. Organizace se také snaží aktivně vyhledávat dlouhodobě neudržované mokřadní lokality, kde se snaží zrealizovat opatření obecně na podporu ohrožených vodních a mokřadních druhů rostlin a živočichů.

Členové z.s. Mokřady se v rámci možností snaží provádět na všech zájmových lokalitách různá opatření na záchranu a podporu populací obojživelníků. Zejména jde o kombinaci prořezávek náletových dřevin s tůněmi, ať už jde o jejich obnovu či o hloubení nových. Často je také realizováno kosení, protože i toto opatření je pro obojživelníky významné. Organizace se také snaží využívat v péči o biotopy ohrožených druhů netradiční managementy spočívající v pojezdech off-roadových automobilů, vojenské techniky a v narušování a strhávání drnu. Činnost z.s. probíhá z většiny v kraji Vysočina, od roku 2014 ale postupně došlo k rozšíření aktivit i do dalších krajů České republiky.

PS Mokřady ve své činnosti nezapomíná ani na další ohrožené živočichy i rostliny. Snaží se respektovat nároky všech zjištěných ohrožených druhů, přizpůsobovat se jim a také je podporovat. Z toho důvodu se snažíme vždy před zahájením managementových aktivit na nových lokalitách provést zde alespoň základní biologický průzkum, pokud již není k dispozici dostatek aktuálních botanických či zoologických dat.

Managementové práce na podporu obojživelníků a dalších živočichů a rostlin, spočívající v budování tůní, prosvětlování porostů, kosení luk a vytváření zimovišť provádějí již od roku 2008 členové z.s. Mokřady - ochrana a management ve spolupráci s ČSOP Jihlava a Pobočkou ČSO na Vysočině na lokalitách Pístovské mokřady, Rančířovský Okrouhlík, U Popického rybníka, Hulišťata, Borovinka, Záborná a Dobrá Voda Lipnická. V roce 2012 pouze pod záštitou z.s. Mokřady probíhaly managementové práce na lokalitách Sochorov, Rančířovský Okrouhlík, Hulišťata, Nadějovské nivy, U Měšína, Rychtářský rybník a Řehořovská nádrž. V roce 2013 pak také na lokalitách Lesnovské mokřady, Dolní Bradlo, Obůrka, Nový Štocký, Rosička, Horní Ilmik, Pod Lyžařem, Brejlovský rybník a Pístov Žleby. V dalších letech přibyly další lokality a dále bylo pečováno o ty stávající. Blíže o činnosti na uvedených lokalitách viz webové stránky <http://www.mokrady.wbs.cz>.

### **Popis projektu - výsledky:**

Opatření jsou navržena zejména za účelem podpory místních populací obojživelníků, a to hlavně kuňky ohnivé a čolka velkého.

Oba druhy potřebují mokřadní biotopy a menší vodní plochy pro rozmnožování, ideálně bez ryb. Kuňka ohnivá je výrazně náročnější, potřebuje každoroční péči o lokalitu (kosení, pastva apod.) a

tůně které budou udržovány v raných fázích sukcese a jen minimálně zastíněné. Čolek velký snese ponechání lokality několik let bez péče, zarostlejší a zastíněnější tůně.

Na základě nároků těchto dvou druhů byla navržena opatření, která by jim měla pomoci. Opatření kladou důraz zejména na kuňku ohnivou, která je zde prioritním druhem. Část ploch i tůně jsou a budou částečně zastíněny, což by mělo vyhovovat i čolku velkému.

Opatření by měla mít širší pozitivní dopad na více skupin organismů, mj. další druhy obojživelníků, ohrožený vodní hmyz a ohrožené mokřadní rostliny. Celkově realizací akce dojde k udržení a zvýšení biodiverzity lokality.

Nová tůň zvýšila nabídku pro rozmnožování obojživelníků a ohroženého vodního hmyzu, kácením dřevin došlo ke snížení zástínu nových i starších tůní a snížení zazemňování tůní opadem, ale hlavně došlo k celkovému prosvětlení mokřadu. Ukládáním části pokácené dřevní hmoty na hromady a ponecháváním na místě došlo ke zvýšení nabídky zimovišť a míst úkrytu nejen pro obojživelníky. Mozaikovitým pokosením ploch došlo k žádoucí péči o populace ohrožených rostlin a potřebné péči o terestrické biotopy obojživelníků.

### ***Popis jednotlivých opatření:***

#### **1) Ruční kosení mokřadních luk**

Mozaikovitě kosení podmáčených luk s výskytem ohrožených druhů rostlin a živočichů proběhlo na celkové ploše 3 165 m<sup>2</sup> (jednotlivé plochy 1 592 a 1 573 m<sup>2</sup>), křovinořezem. Z celkové plochy bylo ponecháno 10 % bez zásahu jako opatření pro motýly aj., tj. reálně bylo koseno 2 849 m<sup>2</sup>. Provedena byla jedna seč, pokosená hmota byla z velké části odvezena a z malé části byla uložena na degradované místo pozemku (kompostována) – šlo o hmotu s plochy s výskytem bolševníku velkolepého, jejíž odvoz není kvůli potenciálnímu šíření bolševníku vhodný.

#### **2) Ruční vyhloubení tůně**

Ruční vyhloubení neprůtočné mělké tůně pro obojživelníky a jiné vodní živočichy o velikosti cca 70 m<sup>2</sup> proběhlo v botanicky nevýznamné části pozemku. Hloubení tůně proběhlo pomocí rýčů. Průměrná hloubka tůně po zaplnění vodou bude 40 cm, maximální hloubka pak 80 cm. Tůň je prostorově a hloubkově rozčleněná, nepravidelného tvaru, s pozvolnými břehy a má významněji zastoupeny mělčiny do 40 cm hloubky. Celkový objem vykopané zeminy je 28 m<sup>3</sup>; zemina byla uložena (rozhozena) na degradovaná místa v okolí tůně a rozhrnuta do plochy s předpokladem poměrně rychlého zatažení vegetací, samovolného zhutnění a tím pádem začlenění tůní do zdejších mokřadních biotopů. Tůň nebude nikdy v budoucnu využívána k chovu ryb ani do ní nebudou ryby nasazovány.

#### **3) Kácení a prořezávky**

Kácení a prořezávky náletových dřevin bylo realizováno na celkové ploše 730 m<sup>2</sup>. Šlo o prořezávky keřovitých vrb a kácení několika menších bříz a osiky.

Cílem kácení bylo prosvětlení mokřadů a tůní, obnovy nyní zarostlých částí luk a vytvoření plochy pro trvalé ukládání travní hmoty (severní plocha 80 m<sup>2</sup>).

Kácení bylo provedeno mimo hnízdního období ptactva. Dřevní hmota byla z převážné většiny odvezena, zčásti ponechána na vybraných místech na hromadách za účelem podpory míst úkrytu a zimování pro drobné živočichy (zejména doplnění stávajících hromad).



#### 4) Likvidace bolševníku

Proběhla první fáze likvidace porostu invazního bolševníku velkolepého na ploše cca 300 m<sup>2</sup>. Likvidace byla provedena formou oapkovaného ručního vyrytí a přesekání kořenů u všech zjištěných rostlin (několik set). Vyryté rostliny byly ukládány na hromady, které byly v listopadu rozhrnuty do plochy a tím zlikvidovány poslední přeživší rosliny bolševníku. V dalších letech bude nutné zásah stejným postupem opakovat.

Všechny práce v lokalitě byly provedeny svépomocí členy z.s. Mokřady - ochrana a management, se souhlasem vlastníka a souhlasy příslušných úřadů.

#### **Období realizace projektu:**

kosení proběhlo	30.6. – 31.10.2016
prořezávky a kácení proběhlo	5.11. – 3.12.2016
likvidace bolševníku proběhla	3.6. – 19.7.2016
hloubení tůň proběhlo	8.11. – 15.11.2016

#### **Závěry:**

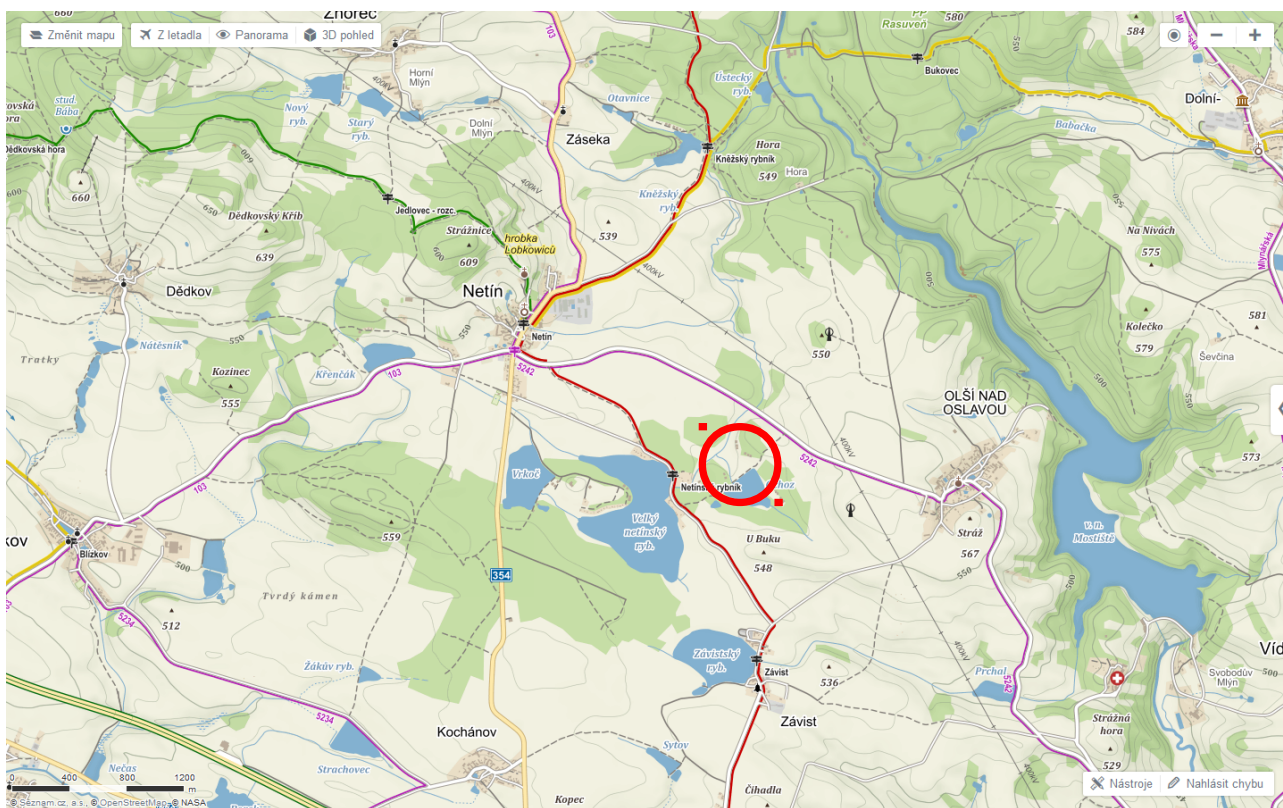
Opatření v mokřadech pod Ochozem v roce 2016 proběhla podle plánu a je možno je hodnotit pozitivně. V dalších letech na tyto zásahy navážeme zejména pravidelnou péčí, tj. kosením a prořezávkami. V plánu jsou v lokalitě i další tůň a postupná obnova stávajících tůň.

#### ***PŘÍLOHY:***

1. lokalizace projektu
2. zakres provedených opatření
3. fotografie dokumentující průběh projektu (20 ks + 1 na titulní straně)

# Příloha 1: Lokalizace projektu

- turistická mapa a ortofotomapa



+



## Příloha 2:

Zákresy provedených opatření v ortofotomapě v roce 2016

žlutě – kosení, oranžově – prořezávky a kácení, zeleně – likvidace bolševníku velkolepého,  
modře – tůň, bíle – uložení zeminy z tůně, žluté body – místa uložení části travní hmoty,  
bílé body – uložení části dřevní hmoty





**Příloha 3:**  
Fotodokumentace



**Foto 1:** Likvidace bolševníku velkolepého vyrýváním (červen 2016)



**Foto 2:** První kosení v lokalitě Ochoz (červen 2016)





**Foto 3:** Úklid travní hmoty pod Ochozem (červenec 2016)



**Foto 4:** Ruční kosení luk pod Ochozem (září 2016)





*Foto: Aneta Mašterová*

**Foto 5:** Stahování travní hmoty na odvozní hromadu (říjen 2016)



*Foto: Jarmír Maštera*

**Foto 6:** Vyhrabávání pokosené trávy z mokřadu (září 2016)



*Foto: Jaromír Maštera*



**Foto 7:** Nakládání sena na plachtu (září 2016)



*Foto: Jaromír Maštera*

**Foto 8:** Vytahování větví při kácení (listopad 2016)



*Foto: Jaromír Maštera*



**Foto 9:** Ruční hloubení nové tůně (listopad 2016)



*Foto: Albin Zedník*

**Foto 10:** Prořezávka křovin pod Ochozem (listopad 2016)





*Foto: Jaromír Maštera*

**Foto 11:** Ruční hloubení tůně pod Ochozem (listopad 2016)



*Foto: Aneta Mašterová*

**Foto 12:** Dokončování nové tůně pod Ochozem (listopad 2016)





*Foto: Jaromír Maštera*

**Foto 13:** Vytahování dřevní hmoty k odvoznímu místu (listopad 2016)



*Foto: Jaromír Maštera*

**Foto 14:** Plocha po vyrytí bolševníku velkolepého a pokosení (červenec 2016)





*Foto: Jaromír Maštera*

**Foto 15:** Mozaikovitě pokosená hlavní louka na mokřadu pod Ochozem (září 2016)



*Foto: Jaromír Maštera*

**Foto 16:** Finální stav části lokality po kosení, prořezávkách a zbudování tůně (listopad 2016)





*Foto: Jaromír Maštera*

**Foto 17:** Nová tůň, již z většiny naplněná vodou (listopad 2016)



*Foto: Jaromír Maštera*

**Foto 18:** Hlavní prokácená plocha s novou tůňí, probíhal zde i boj s bolševníkem (listopad 2016)





*Foto: Jaromír Maštera*

**Foto 19:** Srovnání – hlavní prořezávaná plocha před zásahem (prosinec 2015)



*Foto: Jaromír Maštera*

**Foto 20:** Srovnání – hlavní prořezávaná plocha a tůň po zásahu (listopad 2016)