

Nacházíte se na okraji bývalého vojenského prostoru Pístov. Od roku 2008 zde Pobočka České společnosti ornitologické na Vysočině pečuje o několik hektarů pozemků za účelem podpory vzácných a ohrožených druhů rostlin a živočichů, které se zde vyskytují. Mezi nejzajímavější patří obojživelník kuňka obecná, čolek velký, blatnice, rosnička, skokan ostronosý a čolek obecný, plazi ještěrka živorodá, ještěrka obecná a užovka obojková, ptáci bramborníček hnědý, tuhýk obecný, linduška luční, sluka, krutihlav a chřástal polní, motýli modrásek černolemý a osenice západní, brouk střevlík Scheidlerův a šídlo červené. Z rostlin je nejvýznamnější a na loukách nejnápadnější orchidej vemeník dvoulistý, v tůních pak rdest alpský a blatěnka vodní.



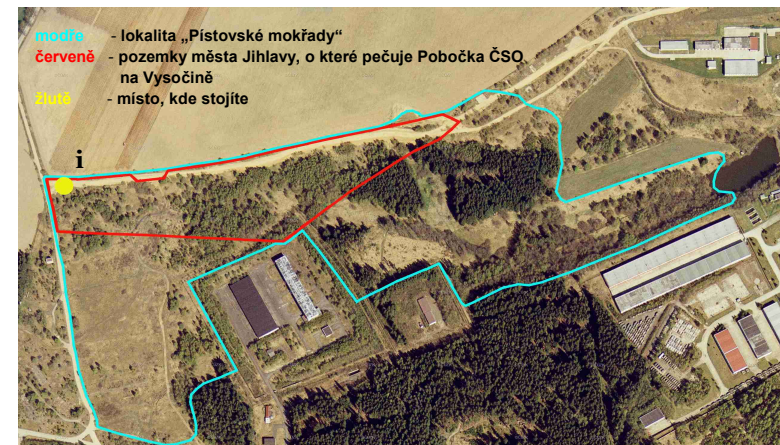
kuňka obecná (*Bombina orientalis*)

Jako v mnoha jiných vojenských prostorech se i zde udržely vzácné druhy organismů. Je to dáno jednak specifickým režimem využívání tohoto území v minulosti s převládajícím mechanickým narušováním svrchních vrstev půdy a vegetace a současně omezené působení negativních vlivů běžných jinde v okolní krajině, jako je intenzivní zemědělské a lesní hospodaření, průmyslová výroba, zástavba a turistický ruch.

Často vžitá představa, že vojenská území jsou značně zdevastovaná a přírodovědně i jinak bezcenná, je mylná. Opak je pravdou a i toto území je toho důkazem. Ochránci přírody se snaží zachovat a zvýšit už tak vysokou biologickou hodnotu tohoto území.



vemeník dvoulistý (*Platanthera bifolia*)



modře - lokalita „Pístovské mokřady“
červeně - pozemky města Jihlavy, o které pečuje Pobočka ČSO na Vysočině
žlutě - místo, kde stojíte



kosení

Péče o lokalitu je zaměřena zejména na udržení a rozvoj pozitivních důsledků bývalé vojenské činnosti:

- pravidelné probírky náletových dřevin
- obnova a budování trvalých i dočasných vodních ploch menších rozměrů - tůní
- pravidelné kosení cenných lučních ploch

Významnou aktivitou je snaha o zamezení nelegálního ukládání odpadu, které zde řadu let probíhalo. **Ukládání odpadu je v celém území PŘÍSNĚ ZAKÁZÁNO!** Instalované závory mají zabránit vjezdu a ukládání odpadu. **Závory nemají bránit vjezdu motorek a čtyřkolek** (závora na sousední panelové cestě byla instalována jiným subjektem), které v současné době do jisté míry také nahrazují vojenskou činnost. **Jednoznačně podporujeme jejich používání, pokud je provozováno na cestách, nikoli ale na loukách!** V případě potřeby pravidelných vjezdů či průjezdů územím prosím kontaktujte Pobočku ČSO na Vysočině (kontaktní osoba viz níže).



obnova tůně

tůně obnovené v roce 2008



rosnička zelená (*Hyla arborea*)



prořezávky



tuhýk obecný (*Lanius collurio*)

Lokalita „Pístovské mokřady“ se vyznačuje kromě jiného poměrně velkou bohatostí obojživelníků a plazů. I když se nejedná o veřejnosti příliš oblíbená zvířata, i ony mají právo na svoji existenci. Jejich úbytek v posledních desetiletích je dán zejména těmito faktory:

- vysoušení a zavážení luk, mokřadů a malých vodních ploch
- nevhodné zemědělské, lesní a rybníkářské hospodaření
- přibývající výstavba rybníků špatných parametrů a na nevhodných místech (mokřadech)
- špatně prováděné odbahňování rybníků
- zvyšující se intenzita chovu ryb
- rozorávání luk a remízků
- používání chemie v zemědělství
- neustále se zvyšující zástavba krajiny pozemními komunikacemi, obytnými, průmyslovými a skladovými objekty, omezující zvířata v jejich volném pohybu krajinou a ubírající jim místa pro život
- přímá likvidace houstnoucí automobilovou dopravou