



**Pobočka České společnosti ornitologické na Vysočině**

Úvoz 23, 586 01 Jihlava, IČO 75107988

[www.cso.cz/vysocina.html](http://www.cso.cz/vysocina.html)

---

## **Pistovské mokřady 2008–2010**

**Zpráva o činnosti na pozemcích  
p.č. 485/1, 485/2 a 485/3 v k.ú. Pistov u Jihlavy**



**Jaromír Maštera**

**březen 2011**

## Pístovské mokřady 2008–2010

Zpráva o činnosti na pozemcích p. č. 485/1, 485/2 a 485/3 v k.ú. Pístov u Jihlavy

*zpracoval:*

Mgr. Jaromír Maštera

Jihlava, březen 2011

### OBSAH:

1. Úvod a základní popis území	str. 3
2. Přírodovědné průzkumy území	str. 4
3. Péče o biotopy ohrožených druhů	str. 7
4. Přístupnost lokality a odpady	str. 9
5. Další aktivity	str. 10
6. Informační panel a osvěta	str. 10
7. Cíl péče a plánovaná činnost	str. 11

### Poděkování

Aktivity ve prospěch přírody na lokalitě „Pístovské mokřady“ byly v letech 2008 až 2010 finančně podpořeny zejména Programem péče o krajinu, financovaným Ministerstvem životního prostředí ČR a administrovaným Agenturou ochrany přírody a krajiny ČR a dále programem Ochrana biodiverzity, národním programem ČSOP financovaným Ministerstvem životního prostředí ČR a Lesy ČR s.p. Děkujeme! Za podporu děkujeme též Magistrátu města Jihlavy, který na opatření v lokalitě přispěl ze svého Ekologického Fondu a Sdružení Krajina za zajištění finanční podpory projektu pro veřejnost, financovaného ze SFŽP a MŽP. Děkujeme také všem těm, kteří se podíleli na vlastní realizaci jednotlivých opatření!





## 1. Úvod a základní popis území

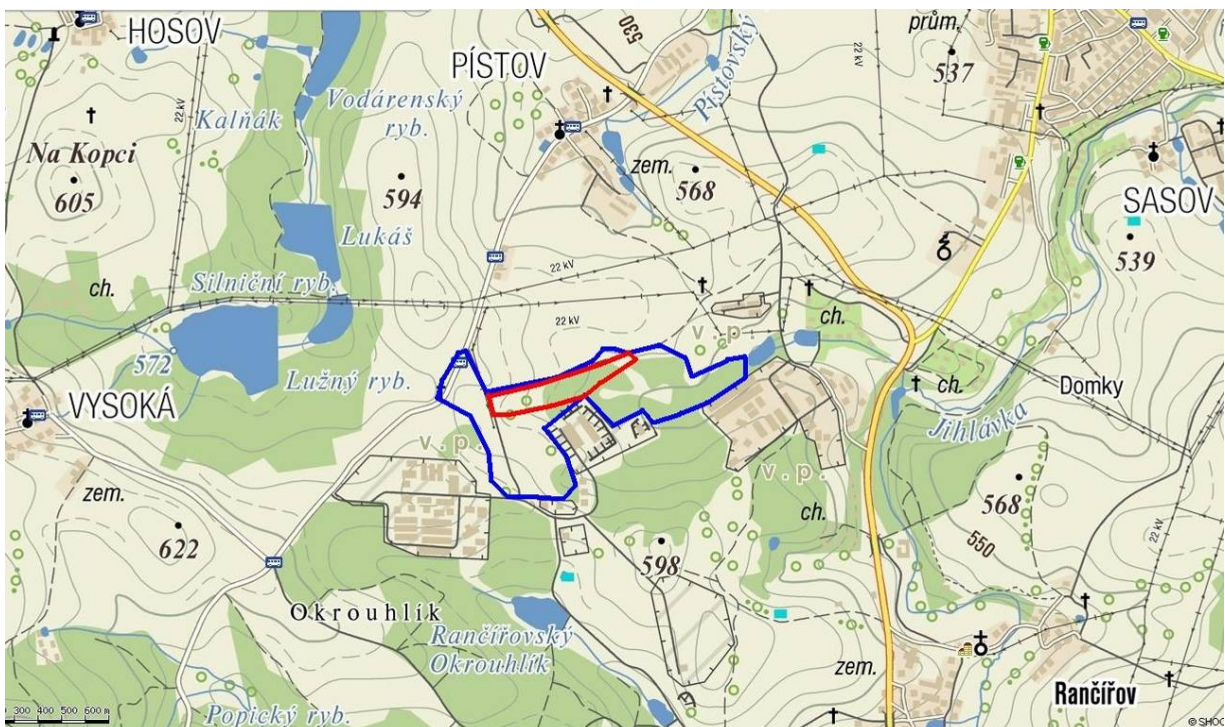
Dne 26.6.2008 byly Statutárním městem Jihlava Pobožce České společnosti ornitologické na Vysočině předány do bezúplatného užívání dva pozemky o celkové výměře 75 207 m<sup>2</sup> za účelem péče o chráněné druhy a jejich biotopy. Další pozemek o výměře 684 m<sup>2</sup> byl do bezúplatného užívání předán dne 26.4.2010. V současnosti (březen 2011) tak Pobožka ČSO na Vysočině pečuje o tři pozemky města Jihlavy o celkové výměře 75 891 m<sup>2</sup>.

Pozemky p.č. 485/1, 485/2 a 485/3 v k.ú. Pístov u Jihlavy jsou významnou součástí lokality nazývané „Pístovské mokřady“. Tato lokalita se nachází v severozápadní části bývalého vojenského výcvikového prostoru (VVP) Pístov, cca 3 km jihozápadně od centra města Jihlavy. Celá lokalita je již několik let zájmovým územím Pozemkového spolku Gallinago, fungujícího pod Pobožkou ČSO na Vysočině.

Pístovské mokřady jsou tvořeny zejména post-militárními ladi, zarůstajícími třtinou a dřevinami z náletu (vrby, břízy, smrky apod.). Historicky se zde nacházely otevřené luční biotopy. Významný podíl biotopů tvoří podmáčené a mírně vlhké louky a tůň, a to jak staré zazemňující se, tak i v nedávné době nově obnovené a vybudované o velikostech od necelého jednoho m<sup>2</sup> po cca 100 m<sup>2</sup>. Část lokality je pokryta souvislými smíšenými a listnatými lesíky. Nacházejí se zde fragmenty zachovalých biotopů smilkových trávníků a pcháčových luk, s výskytem populací zvláště chráněných druhů rostlin. Více než polovina zájmového území je pokryta roztroušenými i souvislejšími náletovými dřevinnými porosty, které ve většině případů působí negativně na biotopy mokřadních luk i tůň.

Veškeré aktivity a opatření na zájmových pozemcích Pístovských mokřadů probíhají v rozsahu dohody o bezúplatném užívání – péče o tuto cennou lokalitu a její využití k zachování existenčních podmínek pro živočichy a vzácné rostliny v tomto území (předmět plnění smlouvy). Všechny prováděné činnosti jsou řádně projednávány a odsouhlaseny příslušnými úřady.

Tato zpráva si klade za cíl informovat majitele pozemků a další subjekty a zájemce z řad veřejnosti o způsobu a průběhu péče o svěřené pozemky v letech 2008 až 2010 a současně nastínit plánovanou činnost na rok 2011 a dále.



**Mapa 1:** Lokalizace v turistické mapě: modře – lokalita „Pístovské mokřady“, červeně – pozemky v bezúplatném užívání od města Jihlavy. Zdroj podkladu: [www.mapy.cz](http://www.mapy.cz)

## 2. Přírodovědné průzkumy území

### Biologické sledování a provedené průzkumy:

Biologické sledování této části bývalého VVP Pístov začalo cca v roce 2003. Byl zde zjištěn výskyt relativně početných populací několika druhů obojživelníků (kuňka obecná, rosnička zelená, blatnice skvrnitá, čolek obecný, skokan krátkonohý, ropucha obecná) [J. Dvořák in litt.]. Mírně podrobnější, ale ne systematické biologické průzkumy (botanický, ornitologický, herpetologický) proběhly na lokalitě ve spolupráci s AOPK ČR až v letech 2007-2008, kdy zde byly zjištěny fragmenty cenných biotopů s výskytem chráněných rostlin (mj. vemeník dvoulistý, bradáček vejčitý, blatěnka vodní) a živočichů (již uvedení obojživelníci, dále řada druhů ptáků včetně např. chřástala polního, tuňhýka obecného či bramborníčka hnědého, ještěrka obecná, užovka obojková, slepýš křehký).

Kromě objevu a ověření významných biotopů a druhů však byla zjištěna i potřeba urychleného zahájení péče o lokalitu. Z toho důvodu požádala naše organizace o bezúplatný pronájem od města Jihlavy (vlastník) za účelem ochrany a podpory chráněných druhů a jejich biotopů. Všechny tři uvedené pozemky v užívání naší organizace jsou zahrnuty do akreditovaného Pozemkového spolku „Gallinago“.

V letech 2008 až 2009 byly na území Pístovských mokřadů prováděny spíše jen orientační botanické, ornitologické a batrachologické průzkumy, a to zejména v souvislosti se správným nastavením managementu území na dvou uvedených pozemcích. V roce 2009 proběhl v území podrobný inventarizační průzkum fauny motýlů (autor Ivo Dvořák), který prokázal výskyt řady zajímavých druhů a potvrdil správnost prováděného managementu. Průzkum byl finančně podpořen z programu Ochrana biodiverzity. Dále zde proběhl průzkum střevlíků (autor Petr Hora) a akustický i vizuální méně podrobný průzkum ptáků (autor Vojtěch Kodet).

V roce 2010 byl na celých Pístovských mokřadech proveden rozsáhlejší zoologický průzkum, mj. z důvodu ověření správnosti prováděné péče o část lokality pronajaté Pobočce ČSO na Vysočině. Konkrétně šlo o podrobný batrachologicko-herpetologický průzkum (autor Jan Dvořák), podrobný ornitologický průzkum (autor Vojtěch Kodet), podrobnější průzkum vodního hmyzu (vodní brouci a vážky - autor Václav Křivan) a základní průzkum sociálního hmyzu (mravenci, vosy, čmeláci) a sekáčů (autoři Pavel a Klára Bezděčkovi). Všechny uvedené průzkumy v roce 2010 byly finančně podpořeny z programu Ochrana biodiverzity.

Na základě výsledků provedených zoologických průzkumů bude v roce 2011 a dále mírně upraven management lokality, který zde již probíhá. Bude též podniknuta snaha o zajištění zákonné ochrany lokality, minimálně jako registrovaného významného krajinného prvku.



**Foto 1:** Z průzkumu střevlíků, zajištěného pracovníky AOPK ČR H.Brod (léto 2009). © J. Maštera



## Přehled současných znalostí o flóře a fauně lokality:

### Flóra a vegetace

Podrobnější botanický průzkum nebyl doposud na lokalitě prováděn. Na Pístovských mokřadech se nacházejí fragmenty cenných biotopů, na některých z nich také probíhá současný management. Za zmínku stojí zejména podmáčené až mírně vlhké louky v západní části lokality, rašelinné louky ve střední části, otevřená suchá lada v jihozápadní části a v neposlední řadě tůň v různých částech lokality.



Foto 3: Vemeníky dvoulisté. © J. Maštera

Tyto druhy zde byly zjištěny v letech 2003-2010, zcela jistě ale nejde o konečný výčet. Zjištění kompletního druhového spektra a zhodnocení vegetace je úkolem pro botanický průzkum plánovaný na rok 2011.

### Fauna

Od roku 2003 do současnosti byly na Pístovských mokřadech zjištěny populace řady významných druhů živočichů, včetně dokladů o jejich rozmnožování:

Z obojživelníků je to čolek velký (*Triturus cristatus*), kuňka obecná (*Bombina bombina*), čolek obecný (*Triturus vulgaris*), rosnička zelená (*Hyla arborea*), blatnice skvrnitá (*Pelobates fuscus*), ropucha obecná (*Bufo bufo*), skokan hnědý (*Rana temporaria*), skokan ostronosý (*Rana arvalis*), skokan krátkonohý (*Rana lessonae*) a skokan zelený (*Rana* kl. *esculenta*). Z plazů ještěrka obecná (*Lacerta agilis*), ještěrka živorodá (*Zootoca vivipara*), užovka obojková (*Natrix natrix*) a slepýš křehký (*Anguis fragilis*).



Foto 4: Kuňka obecná. © J. Maštera

Z ptáků mj. slavík modráček střeoevropský (*Luscinia svecica cyanecula*), sluka lesní (*Scolopax rusticola*), krutihlav obecný (*Jynx torquilla*), bramborníček hnědý (*Saxicola rubetra*), bramborníček černohlavý (*Saxicola rubicola*), ťuhák obecný (*Lanius collurio*), krahujec obecný (*Accipiter nisus*),



křepelka polní (*Coturnix coturnix*), hrdlička divoká (*Streptopelia turtur*), žluna zelená (*Picus viridis*), linduška lesní (*Anthus trivialis*), rehek zahradní (*Phoenicurus phoenicurus*), cvrčilka zelená (*Locustella naevia*), cvrčilka říční (*Locustella fluviatilis*) a mlynařík dlouhoocasý (*Aegithalos caudatus*).

Z motýlů mj. osenice západní (*Noctua interjecta*), modrásek černolemý (*Plebeius argus*), modrásek nejmenší (*Cupido minimus*), okáč rosičkový (*Erebia medusa*), otakárek fenyklový (*Papilio machaon*), ohniváček černočárny (*Lycaena dispar*), ohniváček modrolemý (*Lycaena hippothoe*), vřetenuška čičorková (*Zygaena ephialtes*), polnice šťovíková (*Agrochola laevis*), zavíječ *Sciota fumella*, obaleč *Anolis diminutana*, šedavka bahenní (*Apamea unanimitis*), šedavka mnohotvárná (*Apamea remissa*), travařka nejmenší (*Chortodes minima*), plavokřídlec pobřežní (*Mythimna obsoleta*), lišejníkovec mokřadní (*Thumatha senex*) a zavíječ červenožlutý (*Oncocera semirubella*).



Foto 5: Ohniváček černočárny. © V. Křivan



Foto 6: Otakárek fenyklový (houseska). © J. Maštera

Z brouků byly zjištěny mj. populace střevlíka Scheidlerova (*Carabus scheidleri*), střevlíka *Bembidion semipunctatum*, potápníka *Ilybius chalconatus* a vodomila *Hydrochara flavipes*.

Z vážek mj. šídlo rákosní (*Aeshna affinis*), šidélko kopovité (*Coenagrion hastulatum*), šidélko menší (*Ischnura pumilio*) a šídlatka hnědá (*Sympecma fusca*).

Z blanokřídlého hmyzu jsou významné druhy mravenci *Formica cunicularia*, *Formica fusca*, *Formica sanguinea*, *Formica truncorum*, čmeláci *Bombus lapidarius*, *B. pratorum*, *B. terrestris*, *Bombus hypnorum*, *B. hortorum* a *B. campestris*.



Foto 7: Střevlík Scheidlerův

Ze sekáčů jsou významné druhy *Nemastoma lugubre*, *Paranemastoma quadripunctatum* a *Lacinius dentiger*.



Foto 8: Skokan ostronosý. © J. Maštera

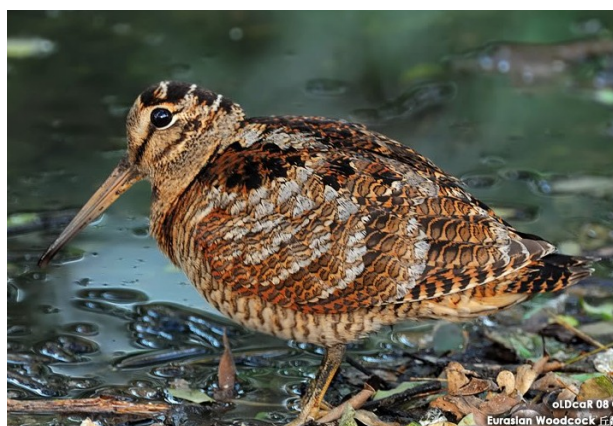


Foto 9: Sluka lesní. © oLDcaR 08



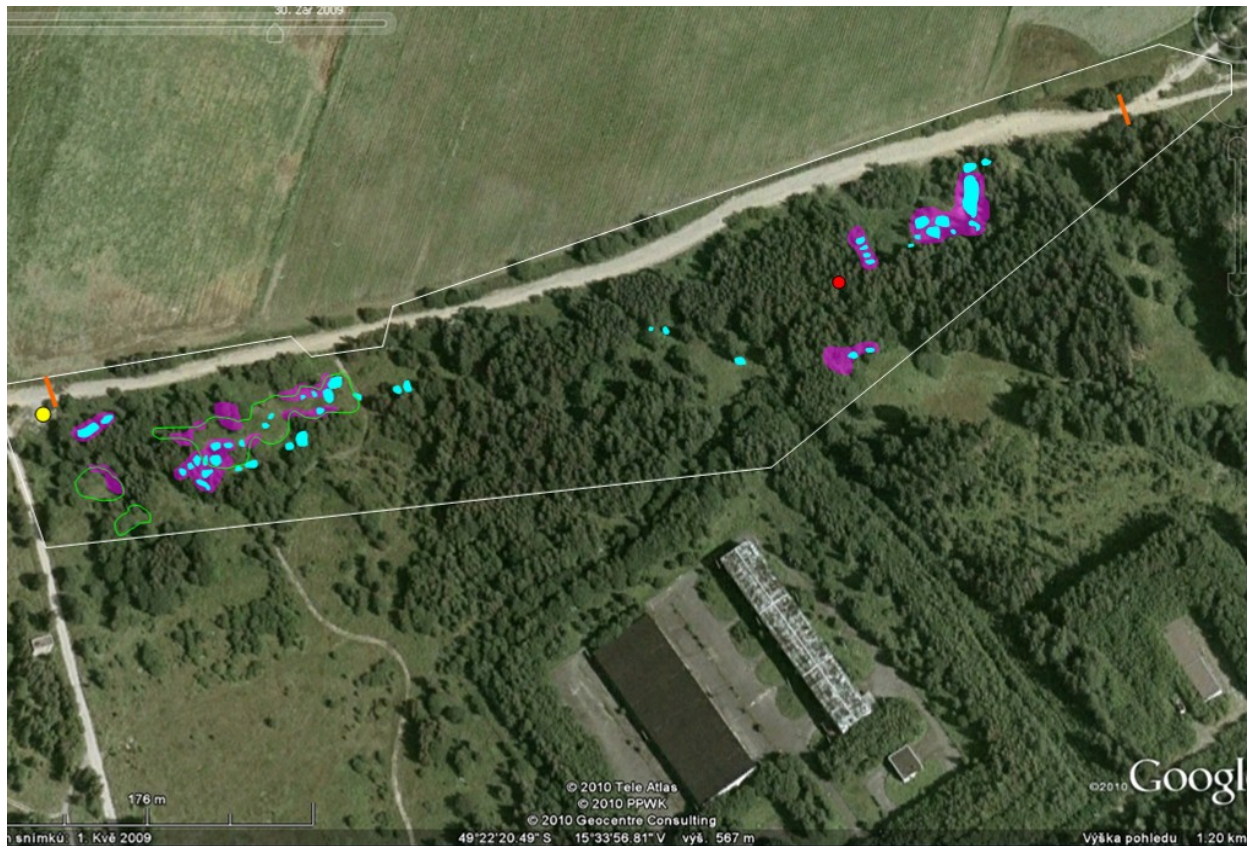
### 3. Péče o biotopy ohrožených druhů (managementová opatření)

V létě 2008 byl na pozemku p.č. 485/1 zahájen management nejcennějších luk s výskytem vemeníku, spočívající v kosení, prořezávce a kácení náletových dřevin zastiňujících louku, a obnově 3 tůní a několika mikrotůněk pro vodní živočichy (plocha kosení: 1200 m<sup>2</sup>, plocha tůní: 20, 20, 5 m<sup>2</sup>, plocha prořezávek: 300 m<sup>2</sup>). Management v roce 2008 byl financován z Programu péče o krajinu MŽP.

V roce 2009 bylo kosení rozšířeno o další cenné louky (celkem na 2 300 m<sup>2</sup>) a management celkově i na pozemek p.č. 485/3; proběhla rozsáhlejší prořezávka a kácení dřevin na několika místech, kde dochází k zastiňování tůní, luk a prameniště (celkem 2 895 m<sup>2</sup>); bylo obnoveno či nově vybudováno osm tůní pro vodní živočichy o plochách od 5 do 75 m<sup>2</sup>; a byl zasypán betonový zemní bunkr sloužící jako past na drobné živočichy cca 6 m<sup>3</sup> zeminy. Management v roce 2009 byl z velké části financován z Programu péče o krajinu MŽP.



Foto 10: Největší z tůní obnovených v roce 2009 (jaro 2010). © J. Maštera



**Mapa 2:** Letecký snímek s vyznačením doposud realizovaných opatření na zájmových pozemcích Pístovských mokřadů: bíle – pozemky v užívání Pobočky ČSO na Vysocině, zeleně – kosené plochy v roce 2010, fialově – plochy kácení a prořezávek 2008-2010, modře – ručně vybudované tůně v letech 2008-2010, žlutě – infopanel 2010, oranžově – závory a oplocení 2009, červeně – zasypání bunkru 2009. Zdroj podkladu: Google Earth



V roce 2010 bylo kosení dále rozšířeno až na celkovou plochu cca 2 900 m<sup>2</sup>. Koseno bylo kosou a křovinořezem, ve dvou sečích (červenec a září). Většina pokosené hmoty byla ukládána do hromad větví z prořezávek, čímž jsou vytvářena zimoviště, líníště či místa úkrytu pro drobné živočichy (mj. obojživelníky, plazy a savce).



**Foto 11:** Kosení hlavní louky v září 2010. © J. Maštera



**Foto 12:** Budování tůň v březnu 2010. © J. Maštera

Ručně bylo obnoveno a nově vyhloubeno celkem 30 menších tůň o plochách 5 až 35 m<sup>2</sup> (průměrná velikost cca 10-15 m<sup>2</sup>). Tůně byly hloubeny za pomoci rýčů, krumpáčů a lopat. Vykopaná zemina byla ukládána na degradovaná místa v okolí těchto nových či obnovovaných tůň.

V souvislosti s obnovou a budováním tůň byla provedena menší prořezávka dřevin (zejména keřů) na místech současných i budoucích tůň a v jejich sousedství.

Management v roce 2010 proběhl na pozemcích p.č. 485/1, 485/2 a 485/3 a byl z velké části financován z Programu péče o krajinu MŽP a z projektu Příroda na Vysočině od Sdružení Krajina.



**Foto 14:** Obnova tůň v říjnu 2010. © A. Zedníková



**Foto 13:** Prořezávka dřevin u tůň v prosinci 2010. © J. Maštera



**Foto 15:** Tůň obnovena v roce 2008 (jaro 2010). © A. Zedníková



#### 4. Přístupnost lokality a odpady

Od roku 2006, kdy zde proběhlo zavážení zeminou z budovaného obchvatu města Jihlavy a vznikla tím široká prašná cesta, se na několik místech obou uvedených pozemků začaly tvořit černé skládky. Větší ze skládek ve východní části pozemku 485/1 byla začátkem roku 2007 odstraněna při výkopu dvou tůní, požadovaných jako nápravné opatření za tůň zavezenou při zavážení v roce 2006. Díky snadné průjezdnosti osobními i nákladními auty začal objem na černo ukládaného odpadu v průběhu roku 2008 silně narůstat a začalo docházet k přímému ohrožení i částečné likvidaci biotopů zvláště chráněných druhů rostlin i živočichů zde žijících. V prosinci 2008 byla většina černých skládek o objemu nejméně 100 m<sup>3</sup> odklizena díky finanční podpoře Magistrátu města Jihlavy.

V roce 2009 byl proto s podporou programu Ochrana biodiverzity realizován projekt, jehož cílem bylo zamezit nekontrolovanému vjezdu automobilů na lokalitu a s tím souvisejícímu nelegálnímu ukládání odpadů na pozemky s biotopy chráněných druhů rostlin a živočichů. Byly instalovány dvě uzamykatelných kovové lesnické závory a doprovodné dřevěné oplocení, a to na okraje pozemků p.č. 485/1 a 485/3 v k.ú. Pístov u Jihlavy. Závory a oplocení byly osazeny tak, aby zůstal zachován volný průjezdný pruh pro pěší, kola, koně a kočárky, jejichž pohyb v území zjevně nepůsobí negativně na zdejší cenné biotopy.



Foto 16: Instalace jedné ze závor v roce 2009. © V. Kodet

Aby bylo zabráněno objíždění závor a oplocení automobily, byly zde dále vytvořeny bariéry z pokácených stromů a keřů (dřevní hmota z probírky z míst obnovy tůní).

V roce 2010 byla po dohodě s městem Jihlava, za podpory Ekologického Fondu, instalována hlavní závora na okraj bývalého VVP, protože docházelo k občasnému objíždění závor instalovaných v roce 2009. Výskyt černých skládek v lokalitě klesl po realizaci závor a bariér na minimum.

V současném stavu (březen 2011) jsou zejména díky vandalismu všechny závory na okraji bývalého VVP Pístov volně průjezdné a bude nutné co nejdříve řešit nápravu situace, a to doplněním hlavní závory o bariéru z kamenů či panelů a doplněním bariér a zřejmě i menšími úpravami terénu v okolí závor na pozemcích 485/3 a 485/1.

Foto 17: Hlavní závora osazená v říjnu 2010.  
© J. Maštera ▼



Foto 18: Zničené dřevěné oplocení u závory z roku 2009 (březen 2011). © A. Zedníková ▲

## 5. Další aktivity

### Budování zimovišť / úkrytů

Na různých místech zájmových pozemků jsou z hromad větví, proložených drny a pokosenou trávou budovány biotopy, které by v budoucnu (a možná i hned po vybudování) měly sloužit jako zimoviště, lůžniště či úkryty pro drobné živočichy – obojživelníky, plazy, drobné savce, hmyz apod. Zimoviště jsou vytvářeny vždy v souvislosti s prořezávkami dřevin a nedaleko od tůň.



Foto 19: Jedno ze „zimovišť“ vybudovaných v roce 2009.  
© J. Maštera

### Pozůstatky vojenské činnosti

V celé zájmové lokalitě se nachází řada pozůstatků bývalé vojenské činnosti. Většina však nepůsobí rušivě ani škodlivě (např. betonové jehliny rozmístěné v různých částech lokality). Jedna betonová vojenská šachta (bunkr) však byla dlouhodobě pastí pro drobné živočichy, a proto byla v létě 2009 zasypána zeminou z okolí, proloženou větvemi. V roce 2010 bylo nutno několikrát po „sesednutí“ zeminy provést její dosypání. Dosypávání do cílového stavu je plánováno i pro další roky. Zасыпání bunkru bylo a dále bude realizováno bez nároku na finanční podporu.

## 6. Informační panel a osvěta

V září 2010 byl na okraj lokality instalován nový **informační panel**, a to k hlavní příjezdové cestě a do těsné blízkosti lesnické závory, která zde byla osazena v roce 2009.

Cílem je poskytnout vlastníkům a uživatelům pozemků, návštěvníkům lokality a další veřejnosti základní údaje o lokalitě Pístovské mokřady. Představit aktivity ve prospěch ochrany přírody, které na lokalitě probíhají, a to zejména managementová opatření. Upozornit na význam bývalých vojenských prostorů. Vysvětlit účel umístěných závor a oplocení a upozornit na ohrožení obojživelníků a plazů, jako jedné z nejvýznamnějších skupin živočichů, pro které jsou v lokalitě obnovovány a vytvářeny biotopy. Návrh, výroba i osazení infopanelu bylo finančně podpořeno z programu Ochrana biodiverzity.



Foto 20: Informační panel na lokalitě Pístovské mokřady. © J. Maštera

V listopadu 2010 proběhla na Pístovských mokřadech **akce pro veřejnost**, za účasti mladých ochránců přírody ČSOP Jihlava. V rámci této akce byly ručně vybudovány tři menší tůňe a vykácena menší plocha křoví pro budoucí tůňe. Dále byla akce doplněna povídáním o lokalitě, obojživelnících a krátkou procházkou s výkladem po části lokality.





**Foto 21:** Začátek akce pro veřejnost – úvodní povídání o lokalitě a obojživelnících. © A. Zedníková



**Foto 22:** Budování tůň v listopadu 2010 za účasti mladých ochránců přírody. © A. Zedníková

V únoru 2011 byly spuštěny **nové internetové stránky** „Péče o mokřady Jihlava“, na nichž je prezentována i lokalita Pístovské mokřady – <http://mokrady.wbs.cz/Pistovske-mokrady.html>

aktualizováno: 26.03.2011 21:02:30

*Péče o mokřady Jihlava*

POBOČKA CSO NA VYSOČINĚ

Úvod
Pístovské mokřady
Rančířovský Okrouhlik
Popický rybník
Smrčenský potok -
Borovinka
Hulišťata
Výzva
Náš tým
Odkazy a literatura

### Úvod

Na těchto stránkách prezentujeme naše záměry, aktivity, výsledky práce a zkušenosti v oblasti ochrany přírody a krajiny. Hlavním účelem je informovat naše kolegy, partnery, úřady a širokou veřejnost.

V první řadě se snažíme aktivně vyhledávat hospodářsky nevyužívaná území a po domluvě s majiteli a nájemci provádět vhodným způsobem péči, která zachová nebo zvýší biologickou hodnotu daného území. Naším hlavním zájmem jsou nechráněná území, zejména podmáčené a vlhké lokality. Právě tyto biotopy v dnešní intenzivně využívané krajině chybí a ty stávající zanikají nebo degradují nedostatečnou péčí. Dnešní tvář kulturní krajiny a jejího přírodní bohatství je výsledkem přírodních procesů a dlouhodobé činnosti člověka. Aby toto bohatství bylo zachováno musí být o krajinu vhodným způsobem pečováno. Dale se zaměřujeme na osvětovou činnost o významu mokřadů a vše, co je s nimi spjata.

Na uvedené adrese lze shlédnout všechny doposud vydané zprávy, dokumenty a prezentace k lokalitě Pístovské mokřady – mj. zprávy z činnosti na svěřených pozemcích v letech 2008 a 2009, závěrečné zprávy z průzkumů a fotografické prezentace. Také je zde bohatá fotogalerie dokumentující doposud realizovaná opatření. Autorem a správcem stránek je Mgr. Jan Dvořák.

## 7. Cíl péče a plánovaná činnost

### Cílový stav lokality

Zachování a zejména podpora populací zvláště chráněných a vzácných druhů rostlin a živočichů zajištěním vhodné péče o jejich biotopy na území bývalého vojenského prostoru Pístov. Obnovení a udržování mozaiky cenných biotopů vzniklých dlouhodobou činností armády a revitalizace vodního režimu lokality (vybudování sítě menších vodních ploch).

## Výsledek prováděných opatření

- potlačení expanzivních a invazních druhů rostlin na lučních biotopech (mj. třtina)
- podpora ohrožených druhů rostlin pravidelnou péčí (modelově vemeník – kosení a narušování drnu; modelově rdest alpský – obnova a vytváření nových tůní)
- péče o biotopy ohrožených vodních živočichů (obojživelníci, vážky, brouci – obnova tůní, údržba mokřadních ploch; ptáci – udržování mozaiky lučních, vodních a lesních biotopů)
- vytváření nových biotopů pro vodní živočichy a vodní rostliny (tůně různých parametrů)
- rozšiřování mokřadních a lučních ploch na úkor porostů náletových dřevin - dřevin (zejména kácení)
- vytváření a úpravy biotopů pro drobné živočichy – zimoviště, líhniště, místa na slunění, úkryt apod. (obojživelníci, drobní savci, plazi, hmyz)
- celková postupná revitalizace vodního režimu lokality (zvýšení hladiny podzemní vody díky soustavám tůní apod.)

## Plánovaná činnost

V roce 2011 a následujících letech bychom chtěli na svěřených pozemcích pokračovat ve stávajících aktivitách, tj. kosení, prořezávkách dřevin, budování nových tůní, obnově vybraných zazemňujících se tůní a údržbě stávajících tůní (prořezávky stínících dřevin, pročištění hráběmi od sedimentů apod.) a tvorbě zimovišť a úkrytů pro drobné živočichy.

Kosení nejčinnějších luk by mělo probíhat od roku 2011 tak, že některé části bez přítomnosti třtiny budou koseny jen jednou za dva roky a pokaždé bude ponechána mírně jiná část bez zásahu (mozaika).

Pokud bude navržena obnova nějaké stávající ještě fungující tůně, bude provedena až po předchozí konzultaci s odborníky na vodní hmyz. Občas by měly na vybraných místech mokřadních luk proběhnout pomístní disturbance s odstraněním zapojeného drnu, což vemeníkům zřejmě vyhovuje.

Stávající aktivity by měly na lokalitě pokračovat až k dosažení cílového stavu, kterým je pestrá mozaika vodních, lučních a jiných biotopů (remízky, lesíky, křoviny apod.). Poté je plánováno již pouze udržování vzniklé mozaiky – kosení, prořezávky, pročišťování popř. obnova vybraných tůní.



Foto 23: V říjnu  
2010 © J. Maštera

**Celkem** bylo na svěřených pozemcích p.č. 485/1, 485/2 a 485/3 v k.ú. Pístov u Jihlavy odpracováno (v rámci managementových opatření a zabezpečování lokality proti vzniku odpadu) v roce 2008 nejméně 77 hodin, v roce 2009 nejméně 311 hodin a v roce 2010 nejméně 288 hodin.