

Pístovské mokřady 2009

Zpráva o činnosti na pronajatých pozemcích p.č. 485/1 a 485/3
v k.ú. Pístov u Jihlavy



Jaromír Maštera & Jan Dvořák

prosinec 2009

Aktivita ve prospěch přírody na lokalitě „Pístovské mokřady“ byly v roce 2009 finančně podpořeny Programem péče o krajinu, financovaným Ministerstvem životního prostředí ČR a administrovaným Agenturou ochrany přírody a krajiny ČR a dále programem Ochrana biodiverzity, národním programem ČSOP financovaným Ministerstvem životního prostředí ČR. Děkujeme.

Pístovské mokřady 2009

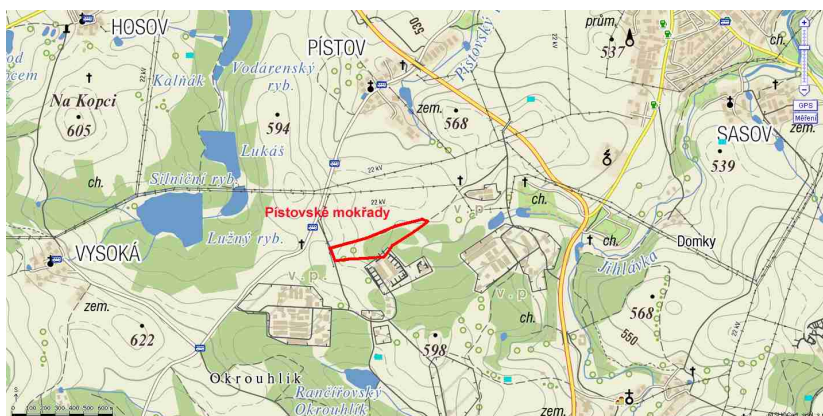
Zpráva o činnosti na pronajatých pozemcích p. č. 485/1 a 485/3 v k.ú. Pístov u Jihlavy

Mgr. Jaromír Maštera & Mgr. Jan Dvořák

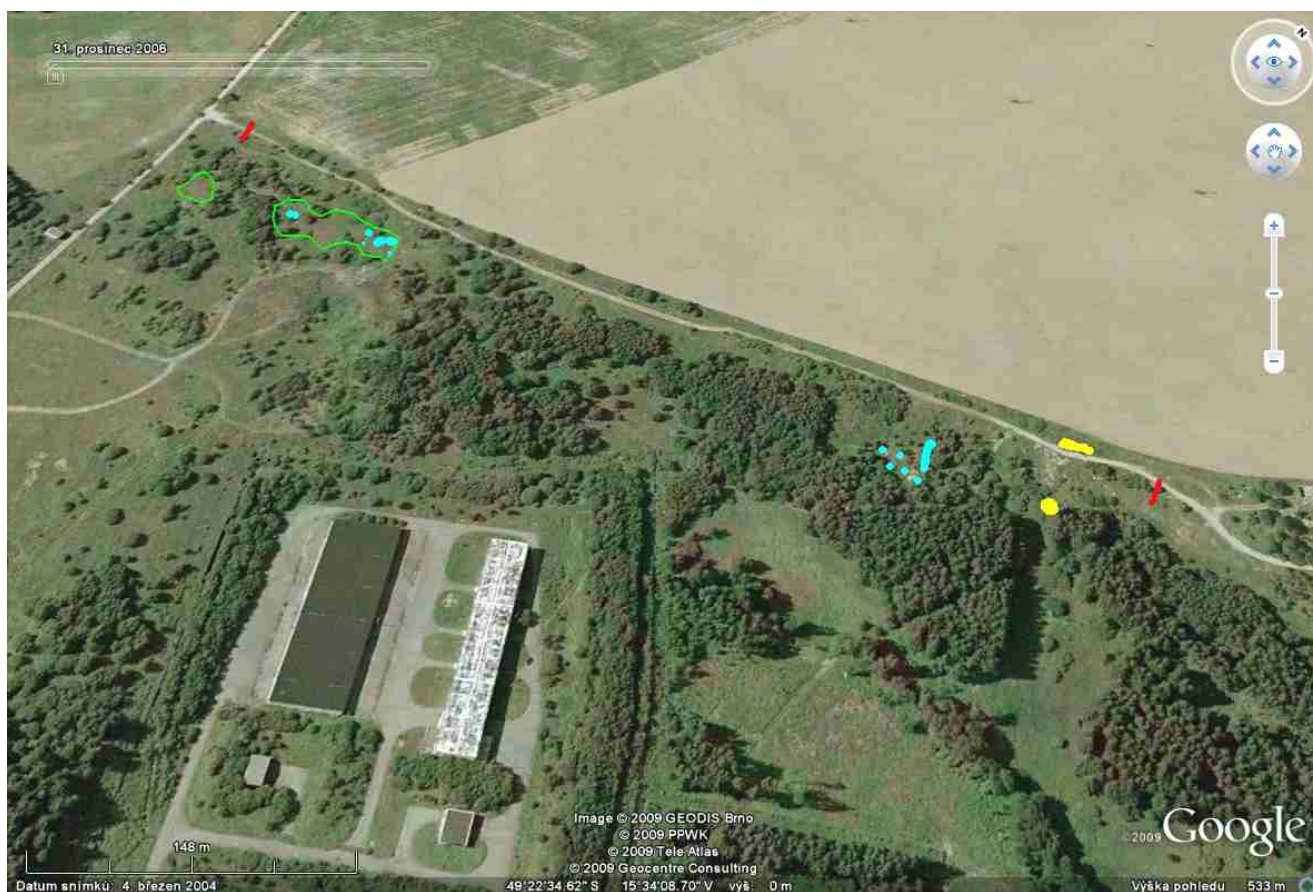
Jihlava, prosinec 2009

Úvod

Dne 26.6.2008 byly Statutárním městem Jihlava bezúplatně pronajaty Pobočce České společnosti ornitologické na Vysočině pozemky o celkové výměře 75.207 m² za účelem ochrany přírody. Tato zpráva si klade za cíl informovat pronajímatele a další subjekty a zájemce o způsobu a průběhu péče o pronajaté pozemky v roce 2009 a současně nastínit plánovanou činnost na rok 2010.



Mapa 1: Poloha zájmové lokality v turistické mapě. Zdroj: mapy.cz



Mapa 2: Letecký snímek zájmové lokality s vyznačením některých uskutečněných opatření. Zeleně - kosené plochy, modře - tůň vybudované v letech 2008-2009, žlutě - tůň vybudované v roce 2007 firmou Colas (nápravné opatření), červeně - instalované závoje a oplocení. Zdroj podkladu: Google Earth

Přehled činnosti v roce 2009

1. Přírodovědné průzkumy území

V posledních cca pěti letech probíhal na lokalitě průzkum obojživelníků a plazů, při němž byl zjištěn výskyt početných i méně početných populací následujících druhů [Maštera & Dvořák in litt.]:

čolek obecný (*Triturus vulgaris*)
kuňka obecná (*Bombina bombina*)
ropucha obecná (*Bufo bufo*)
rosnička zelená (*Hyla arborea*)
skokan hnědý (*Rana temporaria*)
skokan ostronosý (*Rana arvalis*)
skokan krátkonohý (*Rana lessonae*)
ještěrka obecná (*Lacerta agilis*)
ještěrka živorodá (*Zootoca vivipara*)
slepýš křehký (*Anguis fragilis*)
užovka obojková (*Natrix natrix*)



Kuňka obecná - vlajkový druh živočicha na lokalitě Pístovské mokřady. Foto: J. Maštera

Průzkum obojživelníků a plazů pokračoval i v roce 2009 a byla při něm potvrzena většina uvedených druhů, u většiny obojživelníků jsme též prokázali rozmnožování v nově vybudovaných tůních. Dle loňských a letošních pozorování zatím nejlépe na nově budované tůně zareagovaly nárůstem populace čolka obecného, rosničky a skokana krátkonohého. Poprvé se letos na mokřadech objevil vzácný skokan ostronosý a poprvé bylo pozorováno více jedinců taktéž vzácné kuňky obecné.

V roce 2008 byla na lokalitě nalezena početná populace orchideje vemeníku dvoulistého (*Platanthera bifolia*). V roce 2009 jsme provedli podrobnější průzkum území a byl zjištěn výskyt nejméně 400 exemplářů, vesměs na pravidelně kosených vlhkých loukách. Při druhém kosení v září 2009 bylo zjištěno, že nejméně polovina ze všech kvetoucích jedinců úspěšně vytvořila semena.



Významný botanický nález se podařil koncem léta v jedné z obnovovaných tůní (tůň o celkové ploše cca 75 m², obnovována postupně od ledna do října 2009). Nalezli jsme zde několik desítek exemplářů silně ohroženého rdestu alpského (*Potamogeton alpinus*)! Kromě tohoto rdestu se v nových tůních vyskytují další významné vodní rostliny, např. blatěnka vodní (*Limosella aquatica*), rdest maličký (*Potamogeton pussilus* agg.) a hvězdoše (*Callitriche* spp.).



Kromě výše uvedených průzkumů proběhly v roce 2009 na zájmovém území podrobný průzkum motýlů (autor Ivo Dvořák), průzkum střevlíků (autor Petr Hora) a akustický i vizuální průzkum ptáků (autoři Vojtěch Kodet a kol.). Všechny průzkumy potvrdily výskyt významných a vzácných druhů živočichů, např. početné populace střevlíka Scheidlerova (*Carabus scheidlereri*), výskyt osenice západní (*Noctua interjecta*), polnice šťovíkové (*Agrochola laevis*), modráska černolemého (*Plebeius argus*), zavíječe *Sciota fumella*, obaleče *Anolis diminutana*, hnízdní výskyt ťuhýka obecného (*Lanius collurio*), brambornička hnědého (*Saxicola rubetra*) a lindušky luční (*Anthus pratensis*). Zajímavé jsou také záznamy o výskytu sluky lesní (*Scolopax rusticola*) a dudka chocholatého (*Upupa epops*) koncem léta 2009. V roce 2008 byl na polích v těsném sousedství lokality zjištěn hnízdní výskyt chřástala polního (*Crex crex*). Všechny doposud proběhnuvší průzkumy potvrdily správnost péče o lokalitu, která má pozitivní vliv na zdejší vzácné rostliny i živočichy.

Inventarizační průzkum motýlů v roce 2009 byl finančně podpořen v rámci programu Ochrana biodiverzity částkou 20.000,- Kč. Průzkum fauny střevlíků zajistili pracovníci havlíčkobrodského střediska Agentury ochrany přírody a krajiny ČR, průzkum ptáků pak ornitologové z naší organizace. Děkujeme.



Osenice západní. Foto: I. Dvořák

2. Prořezávky náletových dřevin

Kácení a prořezávky náletových dřevin proběhly v letošním roce na celkové ploše 2.895 m², a to na plochách s tůněmi (novými, obnovovanými či stávajícími), kosených mokřadních loukách a lučním prameništi. Prořezávky dřevin měly za cíl především snížit zastínění a tím zlepšit stav uvedených biotopů.

Mezi odstraňovanými a prořezávanými dřevinami byly zastoupeny zejména vrba popelavá, vrba jíva, bříza bělokorá, smrk ztepilý, olše lepkavá a topol osika. Prořezávky byly prováděny ručně, za pomoci seker, rámových pil a motorové pily, převážně v období mimo hnízdění ptactva (leden-březen a srpen-říjen).

Prořezávky dřevin byly z velké části finančně podpořeny z Programu péče o krajinu MŽP částkou 13.912,- Kč (za prořezávky na ploše 2.290 m²).



Provedená probírka u tůně. Foto: J. Maštera



Kácení u budoucích tůň. Foto: J. Maštera



Průřezávka na prameništi Foto: J. Maštera

3. Kosení mokřadních luk

V roce 2009 byly koseny téměř všechny mokřadní louky, na nichž rostou vemeníky dvoulisté. Oproti loňskému roku, kdy kosení proběhlo na ploše cca 1.200 m², došlo k navýšení udržované plochy na cca 2.300 m².

Kosení bylo prováděno kosou a křovinořezem, pokosená tráva a stařina byly vyhrabány hráběmi a odstraněny z nevhodnějších částí území. Proběhly dvě seče, první na potlačení expanze třtiny křovištní na plochách mimo výskyt vemeníků v červenci (cca 2/3 plochy), a druhá na celé ploše v září. Kosení luk je nastaveno tak, aby většina vemeníků stihla dozrát a vysemenit se.



Hrabání Foto: A. Zedníková



Kosení. Foto: A. Zedníková

Pokosená travní hmota a dřevo z probírek byly ukládány na společná degradovaná místa, z ekologického pohledu málo významná a měla by v budoucnu sloužit např. jako zimoviště pro drobné živočichy (obojživelníci, plazi, savci, hmyz).

Kosení včetně vyhrabání a odstranění pokosené hmoty bylo z velké části finančně podpořeno z Programu péče o krajinu MŽP částkou 4.974,- Kč (za dvě seče na ploše 1.900 m²).



Práce na horní loučce Foto: J. Maštera

4. Obnova a budování tůní

Po loňské obnově prvních tří tůní na okrajích mokřadních luk bylo v roce 2009 obnoveno či nově vybudováno celkem osm tůní. Rozměry tůní jsou 5, 8, 10, 15, 20, 25, 30 a 75 m². Situovány jsou na mokřadních loukách v západní část lokality a na nově vytvořené pasece ve východní části lokality - viz mapa 2.



Obnova největší tůně. Foto: J. Maštera



Tůně byly hloubeny a obnovovány ručně, za pomoci rýčů, lopat, krumpáčů a železných hrábí. Tůně mají většinou průměrnou hloubku po zatopení kolem 30 cm, maximální hloubka je pak 60-80 cm u těch největších.

Vytěžená zemina a další sedimenty byly ukládány do bezprostřední blízkosti tůní a rozhrnuty do plochy na degradovaná místa, botanicky bezvýznamná. Obnova a budování tůní byly plně podpořeny z Programu péče o krajinu MŽP částkou 50.350,- Kč



Jedna z obnověných tůní na pasece. Foto: J. Maštera



Vzhled západní části lokality před a po obnově tůní. Foto: J. Maštera

5. Osazení závor a oplocení

Cílem tohoto projektu bylo zamezit nekontrolovanému vjezdu automobilů na lokalitu a s tím souvisejícímu nelegálnímu ukládání odpadů na pozemky s biotopy chráněných druhů rostlin a živočichů.



Tento projekt, podpořený částkou 40.000,- Kč z programu Ochrana biodiverzity ČSOP (financovaný MŽP), řešil problém snadné přístupnosti pozemků a nelegálního ukládání odpadu na biotopy chráněných druhů za pomoci instalace dvou uzamykatelných kovových lesnických závor a doprovodného dřevěného oplocení, a to na okraje pozemků p.č. 485/1 a 485/3 v k.ú. Pístov u Jihlavy (viz zákres v katastrální mapě). Závory a oplocení byly osazeny tak, aby zůstal zachován volný průjezdný pruh pro pěší, kola, koně a kočárky, jejichž pohyb v území zjevně nepůsobí negativně na zdejší cenné biotopy. Aby bylo zabráněno objíždění závor a oplocení automobily, byly zde dále vytvořeny bariéry z pokácených stromů a keřů (dřevní hmota z probírky z míst obnovy tůň).

Popis zařízení:

- Závory: 2 ks - lesnická závora kovová 4 m, otočná, červenobílá
- Oplocení: jednoduchý dřevěný plot z kulatiny, celkem cca 10 m délky (doplňk a prodloužení závor)
- Zámky: 2 ks - závěsný mosazný + 2x12 klíčů pro majitele a nájemce pozemků, zemědělce a myslivce



Dřevěné oplocení sestává z kůlů zatlučených palicí do země a surové neopracované březové kulatiny kladené na tyto kůly. Kulatina s kůly byla spojována pomocí hřebíků tak, aby byla zajištěna jejich

dostatečná stabilita a odolnost. Nosné kovové sloupky závor (6 ks) byly usazeny do předem vyhloubených jam a zabetonovány.



Instalace závory č. 1. Foto: V. Kodet



Závora č. 2 po instalaci. Foto: V. Kodet

6. Zасыпání vojenského bunkru

Bývalá betonová vojenská šachta (bunkru), doposud fungující jako past pro drobné živočichy, byla v létě 2009 zasypaná zeminou z okolí, proloženou větvemi. V dalším roce bude nutno po „sesednutí“ zeminy provádět její průběžné dosypávání až do cílového stavu. Zасыпání bunkru bylo a dále bude realizováno bez nároku na finanční odměnu.

Celkem bylo v roce 2009 na pronajatých pozemcích p.č. 485/1 a 485/3 v k.ú. Pístov u Jihlavy odpracováno 337 hodin.

Plánovaná činnost na rok 2010

- 1) Pokračovat v odstraňování a prořezávkách náletových dřevin a kosení botanicky hodnotných částí mokřadních luk s výskytem vemeníku dvoulistého a dalších rostlin. Stávající plocha kosení bude rozšířena o malou loučku v západní části lokality s bohatým výskytem vemeníku, čímž bude zřejmě vymezená již maximální možná plocha určená pro pravidelné sečení.
- 2) Ručně obnovit a nově vybudovat další tůň pro podporu vodních a mokřadních druhů živočichů a rostlin, v různých částí pronajatých pozemků.
- 3) Provést v zájmovém území aktualizované podrobné průzkumy obojživelníků a plazů, pokračovat v ornitologickém průzkumu, zajistit průzkumy dalších skupin bezobratlých živočichů (např. vážky, vodní brouci, mravenci).
- 4) Provádět údržbu nově instalovaných závor a oplocení a průběžně doplňovat bariéry z keřů a stromů.

Přílohy závěrečné zprávy

- výsledky inventarizačního průzkumu motýlů bývalých VVP Pístov a Vílanec v roce 2009
- výsledky průzkumu střevlíků v bývalém VVP Pístov